



MÄLARDALENS HÖGSKOLA
ESKILSTUNA VÅSTERÅS

Akademien för innovation, design och teknik

Informationssystem i utemiljö på Camp Ripan

Emma Wodén

Rumslig gestaltning 180 hp

KIT 158 Examensarbete i informationsdesign 15 hp

Examinator: Yvonne Eriksson

Handledare: Jennie Andersson

Arkivnummer: IDTIDEXG:08:67

Sammanfattning

Projektet som redovisas i den här rapporten beskriver utformningen av ett nytt informationssystem till friluftsanläggningen Camp Ripan i Kiruna. Utifrån mina kunskaper i informationsdesign har jag utformat ett skissförslag som visar flera delar av ett informationssystem. De beståndsdelar som jag har tagit fram är informationsskylt, landmärke, vägvisare och orienteringsskyltar.

Syftet med arbetet har varit att skapa ett informationssystem som ska underlätta för besökare att hitta till och på Camp Ripans område. Uppdragsgivaren önskar att det ska leda till fler gäster, som får en mer bekväm och berikande vistelse på anläggningen. Förslaget skulle vara informativt, uppseendeväckande och knyta an till Camp Ripans grafiska profil och gestaltungsplan.

Arbetet har genomförts med hjälp av intervju, observation och utprovning. Genom intervjuer har jag tagit del av företagets önskemål och åsikter kring ett nytt skyltsystem. Observation av platsen har lett till en analys av funktioner och kvaliteter på anläggningens område. Upprepade utprovningar av olika idéförslag genomfördes med hjälp av personal på Camp Ripan. Resultatet ledde till det slutgiltiga förslaget.

Förslagets samtida uttryck matchar Camp Ripans moderna formspråk. Samtidigt skiljer det sig från den moderna omgivningen genom materialval, vilket framhäver informationen och skapar kontrast. I det här förslaget leder ett enhetligt informationssystem vägen till Camp Ripan.

Keywords: Information Design, Context, Sensational, Landmark, Corten steel.

Nyckelord: Informationsdesign, Sammanhang, Uppseendeväckande, Landmärke, Cortenstål.

Innehållsförteckning

1. INLEDNING	1
1.1 Bakgrund	1
1.2 Syfte	1
1.3 Frågeställningar	1
1.4 Problemformulering	1
1.5 Avgränsningar	2
1.6 Tidigare forskning	2
2. METOD	3
2.1 Metod för datainsamling	3
2.2 Intervju med personal	3
2.2.1 Resultat av intervjuer	4
2.3 Enkät till gäster	5
2.3.1 Resultat av enkät	6
2.4 Observation av Camp Ripans område	6
2.4.1 Resultat av observation	6
2.5 Observation av liknande verksamhet	7
2.5.1 Resultat av observation på liknande verksamhet	8
2.6 Utprovning av idéer	9
2.6.1 Resultat av utprovning	9
3. PROJEKTETS GENOMFÖRANDE	11
3.1 Utgångspunkt för formgivningen	11
3.1.1 Målgruppsanalys	11
3.1.2 Grafisk profil	11
3.1.3 Gestaltningsplan	12
3.1.4 Gestaltningslagar	12
3.2 Arbetsprocessen	13
3.3 Utformning av informationssystemet	13
3.4 Presentation av beståndsdelar	13

3.5 Materialet cortenstål	14
3.6 Första förslaget på landmärke	15
3.7 Landmärke	16
3.8 Skyltarnas utformning	19
3.8.1 Layout	20
3.8.2 Skyltens bakgrund	20
3.8.3 Logotyp	20
3.8.4 Text på skyltarna	21
3.8.5 Ordval	22
3.8.6 Marginaler och avstånd på skyltarna	23
3.9 Belysning	23
4. AVSLUTANDE UTPROVNING	25
5. DISKUSSION	27
5.1 Metod och källkritik	27
5.2 Slutsats	27
5.3 Förslag på fortsatt arbete	29
KÄLLFÖRTECKNING	30
BILAGOR	
Bilaga 1. Intervju – Informationssystem på Camp Ripan	
Bilaga 2. Enkät - Ny vägledare till Camp Ripan!	
Bilaga 3. Analys av Camp Ripans utemiljö	

1. INLEDNING

I den här rapporten redogör jag för mitt examensarbete i informationsdesign vid Mälardalens högskola våren 2008. Jag har arbetat med att utforma ett skissförslag på ett nytt informationssystem till Camp Ripan i Kiruna. Rapporten beskriver vilka teorier och metoder jag använt mig av. Den redogör också för resultat, utprovning och slutsatser av arbetet.

1.1 Bakgrund

Camp Ripan är en friluftsanläggning strax utanför Kiruna centrum. Företaget som ägs av familjen Lind vill skapa en bekväm och berikande upplevelse för sina gäster. På anläggningen sker just nu en expanderingsarbete. En större huvudbyggnad står färdig med en ny lobby, restaurang, två butiker och nya kontor. Stugorna på området är nyrenoverade och det har skett en förvandling gällande utbudet av aktiviteter på anläggningen. Min uppgift har varit att göra ett informationssystem till Camp Ripans utemiljö. Uppdragsgivarens önskemål var ett informativt och uppseendeväckande förslag som knyter an till företagets grafiska profil och gestaltungsplan. Under examensarbetet på Camp Ripan har företagets vd varit min kontaktperson.

1.2 Syfte

Syftet med arbetet har varit att skapa ett vägledande informationssystem till Camp Ripan. Detta ska underlätta för gäster att hitta till och på Camp Ripans område.

1.3 Frågeställningar

Hur utformar jag ett informativt och uppseendeväckande informationssystem som underlättar för gäster att hitta till och på Camp Ripans område?

Hur anpassar jag systemet till Camp Ripans grafiska profil och gestaltungsplan?

1.4 Problemformulering

Problematiken jag ställdes inför vid formgivningen av informationssystemet var den befintliga skyltningen till Camp Ripan. Skyltning finns, men den är inte helt enkel att följa. Det har flera orsaker till exempel Ripans placering i en sänka. Det saknas också en helhet mellan skyltningens beståndsdelar. De skyltar som finns är inte anpassade till den nya, samtida stilen i övrig gestaltning på området. Skyltningen sticker inte heller ut på ett estetiskt tilltalande sätt.

Kortfattat hade skyltningen till och på Camp Ripan kunnat vara bättre ur både vägledande synpunkt och ur formgivnings avseende. Ett önskemål från företaget var att skyltningen till anläggningen skulle presentera den upplevelse du kan få på Camp Ripan.

1.5 Avgränsningar

De avgränsningar jag valde att göra var att inte fördjupa mig i konstruktion och genomförande av informationssystemet. Jag ville i första hand fokusera på att leverera idéer till ett informativt och uppseendeväckande förslag som skulle fungera ur rumslig synvinkel. I och med det ingår inte måttatta ritningar på informationssystemet i förslaget.

1.6 Tidigare forskning

Den forskning jag har tittat på är Chris Caloris bok om EDG, Environmental graphic design. I boken *Signage and Wayfinding Design* (2007) berättar hon om hur man kommunicerar med information i uppbyggda miljöer. Boken är en praktisk guide i hur du utformar skyltar och vägledare. Jag har fördjupat mig i de kapitel som handlar om informationsinnehåll, grafiska system och den fysiska utformningen av skyltar. (2007:70-197). Forskningen har hjälpt mig att skapa struktur i mitt arbete och har gett mig många värdefulla tips vid utformningen av förslaget.

Ytterligare forskning som jag tittat på är professor Rune Petterssons bok om informationsdesign, *Information Design – An Introduction* (2002). Jag genomförde mitt examensarbete utifrån Petterssons beskrivning av informationsdesignens omfattning det vill säga analys, planering, presentation och förståelse av meddelandet - dess innehåll, språk och form. (Pettersson 2002:2). Oavsett medium ska väl designad information tillfredsställa estetik, ekonomi, ergonomi, liksom ämnets behov. (Pettersson 2002:2). Med hjälp av litteraturen ville jag skapa en sammanhängande inre kontext för informationssystemet som i sin tur skulle passa ihop med den yttre kontexten på Camp Ripans område.

Jag använde mig även av boken *The Image of the City* av Kevin Lynch (1960). Den gav mig fakta och inspiration kring landmärken.

Colin Wares bok *Information Visualization Perception for Design* (2004) använde jag för studier av perception.

2. METOD

I det här kapitlet redogör jag för vilka metoder jag använt mig av i arbetet - intervjuer, enkät, observation och utprovning. Jag beskriver även resultatet av datainsamlingen.

2.1 Metod för datainsamling

För datainsamlingen valde jag metoderna intervju, enkät, observation och utprovning av förslag. Det gjorde jag för att få en bred grund att basera mitt arbete på. Intervjuerna genomfördes med personal på Camp Ripan för att få inblick i vilka kriterier som efterfrågades på ett informationssystem. Jag gjorde en enkät för gäster för att försöka få fram de problem som finns med den befintliga skyltningen. Observation av området valde jag att göra för att se hur området används ur rumslig synvinkel och vilka beståndsdelar det har. Några saker jag tittade på var rörelseriktningar, disposition och belysning. När jag tagit fram tre stycken idéförslag till ett nytt informationssystem gjorde jag en utprovning. Den utfördes individuellt på personal och avslutades med en gemensam diskussion. Utprovningen gav mig riktlinjer för mitt fortsatta arbete. Jag tog även del av företags grafiska profil, varumärkesplattform och gestaltungsplan innan jag satte igång med arbetet. Förutom överstående samlingsmetoder läste jag litteratur för att få inspiration och för att kunna stärka mina val i arbetet. De böcker jag fördjupade mig i var *Signage and Wayfinding Design* (2007) av Chris Calori och *Information Design – An Introduction* (2002) av Rune Pettersson. För studier av landmärken använde mig av boken *The Image of the City* (1960) av Kevin Lynch.

2.2 Intervju med personal

Intervjuer utfördes med fyra personer som är anställda på Camp Ripan. Syftet var att ta del av befintliga problem och uppmärksamma personalens önskemål kring ett nytt informationssystem. Jag ville även få en större förståelse av vägledningen till Camp Ripan, därför gjordes en intervju med flertalet öppna frågor. (Lantz 2007:35.) Intervjuerna genomfördes med personer som jag trodde hade inblick i företaget utifrån ledning, marknadsföring och praktisk vägledning. Jag intervjuade därför vd, ansvarig för marknadsföring, receptionspersonal och aktivitetsansvarig. Jag gjorde halvstrukturerade intervjuer för att både få öppna svar på frågorna och svar valda utifrån föreslagna alternativ.

De strukturerade frågorna skulle ge mig tydliga svar på vad som var nödvändigt att åtgärda kring skyltningen. Min tanke med de öppna frågorna var att få svar på det informanten ansåg meningsfullt i frågan. (Lantz 2007:33).

För att skapa ett gott klimat vid intervjutillfället valde jag en avskild, men bekant, plats för intervjun. Jag började med att presentera min utbildning, mitt projekt och varför jag ville ta del av personens åsikter kring arbetet. Genom det här tillvägagångssättet ville jag ge personen en trygghet att uttrycka sina tankar i frågan. (Lantz 2007:11).

Intervjuerna skedde individuellt för att personerna som intervjuades inte skulle påverkas av varandra. Eftersom jag valde att anteckna under intervjuerna påpekade jag det innan jag började ställa mina frågor. Intervjun bestod av 16 stycken frågor (Se bilaga) som tog cirka en timme att genomföra. Jag ställde omfattande frågor kring skyltningen till Camp Ripan, vilka berörde anläggningens skyltning i hela Kiruna. Avsikten var att få en bred grund att stå på, även om mitt arbete skulle vara koncentrerat på närområdet kring anläggningen.

Redan när jag utförde intervjuerna hade jag idéer till det nya skyltsystemet. När jag hade avslutat intervjun gjorde jag en kort presentation av dem med hjälp av handskisser. Det här gjorde jag eftersom det är bättre att testa en person i början av ett projekt, än 50 i slutet. (Krug 2000:142). Det är heller aldrig för tidigt att visa sina idéer. (Krug 2000:153). Genom att göra denna mindre presentation som en första utprovning fick jag i ett tidigt skede indikationer på vad som uppskattades av mina idéer och vad som kunde förbättras.

Eftersom jag valde att anteckna under intervjun tog jag mig tid att sammanställa anteckningarna direkt efter intervjuerna, då jag hade svaren i färskt minne. (Ejvegård 2003: 50).

2.2.1 Resultat av intervjuer

Intervjuerna gav mig en bra överblick på vad personalen på Camp Ripan önskade av det nya skyltsystemet. Några av svaren på frågorna skiljde sig från varandra men de flesta var överensstämmande mellan de fyra informanterna. Företaget signalerade ett helhetsintryck, vilket jag upplevde som mycket positivt. Det gav tillförlitlighet och giltighet till de åsikter som skulle utgöra underlaget till mitt arbete. (Lantz 2007:12).

Några av svaren på frågorna ledde till följdfrågor under intervjun. Det var något som jag hade förhoppningar om vid planeringen för intervjuerna. Exempel på en följdfråga

som uppstod var om informanten någon gång lagt märke till en vägledare infälld i mar-
ken. Det var det ingen av de tillfrågade som hade gjort, vilket ledde till att jag avvisade
mina idéer kring en sådan vägledare.

Eftersom jag tidigare hade gjort praktik på Camp Ripan kände jag personalen som
jag intervjuade. Det gjorde eventuellt att intervjusituationen blev mer bekväm och sva-
ren mer öppna. Men det kan även ha lett till att informanterna kände sig besvärade och
såg det som ett hinder att uttrycka sig fritt.

Analysen av intervjun gjorde jag genom en typ av tematisk/kvalitativ metod. Jag
gjorde med hjälp av intervjuernas delar en analys och fördjupning i helheten. (Lantz
2007:100). Det gav ett mönster som blev grunden till mitt förslag. Mitt tillvägagångs-
sätt var att skriva ner alla svar jag fick under intervjuerna på post-it-lappar och sedan
strukturera intervjuerna utifrån svaren istället för frågorna. Till exempel nämnde två
informanter att de tyckte att det var viktigt att skyltningen representerade känslan på an-
läggningen, men på två olika frågor. Svaren sorterades därefter i grupper. Det här gjorde
att jag fick lättare att komma fram till vad som ansågs vara viktigast i ett nytt informa-
tionssystem. Med den här analysmetoden fick jag en grundlig överblick på var jag skulle
lägga fokus.

Analysen gjorde jag för att komma fram till vad som var viktigt att ta hänsyn till vid
formgivningen av informationssystemet. För personalen var det viktigt att skyltningen
var informativ och estetiskt tilltalande samt att den gav uttryck av känslan på Camp
Ripan. Företaget vill arbeta bort den klassiska campingstämpeln och ersätta den med en
modern och varm campkänsla. Annat som ansågs viktigt var placeringen av skyltarna,
att uttrycket var iögonfallande och att skyltarna inte hade för mycket text. Texten skulle
gärna tala om att du kan få en helhetsupplevelse på anläggningen i form av boende, mat
och aktiviteter. Något som flera av informanterna påpekade var vikten av att använda
den nya grafiska profilen i skyltningen.

2.3 Enkät till gäster

Enkäten som jag gjorde var avsedd för Camp Ripans gäster. Med den ville jag under-
söka gästernas uppfattning om och upplevelse av vägledningen till och på Camp Ripan.
Jag valde att göra en enkät till gästerna eftersom det är ett mindre tidskrävande sätt att
samla in material än intervjuer. (Ejvegård 2003:53). Enkät passar också bäst när vanligt
folk ska utfrågas kring attityder, smak och åsikter. (Ejvegård 2003:54). Jag utformade
enkäten med övervägande fasta svarsalternativ. Det gjorde jag för att underlätta för

gästen och därmed locka fler att ta sig tid till undersökningen. Enkäten bestod av sex frågor där två av frågorna hade öppna svarsalternativ som krävde ett mer personligt och utförligt svar. Enkäterna skulle delas ut till gäster av receptionspersonal i samband med in- och utcheckning. Syftet med enkäten var att få en objektiv bild av den befintliga vägledaren. (Lantz 2007:31). Enkäten utformades i både en svensk och en engelsk version med tanke på gästernas olika nationaliteter.

2.3.1 Resultat av enkät

Tyvärr inföll lågsäsong på Camp Ripan när enkäterna delades ut vilket ledde till ett stort enkätbortfall det vill säga att formuläret aldrig återkom. (Ejvegård 2003:54). Det var ingen som tog sig tid att fylla i enkäten. En felkälla som kan ha uppstått vid undersökningen var att personalen inte var tillräckligt envetna om att dela ut enkäter. De kan också ha glömt bort att dela ut den. En annan orsak till bortfallet kan vara att de tilltänka besvararna inte ansåg att ämnet var viktigt. (Ejvegård 2003:55). I och med enkätundersökningens stora bortfall fick jag ingen kunskap om ”mjuka” värden till exempel målgruppens värderingar och förväntningar. (Ottersten & Berndtsson 2002:63). Resultatet gjorde att jag enbart grundade mitt förslag på intervjuer, observation och utprovning. Det blev inte lika grundligt som jag hade planerat, men jag fick lita på att personalen på Camp Ripan kände sin målgrupp tillräckligt bra.

2.4 Observation av Camp Ripans område

Jag valde att göra observationer på Camp Ripans område vid ett flertal tillfällen under projektets gång. Det gjorde jag för att få en uppfattning om rummet gällande rörelseriktningar, disposition och belysning. Jag studerade även det befintliga skyltsystemet för att se hur det såg ut och försökte analysera hur det fungerade. Observationerna gjorde jag genom att promenera, iaktta och fotografera runt anläggningen. Fotona använde jag sedan för vidare analys. Jag tog mig in till området från olika håll, under olika tidpunkter på dygnet och studerade vilka vägar människor gick längs och hur deras vägval påverkade dem. (Calori 2007:76). I slutet av examensarbetet gjorde jag ytterligare en observation för att studera området när snön smält bort.

2.4.1 Resultat av observation

Observationen gav mig en egen uppfattning om området kring Camp Ripan. Jag fokuserade på att analysera den befintliga skyltningen. På väg till anläggningen bestod skylt-

ningen av kommunens skyltar för campingplats, skyltar med texten Kiruna camping och företagets egna skyltar med den gamla profilen. Skyltarna var på vissa ställen så illa placerade att du inte såg dem. På Camp Ripans område var skyltningen av liknande karaktär. Vid entré till huvudbyggnaden fanns en lyktstolpe beklädd med skyltar i trä som visade vägen till bland annat bastu, skidspår och restaurang. De här skyltarna hade engelsk text. På andra lyktstolpar fanns vita skyltar med röd text (på svenska) som visade vägen till de numrerade stugorna på området. Liknande skyltar fanns uppsatta på respektive stuglängas kortsida. På sidan av varje stugdörr fanns en liten skylt (4x8 centimeter) med stugans nummer. Den här skylten var mycket svår att se på avstånd. Kortfattat hade skyltningen till Camp Ripan kunnat vara bättre ur både vägledande synpunkt och ur formgivningsavseende.

De ombyggnationer som vid tillfället ägde rum på Camp Ripan försvårade mina observationer. Det gjorde att vissa skyltar och riktmärken på området var övertäckta av presenning, medan andra var tillfälligt uppsatta. Det gav ett stökigt intryck och informationen blev inte uppfattad i sitt verkliga sammanhang. Vinterns snötäcke var också ett hinder för att upptäcka alla faktorer på området. Snövallar täckte stora ytor och det är svårt att få en uppfattning om markmaterial. Men det fanns även fördelar med att kunna observera området vintertid. För det första var det viktigt att sätta sig in i vinterturisternas situation. För det andra brukar det oftast vara lättare att förhålla sig till något som ska tas bort istället för att sättas dit. I slutet av mitt examensarbete hade nästan all snö smält bort. Då gjorde jag en ny observation för att analysera om mina idéer skulle fungera i sommarlandskap. Det resulterade i en bättre överblick av området, vilket gav mer klarhet i hur systemet skulle fungera på plats.

Mina iakttagelser stämde på många sätt överens med de svar informanterna gav mig under intervjuerna. Det gjorde att jag kunde spegla svaren mot observationen vilket ökade trovärdigheten. Ingen datainsamlingsmetod kan dock anses som fullständigt objektiv då forskaren själv står för insamlingen. (Lantz 2007:13).

2.5 Observation av liknande verksamhet

I början av examensarbetet gjorde jag två observationer på anläggningar med liknande verksamhet som Camp Ripan. Den ena platsen var Björkliden fjällby och den andra var Icehotel i Jukkasjärvi. Båda verksamheterna erbjuder logi i form av hotellrum och stugor. De har även ett utbud av aktiviteter liknande Camp Ripans.

Jag valde att ta mig till Björkliden med tåg eftersom många turister tar sig till platsen

på det sättet. Det första jag såg på tågstationen var en stor skylt med vägledning till hotell och stugor. Efter en närmare studie av informationen kring stationen upptäckte jag ett inplastat A4-ark med information om väskhantering. Den lilla skylten var uppsatt med en spik på en träpåle. Det gjorde att informationen var svår att se när vinden tog tag i pappersarket och vikte det dubbelt. Det här kändes som en tillfällig lösning utan något estetiskt samband till verksamheten. Det går troligtvis ganska bra att hitta till anläggningen i Björkliden från tågstationen. Det fanns vägledning placerad på så gott som alla ställen där det behövdes. Men informationen var långt ifrån klar och tydlig och ännu mindre estetiskt tilltalande. Skyltarna varierade i uttryck och modell från olika format på pappersark till traditionell vägvisare i fjällen, vilket gav ett osammanhängande intryck.

Till Icehotel i Jukkasjärvi tog jag mig med bil från Kiruna. Jag var förvånad hur lite skyltning företaget hade längs vägen från flygplatsen. Det var inte förrän du närmade dig avfarten till Jukkasjärvi som anläggningens skyltar dök upp vid vägkanten. Företaget hade ett enhetligt uttryck på sina respektive skyltar i två olika utföranden. Tyvärr matchade inte skyltarna varandras formspråk. Den ena varianten bestod av en blå skylt med ett piktogram i vitt som föreställde en iglo och texten Icehotel i vitt. Skylten påminde om vägverkets skyltar med skillnaden att piktogrammet var gjort i perspektiv. Skylten skiljde sig genom att den var rektangulär och större än vägverkets skyltar, men min första reaktion var att skylten var ett försök att efterlikna vägverkets. På de skyltar där piktogrammet för ishotellet hade placerats tillsammans med vägverkets piktogram störde perspektivskillnaden mitt öga påfallande mycket.

Piktogram för Icehotel.

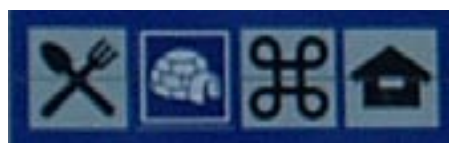


Foto: Emma Wodén

Den andra skylten som representerade Icehotel var en triangulär vepa som hängde på lyktstolparna längs vägen förbi anläggningen. Den upp och nedvända triangeln (med basen som topp och spetsen nedåt) gav ett originellt uttryck. Vepan hade en grå bakgrund och bilden bestod av en linjeteckning av en trolltrumma i vitt. Högst upp på vepan bildade en vit rektangel bakgrund för texten Icehotel i svart. Den här skylten var inte lika tydlig som den första varianten, men den hade ett starkt visuellt uttryck. Även om text och bild inte var lika tydliga på den här skylten tror jag att betraktaren minns skylten tack vare formen och att den förmedlar en känsla av anläggningen. Formen på den här skylten gav mig inspiration till mitt slutliga förslag.

2.5.1 Resultat av observation på liknande verksamhet

Båda verksamheterna hade förhållandevis fungerande skyltning till sina anläggningar. Jag hade inte några större problem att hitta, men jag har emellertid besökt platserna tidigare och var därmed inte den mest objektiva observatören. Min åsikt är dock att vägledningen skulle kunna göras bättre, framför allt ur visuell synvinkel.

Det jag kom fram till efter observationerna var att jag eftersökte en upplevelse eller ett intryck som förbereder mig på det jag ska komma till. Min upplevelse var också att företag verkar lösa kommunikationsproblem först när de uppstår. När man då åtgärdar problemet verkar man använda sig av tillfälliga lösningar till exempel inplastade A4-ark.

Observationerna gav mig insikt i hur viktigt det är med ett gemensamt uttryck i all information som hör ihop.

2.6 Utprovning av idéer

När jag hade skissat på tre olika förslag till Camp Ripans nya informationssystem gjorde jag en utprovning. Jag valde en testgrupp på sex personer, vilka var personal på Camp Ripan. Utprovningen skedde individuellt för att hindra påverkan från övriga testpersoner. Testet utfördes med pappersutskrifter på förslagen. Jag visade ett förslag i taget och ställde frågor kring bland annat placering, form och text. För att testa förståelsen av delarna i förslaget lät jag först testpersonen titta på bilden föreställande förslaget en stund. Sedan beskrev jag förslaget närmare. Det gjorde jag för att eventuellt få spontana kommentarer eller frågor kring förslaget. Efter de individuella samtalen hade jag en gemensam diskussion med två av testpersonerna. De var företagets vd och ansvarig för marknadsföring. De här personernas åsikter hade störst inverkan på mitt slutliga förslag, men jag tog även hänsyn till de övriga testpersonernas kommentarer.

2.6.1 Resultat av utprovning

Utprovningen ledde till att jag blev medveten om bristerna i förslaget. Jag fick även tips på hur det kunde förbättras. Jag kände stort förtroende för personerna i testgruppen. De hade olika åsikter men var tydliga och säkra i sina svar. De hade gemensamt en liknande bild av vad Camp Ripan som företag står för, men olika uppfattningar om hur det skulle gestaltas. De olika uppfattningarna ledde till diskussioner vilket tog designbesluten till en djupare nivå. Vi gick grundligt in på till exempel språk- och ordval. Ett annat diskussionsämne var materialet. Några av testpersonerna var tveksamma till cortenstål som

material eftersom det var rostfritt stål som föreslogs i Camp Ripans gestaltungsplan.

Efter utprovningen omarbetade jag delar av förslaget. Framför allt fick landmärket i förslaget ett helt nytt uttryck. Jag presenterade det nya förslaget för min kontaktperson innan jag fortsatte arbetet. Utprovningen tog mig vidare i arbetet då jag fick en närmare uppfattning om vad uppdragsgivaren önskade. Att prova ut förslaget flera gånger under processen ledde till en iterativ process, enligt Porathe.¹ Det gjorde att jag gång på gång kunde se förslaget med nya ögon.

Lågsäsongen på Camp Ripan fick inverkan även på utprovningen. Hade det befunnit sig fler gäster på anläggningen hade utprovningen eventuellt kunnat ske även på personer utifrån. Nu testades förslaget enbart på personal. De fel som kan ha uppstått vid utprovningen är till exempel att personalen missat viktiga detaljer i skyltningen eftersom de är hemmablinda på området.

¹ Thomas Porathe, universitetslektor Mälardalens högskola, föreläsning den 22 januari 2007.

3. PROJEKTETS GENOMFÖRANDE

I följande kapitel kan du läsa om projektets genomförande från analys till designbeslut. Här redovisar jag även de teorier jag tagit del av i samband med arbetet.

3.1 Utgångspunkt för formgivningen

3.1.1 Målgruppsanalys

Jag ville utifrån omfattningen av informationsdesign göra en målgruppsanalys för att definiera Camp Ripans målgrupp. (Pettersson 2002:19). Det finns många tekniker för att genomföra målgruppsanalys. Du kan till exempel använda dig av enkäter, intervjuer, observation och dagbok. Syftet är att beteckna grupper av användare som har liknande förväntningar på en produkt eller upplevelse. (Ottersten & Berndtsson 2002:63). Jag valde att begränsa mig till enkät och intervju. På grund av det stora bortfallet i enkätundersökningen utgick jag från intervjuer med personal för att identifiera Camp Ripans målgrupp. Jag ställde frågor om vad som kännetecknar målgruppen och vad informanten fått för reaktion från gäster kring den befintliga skyltningen. En felkälla kan ha uppkommit då jag inte intervjuade någon ur den direkta målgruppen utan grundade min analys på personalens kunskaper. Att alla informanter beskrev målgruppen på ett mycket liknande sätt såg jag dock som en trovärdig aspekt.

Det visade sig att anläggningen har olika målgrupper beroende på årstid. Vintertid har anläggningen mest utländska besökare från bland annat Japan och Sydeuropa. Målgruppen har då en bredd med allt från barnfamiljer, ungdomar i grupp och äldre par. Enligt informant 4¹ har de ett gemensamt intresse för uteaktiviteter som snöskoter, hundspanss- och norrskensturer. Sommartid domineras målgruppen av svenska och norska barnfamiljer som campar, menar informant 3². Jag kunde genom detta dela in målgruppen i två grupper, internationella vinterturister och campande sommargäster.

3.1.2 Grafisk profil

Eftersom jag hade arbetat med inredningen i Camp Ripans sportbutik vid ett tidigare tillfälle, var jag i början av examensarbetet insatt i företagets grafiska profil och gestaltungsplan. Det underlättade förarbetet för mig. Utifrån den grafiska profilen valde jag att

1 Informant 4 aktivitetsansvarig Camp Ripan, intervju den 4 april 2007.

2 Informant 3 marknadsföringsansvarig Camp Ripan, intervju den 31 mars 2007.

använda logotypen i sin helhet med text och bild. Jag ville inte klippa och klistra i logotypen även om jag fått tillåtelse till det av informant 1¹. Orsaken var att den grafiska profilen med tillhörande logotyp var relativt ny. Därför tyckte jag att det var viktigt att till en början arbeta in den hos målgruppen och allmänheten via ett enhetligt uttryck. Jag använde också ett av de typsnitt som hade valts ut till Camp Ripans profil, News Gothic Std. Till en början tog jag också med det grafiska mönster som tagits fram till företaget, i form av stiliserade ripor. (Camp Ripans Visual identity 2007:1, 3, 4, 5, 13). De här valen gjorde jag för att skapa en helhet i skyltningen till och på området, vilket enligt mina observationer saknas idag.

3.1.3 Gestaltningsplan

Utifrån företagets gestaltningsplan använde jag mig av materialet stål. Jag tog också med orden: Modernt, väldesignat och hi-tec i formgivningen. (Camp Ripans gestaltningsplan 2007:1). Den enkla med samtidigt bearbetade formen på informationssystemet representerade orden modernt och väldesignat. Medan den uppåt strävande riktningen stod för de teknologiska utvecklingarna i staden och ordet hi-tec. Kiruna heter på samiska Giron vilket i sin tur betyder ripa. Genom att ta med logotypens ripor i gestaltningen knyter informationssystemet också an till staden Kiruna. Att visa staden är en av Camp Ripans visioner och de satsar bland annat på att fokusera sina aktiviteter till närområdet i och runt Kiruna.

Camp Ripan representerar det trekulturella Kiruna med samisk-, tornedals- och rälarkultur. (Varumärkesplattform 2006:7). Jag tyckte att cortenstål var ett passande materialval ur den synvinkeln, eftersom det ofta används till skulpturala konstverk, vilket jag kopplar till kulturella sammanhang.

De samiska färgerna följde medvetet med i logotypen. (Camp Ripans gestaltningsplan 2007:1).

3.1.4 Gestaltningslagar

Vi tendenderar att organisera det vi uppfattar. Den här organiseringen beskrivs av gestaltningslagarna. Vi uppfattar konstruerade förhållanden, grupperingar, saker, händelser, ord och människor. Vi ser punkter, linjer, områden, ljus, mörker m.m. på ett organiserat sätt. Jag valde att i första hand använda mig av likhetens lag i mitt arbete. Det innebär att vi grupperar intryck efter likhet. Saker som har samma karaktär, färg, form, storlek,

¹ Informant 1 vd Camp Ripan, intervju den 28 mars 2007.

struktur eller värde ses tillsammans och hör ihop. (Pettersson 2002:219-220). Detta kan utnyttjas för att skapa enhetlighet för en grafisk produkt. (Frank 2004:223).

3.2 Arbetsprocessen

Arbetsprocessen inleddes med litteraturstudier och skissarbete. När jag tagit mig igenom den första fasen började jag fastställa riktlinjer för informationssystemets utformning. Jag tog hänsyn till syftet med varje beståndsdel i systemet, var de placerades och vilken form de fick.

3.3 Utformning av informationssystemet

Eftersom flertalet informanter¹ hade önskemål om att skyltarna skulle vara enkla och moderna använde jag mig av enkla, opretentiösa former. Det innebar att jag utgick från en rektangulär form som fick en spets upptill för att markera riktning, och svagt välvda ytor för att framhäva det tredimensionella i formen. Enklare och slätare former tenderar att se mer samtida ut än komplexa och brokiga, som ger ett mer traditionellt uttryck. (Calori 2007:158). Jag eftersträvade också att skapa ett samspel mellan den nya, moderna arkitekturen på området och stugorna från slutet av 1960-talet. Grundformen hämtades från en traditionell vägvisare i fjällen. Jag utgick från en pilform, men i en uppdaterad modell.



Traditionell vägvisare i fjällen.
Bild: www.fc.pub.malmo.se

3.4 Presentation av beståndsdelar

Jag valde att placera skyltarna på platser där de skulle synas tydligast. För mig innebär det en plats som är fri från närliggande objekt som kan störa sikten. Skyltarna bör också kunna ses av en betraktare från en normal synvinkel, utan att personen ska behöva vrida huvudet mer än nödvändigt. (Calori 2007:163). Tydlig placering var något som ansågs viktigt av informant 3.²

¹ Informant 1 vd Camp Ripan, intervju den 28 mars 2007.

Informant 2 receptionist Camp Ripan, intervju den 29 mars 2007.

Informant 3 marknadsföringsansvarig Camp Ripan, intervju den 31 mars 2007.

² Informant 3 marknadsföringsansvarig Camp Ripan, intervju den 31 mars 2007.

Den första skylten placerades vid korsningen till anläggningens infart. Jag utgick från den befintliga skyltens placering då jag bestämde plats för den nya skylten. För att förstärka färdriktningen placerade jag skylten lite längre in efter Campingvägen, cirka fem meter från korsningen. Den andra delen av informationssystemet bestod av ett landmärke. Det placerades längs Campingvägen, cirka 150 meter från infarten. Landmärket skulle utgöra ett blickfång att lockas till och därmed förstärka anläggningens placering. Skylten bredvid skulle markera kurvan och visa riktningen mot Camp Ripan.

Skylten som står cirka 10 meter framför huvudbyggnadens entré har i uppgift att visa gäster att de är framme vid anläggningen och hälsa dem välkommen till Camp Ripan. Skylten har samma format som den vid infarten. Den är i stående format, i samma storlek och har enbart försetts med logotyp på en kvadratisk, vitlackerad metallyta.

Alldeles intill huvudbyggnadens entré placerades en vägvisare för att visa gästerna till rätta på området. Formen på skylten är inspirerad av de traditionella vägvisarna i fjällen. Materialet cortenstål gav dock ett mer exklusivt uttryck till vägvisaren till skillnad från trä. Här pekar varje enskild skylt mot sitt mål. Skyltens form har en spets längst fram för att förstärka riktningen mot målet. De skyltar som pekar åt samma håll sorteras under varandra. Det ger ett mer organiserat intryck. (Calori 2007:143). Skyltarna är utbytbara och kan träs på och av stolpen tack vare att den har en ring i ena änden. Höjden på vägvisaren gjorde jag 2,2 meter eftersom riktad information i utemiljö bör placeras över huvudnivå så att den hamnar ovanför saker som kan skymma i omgivningen. (Calori 2007:163).

På stuglängornas kortsidor placerades orienteringsskyltar med nummer för respektive stuglänga. Intill varje stugas dörr fick också en skylt med stugans nummer plats. De skulle underlätta orienteringen bland stugorna. De här skyltarna fick samma form som de övriga skyltarna i systemet. Den tredimensionella formen minskade jag och skylten fick bestå av en 2 centimeter tjock skylt i cortenplåt fäst med distanser på väggen.

3.5 Materialet cortenstål

Pelare i cortenstål utgör stommen till alla beståndsdelar i informationssystemet. De är tillverkade i cortenstål och är stående på ett fundament i betong. Corten är ett stål som rostar, men som är tillräckligt motståndskraftigt för att inte rosta sönder. (Hämtat 2008-05-12 från <<http://metalldesign.wordpress.com/2008/01/10/cortenstal-ny-arkitektskola-i-stockholm/>>).

Materialet corten valde jag för det estetiskt tilltalande uttrycket. Att det nya skyltsystemet skulle vara estetiskt tilltalande var mycket viktigt enligt informant 1¹ och informant 3.² Min personliga åsikt var att en plåt i corten, till skillnad från en rostfri plåt, gav ett mer kulturellt uttryck då materialet ofta används till skulpturer. Eftersom Camp Ripan representerar Kirunas tre kulturer samisk-, tornedals- och rallarkultur (Varumärkesplattform 2006:7), tyckte jag att det var ett passande materialval. Brun skylt med vit text används enligt Larsson även av vägverket för vägvisning till turistiskt intressanta mål till exempel turistväg, turistområde, landmärke och världsarv. Det tyckte jag var en intressant koppling.

Cortenstålet skiljer sig från företagets gestaltungsplan i färg och utstrålning. Men materialet är fortfarande ett stål vilket var av betydande mening i gestaltungsplanen. Jag tyckte också att det passade in i den genuina kontext med exklusiv framtoning som Camp Ripan utstrålar i och med användningen av material som björk och magnetit, följt av ledord som väldesignat, miljö och hälsa.

3.6 Första förslaget på landmärke

Mitt första förslag på landmärke var att placera en skulptur av en kåta i den snäva kurvan efter Campingvägen, cirka 150 meter från infarten. Skulpturen skulle tillverkas i cortenplåt med genombrutet mönster i form av ripor. Den skulle vara utformad som en kåta och utgöra ett blickfång att lockas till. Därmed förstärkte den anläggningens placering. Genom att placera en skylt bredvid kåtan markerades den tvära kurvan och riktningen mot Camp Ripan. I förslaget fick flaggstängerna till höger om kåtan stå kvar medan de till vänster togs bort. Stängerna fick nya flaggor i det grafiska mönstret med ripor. Flaggornas färger var gul, röd och grön.

Anledningen till att jag valde bort idén med kåtan var bland annat på grund av dess placering. Av utrymmesskäl var kåtan tvungen att placeras vid sidan av vägen vilket innebar att den skulle hamna utanför centrum av besökarens synfält. Landmärket fick då inte den centrerade plats som krävs för att göra det enastående. Ett landmärke som är placerat på ett sådant sätt kan leda till missförstånd kring syftet. (Lynch 1960:84).

1 Informant 1 vid Camp Ripan, intervju den 28 mars 2007.

2 Informant 3 marknadsföringsansvarig Camp Ripan, intervju den 31 mars 2007.

3 Larsson, Lars S, vägverket. E-postintervju den 6 maj 2007.



Första förslaget med en kåta som landmärke.

Bild: Emma Wodén

En annan orsak till att det här förslaget valdes bort var att den nya idén hade en tydligare koppling till de övriga delarna av informationssystemet. I det nya landmärket gick formen igen i samtliga element. Jag ansåg att det nya förslaget med en slags portal gav ett mer påtagligt intryck än kåtan och jobbade istället vidare med det.

3.7 Landmärke

Formen på det skulpturala landmärket har sin grund i skyltarnas form. Landmärket består av två skulpturer placerade parallellt på varsin sida av Campingvägen vid den tvära kurvan. Materialet är även här cortenplåt. De ellipsformade pelarna, i tre olika höjder, är vinklade utifrån en gemensam bas. I basen står pelarna omlott. Den högsta pelaren är 6 meter hög och de två övriga är 5,25 meter respektive 5 meter. Formen på de båda skulpturerna är lika men spegelvända mot varandra. Det gör att det bildas en mer öppen form i mitten än om skulpturerna varit uppställda på samma sätt. Mellanrummet blir därmed mer välkomnande. Det leder också till ökad affordans, uppfattning om hur vi ska agera utifrån omgivningen (Ware 2004:18), då öppningen markerar entrén till området på ett tydligare sätt än kåtan skulle ha gjort.

Ett landmärke är en typ av riktmärke. Det är ofta relativt enkla objekt till exempel byggnader, skyltar eller berg. En del landmärken är avlägsna och kan ses från många olika vinklar och avstånd. De kan finnas mitt i en stad eller på ett sådant avstånd att det ständigt symboliserar en riktning. Andra landmärken är i första hand lokala och endast synliga i begränsade områden och från vissa håll. Exempel på dessa är butiksframsidor, träd, dörrhandtag eller andra stadsdetaljer, som fyller i bilden för betraktaren. De är allmänt använda som ledtrådar till identitet och struktur. (Lynch 1960:48).

Ett landmärke bör från någon anblick vara unik eller minnesvärd i sammanhanget. Landmärken är lättare att identifiera och blir mer betydelsefulla om de har en tydlig form; om de kontrasterar till bakgrunden och om de är placerade på en framstående plats. (Lynch 1960: 78). Figur-bakgrund verkar vara den främsta faktorn. Bakgrunden till elementet bör vara fri från direkt omgivning för att göra det unikt. (Lynch 1960:79). I det här fallet placerades landmärket med en öppen vy som bakgrund. Bilden bakom landmärket består av himmel, berg och milslånga vyer. Den här framstående rumsligheten etablerar landmärket eftersom kontraster skapas mellan de vida vyerna och skulpturernas distinkta vinklar. (Lynch 1960:80).

Landmärken kan vara isolerade, ensamma element utan förstärkning. Men eftersom ensamma landmärken (som inte är dominant) blir svaga referenser utan sällskap, valde jag att skapa ett sammanhang mellan elementen i informationssystemet. Genom den liknande formen hos de olika delarna förstärks igenkännandet, vilket leder till ett starkare samband. (Lynch 1960:101). På det sättet bildade skyltarna tillsammans med landmärket flera upprepningar i systemet vilket förstärker kontexten. (Lynch 1960:83). När du skapar en serie av landmärken, likt det här, är det viktigt med nyckeldetaljer som hela tiden för betraktaren framåt. Man bör sträva efter en kontinuitet och undvika stora luckor mellan elementen. (Lynch 1960:83). För att betraktaren skulle ledas från en beståndsdel till nästa placerade jag delarna i systemet på ett avstånd där de skulle kunna synas samtidigt. Även om informationssystemet inte skulle sträcka sig över ett enormt område blev det här ett problem. Det berodde på höjdskillnaderna i området. På den mest kritiska platsen längs vägledningen förstärkte jag därför riktningen med en rejäl pilformad skylt. Den hindrar besökare från att köra rakt fram vid vägens tvära kurva, samtidigt som den visar riktningen mot anläggningen.

Bilden av landmärket förändras beroende på synvinkel, tid på dygnet och årstid. (Lynch 1960:86). Informant 2¹ menade att de flesta besökare anländer till Camp Ripan med bil via Campingvägen, vilket jag utgick ifrån. Därför ville jag att landmärket skulle

¹ Informant 2 receptionist Camp Ripan, intervju den 29 mars 2007.

visa sin bästa sida mot infarten. Från området sett skulle landmärket få ett helt annat uttryck. På grund av markens höjdskillnad skulle du beskåda skulpturen underifrån.

Ett landmärke är starkare om det kan ses över en lång tid, på långt håll och från utmärkande vinklar. Landmärket blir en stabil punkt för uppfattningen om den kan ses på både långt och nära avstånd, när du rör dig både snabbt och långsamt, oavsett om det är dag eller natt. (Lynch 1960:101). Att ha ett informationssystem med olika egenskaper beroende på årstid, hade informanterna under intervjuerna olika åsikter om. Informant 2¹ och informant 4² tyckte absolut att det skulle vara samma uttryck på systemet oavsett årstid. Medan informant 1³ och informant 3⁴ kunde tänka sig en variation. Landmärket vid Camp Ripan kom att vara sig lik i sin form men få olika uttryck beroende på till exempel årstid. Då Kiruna har en mörk vinter kommer landmärket vintertid att ljussättas nerifrån. På sommaren ersätter midnattssolen de artificiella ljuskällorna kvällstid.

Jag valde en ellipsformad pelare till både landmärke och skyltar. En tydlig form, till exempel en pelare blir anmärkningsvärd som landmärke. Om den dessutom har uppseendeväckande detaljer eller struktur, kommer den med säkerhet att dra ögat till sig. (Lynch 1960:101). Det var en av orsakerna till att jag valde materialet cortenstål.

Likheten mellan delarna i systemet gör att imagestyrkan av ett landmärke stiger. Det inträffar när landmärket sammanfaller med en koncentration av förbund. Om vi vill skapa en meningsfull miljö är det nödvändigt att använda sig av dessa sammanfallande förbund. (Lynch 1960:101). Förbunden mellan delarna i informationssystemet utgjorde grunden i mitt arbete. Jag ville att minsta bokstav till största landmärke skulle förenas i ett gemensamt intryck av informationssystemet.

Jag valde att göra skylten vid landmärket liggande. Det liggande formatet blev nödvändigt för att skapa kontrast till de höga och smala skulpturerna. En liknande form på alla objekt hade lett till att allt hade upplevts som en helhet och därmed blivit en ointressant formgivning. (Frank 2004:223).

Skylten består till största del av en bakgrund i cortenstål. För att skapa en balanserad komposition med de två elementen valde jag att placera logotypen med den vita bakgrunden till vänster istället för i mitten. På så vis vägde den lättare, ljusa ytan upp den tyngre, mörka. En balanserad komposition uppnås när den visuella vikten av de grafiska elementen väger lika mycket på båda sidor av ytans centrum. Det är dock en individuell bedömning beroende på person. (Pettersson 2002:200).

1 Informant 2 receptionist Camp Ripan, intervju den 29 mars 2007.

2 Informant 4 aktivitetsansvarig Camp Ripan, intervju den 4 april 2007.

3 Informant 1 vd Camp Ripan, intervju den 28 mars 2007.

4 Informant 3 marknadsföringsansvarig Camp Ripan, intervju den 31 mars 2007.

3.8 Skyltarnas utformning

Formen på skyltarna blev i grunden lika men skiljde sig beroende på olika användningsområden. De fyra användningsområden som jag ansåg var nödvändiga var:

- Presentation av anläggningen
- Landmärke
- Vägvisare
- Orienteringsskyltar.

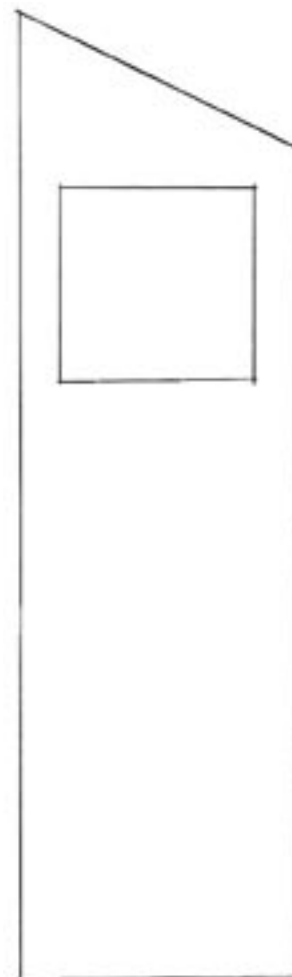
De flesta av skyltarna gjordes i stående format förutom skylten vid landmärket och skyltarna tillhörande vägvisaren. Det stående formatet skiljer sig, enligt mig, från mängden av vägs skyltar, som oftast är i liggande format. Den pilformade spetsen upptill skulle fungera som en pil mot målets riktning. För att skapa en distinkt, skulptural form kombinerade jag en elipsformad planvy med en pilformad frontvy. (Calori 2007:157). Mitt första förslag var en form som var rektangulär uppifrån sett. Under utprovningsen var det många som uppfattade skyltens form som en ellips. Det gav mig idén att överväga en ellipsformad planvy. Min åsikt var att skylten genom en ellipsform skulle vara lättare att uppfatta från sidan och även ge ett mer arbetat och intressant uttryck. Därför bestämde jag mig för det alternativet.

När man utformar ett skyltsystem bör alla skyltar i systemet kunna kopplas ihop med varandra. Därför valde jag en visuell likhet i material och form på alla delar. Det förhöjer systemets sammanhang och effektivitet. (Calori 2007:160).

En liknande form och samma material valdes också eftersom vi enligt likhetens lag grupperar objekt efter deras likhet i till exempel färg, form, storlek och struktur. (Pettersson 2002:220). Det skulle skapa ett samband mellan skyltarna och därmed främja en ledande effekt. En annan orsak till att göra färre skyltvarianter, eller flera likadana skyltar, är att det blir mer ekonomiskt att tillverka. (Calori 2007:143).



Planvy



Frontvy

Illustration: Emma Wodén

3.8.1 Layout

Till skyltarnas layout valde jag att använda företagets logotyp och informerande text. Vissa skyltar fick bara logotyp och andra fick enbart informerande text. Innehållet valdes utifrån användningsområde. De ledord som följde mitt arbete var att god grafisk form är enkel och direkt. (Pettersson 2002:157).

3.8.2 Skyltens bakgrund

Jag valde en vit bakgrund för text och logotyp eftersom vi riktar vår uppmärksamhet till ljusa färger. (Pettersson 2002:251). Vintertid skulle en enfärgad ljus yta försvinna i det vita landskapet, därför valde jag det mörka cortenstålet som stomme. Den skapar kontrast till den vita bakgrunden och bildar en ram runt informationen. Materialet på bakgrunden är en högblank, vitlackerad plåt som är fäst med 3-centimeters distanser på cortenpelaren. Distanserna till cortenplåten valde jag för att förhindra rost på den vita plåten. Jag ville också skapa en skugga bakom den vita plåten och därmed framhäva ytan och texten ytterligare.

Formatet på bakgrunden skiljer sig från skylten vid infarten och de skyltar som enbart är försedda med logotyp. Skylten vid infarten har en vit bakgrund med måttet 70x100 centimeter. De skyltar som bara pryds av logotyp har en kvadratisk bakgrund med måttet 70x70 centimeter.

Till vägvisaren utgjorde cortenplåt skyltens bakgrund. Skyltarnas storlek tog jag fram utifrån befintliga skyltar. Eftersom skyltarna gjordes tvåspråkiga förlängde jag dem för att få plats med mer text. Det innebar att de blev 60 centimeter långa, med en höjd på 10 centimeter.

3.8.3 Logotyp

Jag valde att använda den befintliga logotypen från den grafiska profilen utan att ändra på den. Mitt syfte var att försöka etablera den nya logotypen som ett kännetecken för Camp Ripan. Det här var ett önskemål som framkom under intervjun med informant 2.¹ Logotypen placerades därför centrerad högst upp på bildytan. Att placera logotypen symmetriskt, liksidigt placerad mot en tänkt mittaxel, ger ofta en lugn och lite formell känsla. (Frank 2004:204). Jag tyckte det var passande för att skapa trovärdighet

¹ Informant 2 receptionist Camp Ripan, intervju den 29 mars 2007.

åt en ny logotyp. Enligt Paivo är vårt minne för bilder mycket bättre än vårt minne för ord. Det kallas för ”*pictorial superiority effect*”. (Pettersson 2002:249). Jag tyckte därför att det var bättre att framhäva logotypen som bild än att ge stor plats åt text. På den liggande skylten vid landmärket placerades logotypen till vänster för att skapa en balanserad komposition i förhållande till skyltens stomme. Jfr sida 18.

3.8.4 Text på skyltarna

Texten på skyltarna vid infart och entré placerades högt. Det gjorde jag för att viktig information bör placeras tillräckligt högt för att inte skymmas av människor, fordon eller andra objekt i omgivningen. (Calori 2007:161). På stugornas kortsidor placerades texten längre ner. I det här fallet finns en höjdskillnad i marken vilket gör att texten läses från en lägre höjd och då upplevs vara placerad högre.

Vid bilkörning är det svårare att läsa, förstå och agera utifrån information på skyltar. (Calori 2007:133.) Jag valde därför att ha så lite text som möjligt på skyltarna som skulle läsas från bil. Skyltar för fotgängare kan däremot ha mer detaljerad information än skyltar för bilister. (Calori 2007:163). Vägvisarens skyltar vid entrén fick därför text på både svenska och engelska eftersom syftet är att de ska läsas av fotgängare.

Språket på skyltarna begränsades till i första hand svenska. Vägvisaren och orienteringsskyltarna till stugorna fick även text på engelska. Valet av språk gjordes utifrån diskussion under utprovning. Att använda fler än tre språk på skyltar är förvirrande och ineffektivt. Ett annat problem att förhålla sig till vid användning av fler språk är att många uttryck på till exempel spanska, franska och tyska är mycket längre än samma uttryck på engelska. (Calori 2007: 97). Därför blev svenska och engelska de språk jag valde att använda mig av. Storleken på skyltarna tog jag fram utifrån befintliga skyltar. Jag tog även hänsyn till längden på de ord som skulle finnas med på skyltarna. Det vill säga det längst tänkbara ordet, för att ta fram en passande storlek. (Calori 2007:142).

Typsnitten på skyltarnas text (förutom logotypen) valde jag utifrån de rekommenderade typsnitten i företagets grafiska profil. Valet gjorde att typsnittet på skyltarna var stilmässigt passande. Det valda typsnittet hade även en bra läslighet. (Calori 2007:105). Typsnittet News Gothic Std. har en hög x-höjd, vilket vanligtvis leder till ett tydligare och mer lättläst typsnitt. (Frank 2004:211). Ett sans serif-typsnitt är också mer passande till ett projekt som eftersträvar ett samtida uttryck. (Calori 2007:106).

För att förstärka den riktade funktionen på de stående cortenpelarna fick layouten på skylten även pilar i anläggningens riktning. Pilar är symboler som förstås av människor

över hela världen. Pekar en pil åt vänster förstår vi att vi ska svänga åt vänster utan en förklarande text. (Calori 2007:116). Jag valde typsnittet Jenkins 2.0 på pilarna framför textraderna. Det gjorde jag för att knyta ihop textstycket med logotypen och typsnittet på ordet ripan. Enligt Rune Pettersson uppstår det harmoni i typografi när det finns en god relation mellan de individuella designelementen och ”helheten”. (2002:200). Pilen placerade jag till vänster på skylten eftersom vi läser från vänster till höger och då fastställer pilens riktning i början av varje meddelande på skylten. (Calori 2007:137).

Jag valde att skriva skyltarna i gemener (med versal som första bokstav) istället för versaler. Det gjorde jag för att det är vanligast och ger bäst läslighet. Det beror på att ord skrivna med gemener har mer distinkta former och större variationer mellan formerna än ord skrivna med versaler. Gemener formar därför en tydligare ordbild än versaler gör. (Calori 2007:111). Ord skrivna i versaler tar också upp en större yta på en skylt än samma ord skrivet i samma storlek, men med gemener. (Calori 2007: 112).

TYPOGRAFI Typografi

Ordbilder med versaler och gemener.

Illustration: Emma Wodén

3.8.5 Ordval

Jag diskuterade ordvalet till skylten vid infarten med informanterna både under intervjuerna och vid utprovningen. Vi kom fram till att hotell & stugor; restaurang och aktiviteter var ord som presenterade anläggningen på ett bra sätt. Jag gjorde jämförelse med rubriker i text som alltid ska vara relevanta och identifiera det aktuella ämnet.

(Pettersson 2002:189). Jag tror även att de ord som valdes skulle vara möjliga att förstå av utländska gäster, då de ligger relativt nära de engelska motsvarigheterna.

Ett ord som två av testpersonerna under utprovningen saknade var badplats. Min åsikt var att det ordet omfattades av aktiviteter och att det inte heller passade vintertid då utomhusbadet är stängt. Lösningen blev att kommunens skylt med tillhörande piktoqram får visa att anläggningen har utomhusbad.

Jag valde att använda mig av text på skyltarna istället för symboler. Det gjorde jag för att formen på kommunens skyltar och Camp Ripans egna skyltar inte skulle skära sig mot varandra i formspråket. Jag valde istället att skapa ett komplement med ord till kommuns skyltarnas bilder.

3.8.6 Marginaler och avstånd på skyltarna

Det finns inga regler för hur stora eller små marginaler får vara, men det finns utgångspunkter att förhålla sig till. (Calori 2007:138). Marginalerna runt logotypen gjorde jag 12 cm på sidorna och 10 cm respektive 8 cm för den övre och nedre marginalen. Jag tyckte att det gav ett lagom utrymme för bilden som samtidigt fick luft runt omkring sig. Den smalare marginalen nertill berodde på angränsningen till textstycket under. Jag upplevde inte att bilden behövde ett större avstånd till texten eftersom jag uppfattade texten som lätt och luftig. På de skyltar som enbart hade logotyp gjordes marginalerna på sidorna och i överkant lika stora. Den nedre marginalen gjordes 2 cm större.

Marginalerna runt texten gjorde jag motsvarande 1,5 gånger versalhöjden (7,5 cm). Det vill säga lite bredare än utgångspunkten för en marginalbredd d v s en versalhöjd. (Calori 2007:138). Den nedre marginalen gjordes lite större än den övre eftersom vi då uppfattar marginalerna som lika. (Calori 2007:138). I det här fallet blev den övre marginalen på sidan 10 cm och den nedre 12 cm. Avståndet mellan bild och text är 8 cm.

Avståndet mellan raderna är en versalhöjd. Utgångspunkten enligt Calori är en halv versalhöjd (Calori 2007:139), men jag ville öka avståndet för att separera textraderna så att de skulle vara lättare att läsa var för sig.

Avståndet mellan pilen och texten är cirka en halv versalhöjd. Det gör att symbolen och texten ser ut att höra ihop utan att bli hopträngda. (Calori 2007:139).

Jag valde överlag att använda större marginaler än minimum eftersom ”döda ytor” är nödvändiga för läslighet, tydlighet och för att skyltens grafiska uttryck blir framträdande på ett organiserat sätt. (Calori 2007:138). Text med mer utrymme runt om uppfattas också som ”lättare” och ”mer intressant” än solid text. (Pettersson 2002:187).

3.9 Belysning

Jag baserade mina val av belysning på en observation jag gjorde i området. Jag valde att använda en extern ljuskälla till informationssystemet. En ljuskälla som belyser objektet utifrån och inte från insidan. En uplight, en uppåtriktad belysning, kändes som ett självklart alternativ eftersom bland annat fasaden på huvudbyggnaden skulle belysas på samma sätt. Till en början var jag tveksam över hur det skulle fungera vintertid på grund av snöröjning. Efter diskussion med uppdragsgivaren togs beslutet att anläggningens vaktmästeri skulle ta ansvar för att ljuskällorna hålls fria från snö. Det uppåtriktade ljuset ger en dramatisk effekt vilket kan höja förväntningarna då du anländer till Camp Ripan. Eftersom allmänljuset i området var bra ansåg jag att en uppåtriktad belysning

skulle ge större effekt till informationssystemet än att belysa det på det ordinära sättet uppifrån.

Orienteringsskyltarna intill varje stugdörr skulle lysas upp av den nedåtriktade belysning, som lyser upp farstukvisten.

Eftersom mitt arbete gick ut på att presentera ett skissförslag fördjupade jag inte mitt arbete med belysningen. Jag presenterade endast mina idéer kring ljussättning.

4. AVSLUTANDE UTPROVNING

I slutet av projektet gjorde jag en avslutande utprovning av förslaget. I följande kapitel redogör jag för genomförandet och resultatet av den.

När mitt skissförslag på ett nytt informationssystem till Camp Ripan var färdigt gjorde jag en avslutande utprovning. Den genomfördes på företagets vd, som likväl var min kontaktperson. Jag presenterade förslaget utifrån en presentation i pdf-format. Under presentationen pratade vi om detaljer kring förslaget och efteråt hade vi en djupare diskussion. Vi tog upp för- och nackdelar med förslagets innehåll och hur det vidare arbetet skulle fortlöpa. Förslaget i helhet blev godkänt medan några få detaljer fortfarande kunde utvecklas. Min kontaktperson upplevde det som positivt att hon fått ta del av förslaget i omgångar. Det hade gjort det lättare att smälta idéerna och föreställa sig dem i verkligheten. Förslaget fick positiv respons på sitt uttryck. Uppdragsgivaren upplevde det som att informationssystemet passade Camp Ripans övriga formspråk samtidigt som det skiljde sig tillräckligt mycket för att sticka ut. De första tveksamheterna till materialvalet hade lagt sig och det nya förslaget på landmärke blev mycket uppskattat. Uppdragsgivaren såg det som två bra förslag på landmärke där det andra alternativet kändes självklart i förhållande till det första. Det fanns bland annat synpunkter på stugornas skyltar. Uppdragsgivaren var osäker på om det skulle passa med skyltar i cortenstål intill dörrarnas detaljer i rostfritt stål. Vi diskuterade också ifall de här skyltarna skulle vara välvda, i stil med de större, stående skyltarna.

Uppdragsgivaren hade visat och diskuterat mina idéförslag med arkitekten till de nya byggnaderna på Camp Ripan. Det gav mig intressanta aspekter då han tyckte att det var ett intresseväckande förslag. Även han haft idéer om skyltar i cortenstål. Jag tyckte att det var väldigt nyttigt att få respons från en kunnig person utifrån, som dessutom var insatt i företagets profil.

I samband med utprovningen diskuterade vi också en framtidsplan för informationssystemet. Uppdragsgivaren ville att jag skulle ta fram ett dokument med detaljerade mått på systemet. Det skulle användas vid begäran av offerter för tillverkning. Vidare pratade vi om hur en utbyggnad av systemet skulle kunna se ut.

5. SLUTDISKUSSION

I detta kapitel diskuterar jag mina slutsatser och tankar kring examensarbetets process och resultat.

5.1 Metod och källkritik

Den datainsamling som jag gjorde upplevde jag som trovärdig. Intervjuerna och den första utprovningen visade många likheter mellan informanternas svar vilket jag upplevde som positivt. Det gav en sammanhållen bild av företaget. En nackdel är att eventuella felkällor inte upptäcktes på grund av att personalen är hemmablind i sin miljö. Min uppfattning är att man på en arbetsplats lätt påverkas av den gemensamma mentaliteten. En hängivenhet till företaget gör att det kan vara svårt att se saker objektivt. Jag valde dock att dra slutsatsen att alla informanter hade den korrekta upplevelsen av sin målgrupp och det befintliga skyltsystemet.

Anledningen till att jag fick grunda mina designbeslut på intervjuer, observation och utprovning var ett stort bortfall i enkätundersökningen. Det var ett misstag från min sida att inte ta reda på när Camp Ripans lågsäsong inföll. Om jag vetat det innan examensarbetet hade jag lämnat ut enkäten tidigare under säsongen. Mitt syfte med enkätundersökningen var att få ta del av hur anläggningens gäster upplevde skyltsystemet. Jag kan tänka mig att mina designbeslut hade kunnat se annorlunda ut om jag fått svar på några enkäter. Kanske hade de utländska gästerna haft åsikter som skiljde sig från de svenska gästernas.

Den litteratur jag tog del av gav trovärdighet då de två böckerna, *Signage and Wayfinding Design* (Calori 2007) och *Information Design – An Introduction* (Pettersson 2002), hade liknande teorier. I synnerhet hur vi grupperar saker efter deras liknelse. (Pettersson 2002:220). Det var en grundläggande del i mitt förslag. Svårigheten med likhetens lag är hur långt man kan tillämpa den utan att formgivningen blir alltför sammanhållen och ointressant. Jag löste det genom att använda samma grundform för skyltarna i systemet och vinklade dem vertikalt, horisontellt och diagonalt.

5.2 Slutsats

Jag utgick från att skapa en helhet i informationssystemet men jag ville samtidigt få systemet att sticka ut från sin omgivning. Jag menar att ett skyltsystem i samma ton som

övrig gestaltning på området inte skulle synas tillräckligt väl ur informationsdesignsynpunkt. Därför valde jag en form som matchade det samtida uttrycket på området och ett material som skiljde sig från det. Materialvalet mötte till att börja med en viss skepsis från uppdragsgivaren, men så småningom förstod de min tanke och höll med mitt resonemang. Om jag inte haft en regelbunden kontakt med uppdragsgivaren tror jag att det hade varit svårare att få igenom mitt förslag. Den iterativa process som uppstod genom återkommande utprovning hade mycket positiv inverkan på mitt arbete. Det påverkade mina designbeslut under en ovanligt lång tid av processen och det gav även uppdragsgivaren flera tillfällen att ta till sig mina idéer. Ett exempel var min åsikt om att det rostiga cortenstålet passade in i den moderna miljön på Camp Ripan.

Min uppfattning är att cortenstålets exklusivitet grundar sig i att materialet ofta används till skulpturala konstverk. Det har gjort att det rostiga materialet har fått ett nytt värde. Det känns viktigt att ta i beaktning hur materialet används. En alltför detaljerad form kan lätt se ut som en skrothög. Jag valde en stram form med enkla linjer för att framhäva materialets egenskaper. Den strukturerade ytan känns bearbetad och unik i sitt uttryck. Ytan skiljer sig från det släta och moderna uttryck som representerar anläggningen i övrig gestaltning, till exempel i rostfritt stål och blankpolerad magnetit. Det gör att informationssystemet skiljer sig från sin bakgrund. Cortenstålet bildar tillsammans med den vita, högblanka ytan för informationen, en tydlig kontrast mellan figur och bakgrund. Distansen mellan ytorna gör att man kan skilja på informationen och den skulpturala formen i informationssystemet. Hade ytorna varit mer lika varandra eller integrerade i varandra, tror jag att man hade saknat en särskild yta för informationen. Nu står elementen för sig men bildar en helhet i sitt uttryck.

Imagestyrkan av ett landmärke stiger när landmärket sammanfaller med en koncentration av förbund. Om vi vill skapa en meningsfull miljö är det nödvändigt att använda sig av dessa sammanfallande förbund. (Lynch 1960:101).

Jag eftersträvade att skapa ett enhetligt uttryck i hela informationssystemet vilket skulle ge kontinuitet och en ledande effekt. Det gemensamma uttryck som bildades skulle genom dess liknande form och material förhöja sammanhanget och effektiviteten. (Calori 2007:160).

Min avsikt var i första hand att genom likhet mellan beståndsdelarna skapa ett fungerande informationssystem. Likheten skulle ge en ledande effekt, göra det lättare för besökare att först hitta informationen och sedan till det önskade målet. Jag ville även

ge informationssystemet ett estetiskt tilltalande uttryck. Det skulle ge ett högre värde till informationen och samtidigt skapa en samhörighet till omgivningen. De arkitektritade byggnaderna på Camp Ripan höjer anläggningens värde. Jag ville skapa ett informationssystem som redan vid infarten ger intrycket av känslan på anläggningen. Formen inspirerades därför av arkitekturen.

Jag har kunnat dra slutsatsen att sammanhanget, med omgivande förutsättning och gestaltning, är en viktig faktor att beakta i en informationssituation. Mitt syfte med examensarbetet var att utforma ett informativt och uppseendeväckande informationssystem till Camp Ripan. Utifrån de jämförelser jag gjorde med liknande anläggningar fanns det ingen större konkurrens eller förebild att förhålla sig till. Icehotel hade lyckats med en av sina skyltar, vilken gav mig inspiration, men det saknades fortfarande ett sammanhang i skyltningen. Min uppfattning var att man hittar utifrån den vägledning som finns, men som besökare får man inte något intryck som höjer ens förväntningar. Vad jag eftersöker är en upplevelse eller ett intryck som förbereder besökaren inför det hon ska komma till. Enligt min teori verkar företag inte prioritera information förrän kommunikationsproblem uppstår. När man då åtgärdar problemet verkar man använda sig av, enligt mig, tillfälliga lösningar. Det kan vara inplastade A4-ark, handtextade kartongskivor eller skyltar som förtydligar informationen utan något estetiskt samband till verksamheten. Min slutsats av hela arbetet är att det finns ett stort behov av tjänsten att utforma informationssystem.

Jag hade kunnat välja att utforma ett förslag som i minsta detalj överensstämde med företagets gestaltungsplan. Valet att matcha i formspråk och sticka ut i materialval tycker jag gav Camp Ripans område det lilla extra som lyfter sammanhanget till något utöver det vanliga.

5.3 Förslag på fortsatt arbete

Det jag önskar att jag hade haft mer tid till under arbetet var informationssystemets konstruktion. Ritningar med mått var något som efterfrågades i projektets slutskede. Mitt vidare arbete med informationssystemet skulle i första hand bestå av att ta fram mått-satta ritningar och en beskrivning av konstruktion och genomförande. Vidare skulle jag eventuellt ta fram fler vägledande skyltar till Camp Ripan. Det uppdraget skulle sträcka sig från infarterna till Kiruna fram till anläggningen. Ett liknande uttryck önskades i utformningen av det informationssystemet.

KÄLLFÖRTECKNING

Calori, Chris (2007). *Signage and Wayfinding Design*. New Jersey: John Wiley & Sons Inc.

Ejvegård, Rolf (2003). *Vetenskaplig metod*. Upplaga 3:5. Lund: Studentlitteratur.

Gestaltningssplan, Camp Ripan (2007). Opublicerat manuskript.

Guidemanual, Camp Ripan (2007). Opublicerat manuskript.

Hofv2 metalledesign (senast uppdaterad 2008). *Cortenstål – Ny arkitektskola i Stockholm*. (Elektronisk) Tillgänglig: <http://metalledesign.wordpress.com/2008/01/10/cortens-tal-ny-arkitektskola-i-stockholm/>. (2008-05-12).

Krug, Steve (2000). *Don't Make Me Think! A Common Sense Approach to Web Usability*. (Elektronisk).

Lantz, Annika (2007). *Intervjumetodik*. Andra upplagan. Studentlitteratur.

Lynch, Kevin (1960). *The image of the city*. Massachusetts: The MIT Press.

Ottersten, Ingrid, Berndtsson, Johan (2002). *Användbarhet i praktiken*. Lund: Studentlitteratur.

Pettersson, Rune (2002). *Information Design, An Introduction*. Amsterdam; Philadelphia: John Benjamins Publishing Company.

Frank, Lasse (2004). *Grafisk form*. Pettersson, Rune (Red.), *Bild & form för informationsdesign*. Studentlitteratur.

Varumärkesplattform, Camp Ripan (2006). Opublicerat manuskript.

Visual identity, Camp Ripan (2007). Opublicerat manuskript.

Ware, Colin (2004). *Information Visualization Perception for design*. Second edition.
San Francisco: Elsevir Inc.

Intervju – Informationssystem på Camp Ripan

Vilken är målgruppen som besöker Camp Ripan? Ålder? Kön? Intressen?

Vad säger skyltningen om vägledningen till Camp Ripan idag?

Vad är positivt och vad är negativt?

Vad kan förbättras? Hur?

Vad är viktigast kring skyltningen?

- Texten på skyltarna

- Placeringen av skyltarna

- Färg, form och storlek på skyltarna

- Antalet skyltar

Hur mycket vikt lägger du vid det estetiska i en skyltning?

Har du någon gång hört kommentarer om vägledningen till Camp Ripan? Vad?

Är det viktigt att alla delar av vägledaren syns både sommar och vinter?

Hur viktigt är det att skyltningen/vägledningen till Camp Ripan går ihop med företaget i övrigt?

Har du någon gång sett en vägledare som fångade dig? Hur såg den ut?

Har du någon gång sett en dålig vägledare? Hur såg den ut?

Har du något förslag på hur man skulle kunna utforma en ny skyltning till Camp Ripan?

Är det något som du skulle vilja tillägga om skyltningen/vägledningen till Camp Ripan?

Enkät – Ny vägledare till Camp Ripan!

1. Hur tog Ni er till Camp Ripan?

Med egen bil	Med hundspann från flygplatsen
Taxi	Annat alternativ.....
Gående	

2. Om Ni tog er hit på egen hand, hur hittade Ni?

Med hjälp av:
Karta
Muntlig vägbeskrivning från personal på Camp Ripan eller lokalbefolkning
GPS
Utifrån skyltning till Camp Ripan
Annat alternativ

3. Var det lätt eller svårt att hitta till Camp Ripan? Varför?

4. Hur är det att hitta på Camp Ripans område?

Mycket lätt
Ganska lätt
Ganska svårt
Mycket svårt

5. Vad är viktigast kring vägledningen till och på Camp Ripan?
Rangordna alternativen där 1 är viktigast och 4 är minst viktig.

Texten på skyltarna
Färg, form och storlek på skyltarna
Placering av skyltarna
Antalet skyltar

6. Nämn exempel på vad som skulle kunna förbättra vägledningen/skytningen till Camp Ripan.

Tack för din medverkan!

Analys av Camp Ripans utemiljö

Camp Ripans historia

På platsen där Camp Ripan ligger idag fanns tidigare en liten tjärn. Här brukade Kirunas kvinnor tvätta kläder i början av 1900-talet. Därigenom fick sjön namnet Tvättjärn.

Under andra världskriget fanns det militära baracker på området runt Tvättjärn. De användes till förläggning av gränsbevakningens trupper och som stall till förbandets alla hästar. Det var kanske härifrån som idén till en campingplats uppstod. År 1968 började campingen byggas och då stod receptionen med ett fåtal tältplatser färdiga. I dag ägs Camp Ripan av familjen Lind som tog över anläggningen i maj 2002. (Guidemanual Camp Ripan 2007:1).

Platsen

Camp Ripan är placerad på 10 minuters gångavstånd nordväst om Kirunas centrum. De närmast intilliggande byggnaderna är Högalidskolan och Malmfältens folkhögskola. Högalidskolan är placerad vid korsningen Matojärvigatan och Campingvägen där du svänger av mot Camp Ripan. Folkhögskolan står efter Campingvägen precis intill backen som leder ner till Camp Ripans område.

Camp Ripan har 90 stugor till uthyrning, 90 husvagnsplatser och flera gräsklädda ytor avsedda för tältplatser under sommaren. Stugorna är byggda i längor med 20-26 stugor i varje länga. Stuglängorna bildar tre svängda kurvor på den södra delen av området. I den norra delen hittar du ytterligare en stuglänga och även huvudbyggnaden med reception, lobby och restaurang. Här finns också en mindre matbutik, souvenirshop och sportbutik med kläder och uthyrningsutrustning. Cirka 50 meter från huvudbyggnaden ligger Sveriges nordligaste utomhusbad med vattenrutschbana och bastu.

Andrummet är en nyligen uppförd, arkitekturtrad byggnad som fungerar som fest- och konferenslokal. Den ligger placerad i ett försänkt skogparti en bit bakom huvudbyggnaden. Med sin uppseendeväckande form, med väggar av glas och organiskt format tak, skiljer den sig från den övriga bebyggelsen på området.

Servicehuset för campinggäster är placerat längst ner (österut) på området intill husvagnsparkeringen.

Funktioner och behov

Idag används Camp Ripan som friluftsanläggning för turister i Kiruna. Målgruppen är under sommaren campande barnfamiljer från Sverige och Norge. Vintertid har anläggningen mest utländska besökare bland annat från Japan och Sydeuropa. Målgruppen har då en bredd med allt från barnfamiljer, ungdomar i grupp och äldre par. Enligt informant 2¹ är deras gemensamma intresse uteaktiviteter som snöskoter, hundspanns- och norrskensturer.

Rörelseriktningar

Camp Ripan sträcker sig över ett område på cirka 10 hektar. Rörelsen på området sker till stor del från Matojärvigatan och fram till huvudbyggnadens entré. Även om området inte är inhägnat så kommer de flesta besökarna från Matojärvigatan.

På området rör sig besökare och personal mesta dels mellan byggnaderna. Stuggäster går till huvudbyggnaden för att äta frukost, lunch och middag. Campinggäster rör sig mellan husvagnen, eller tältet, och servicehuset. Alla olika kategorier av gäster söker sig till huvudbyggnaden. De som är boende på Camp Ripan kommer till huvudbyggnaden från baksidan eller sidan av entrén. De som enbart kommer till Camp Ripan för att äta eller bada möts av huvudbyggnadens entré rakt framifrån. (Observation 2008-04-04).

Förutom Camp Ripans gäster rör det sig en del lokalbefolkning på området. Det beror på de närliggande elljusspårerna som lockar motionärer både sommar och vinter. De här personerna passerar oftast rakt igenom området från väst till öst. Från det intilliggande bostadsområdet i söder finns också genvägar över området.

Sommartid ökar rörelseflödet till utomhusbadet. Vintertid används den här delen av anläggningen enbart för bastubad, menar aktivitetsansvarig².

Aktiviteter

De aktiviteter som äger rum på Camp Ripan är allt ifrån skridskoåkning under vintern till utomhusbad under sommaren. Under vintern erbjuder fritidsanläggningen flertalet aktiviteter bland annat snöskoter-, skid-, och hundspannsturer. Du kan även uppleva stadsguidning på spark, norrskenstur eller pimpelfiske. Under sommaren finns aktiviteter som cykelturer till olika destinationer, skattjakt för barn, guldvaskning och fisketurer. De här aktiviteterna sker utanför Camp Ripans område, men startar oftast vid anläggningen. Det bidrar till att utrustning som skotrar, sparkar och cyklar förvaras på området.

1 Informant 4 aktivitetsansvarig Camp Ripan, intervju den 4 april 2008.

2 Aktivitetsansvarig Camp Ripan, samtal den 23 januari 2008.

Belysning

Belysningen på Camp Ripan består till större del av lyktstolpar. De är placerade med jämna mellanrum över området och ger ett bra allmänljus när mörkret faller på. Den nya huvudbyggnaden har en ljussatt fasad med både upp- och nedåtriktat ljus vilket förstärker byggnadens betydelse i området. När det är tänt i Andrummet lyser byggnaden som ett smycke i den lilla skogsdungen.

Skyltning

Skyltningen till Camp Ripan verkar fungera något så när även om, informant 1¹ menar att, gäster upplever att det är svårt att hitta till anläggningen. I dag består skyltningen till största delen av kommunens skyltar för campingplats. Det finns vita skyltar med texten Kiruna camping med tillhörande piktogram för camping, tältplats, stugor och badplats. En del av de här skyltarna är placerade på ställen där de inte syns tillräckligt bra t.ex. i korsningen Hjalmar Lundbohmsvägen och Matojärvigatan. Skyltningen här är avgörande för att du ska hitta till Camp Ripan. I dag används ofta pizzerian i korsningen som ett riktmärke vid muntlig beskrivning. Ett annat riktmärke är Högalidskolan som står vid korsningen närmast Camp Ripan. I korsningen finns ytterligare en av kommunens skyltar för Kiruna camping med piktogram för husvagn, stuga, bad och tältplats. På samma stolpe sitter även en av Camp Ripans egna, mindre skyltar i vitt, svart och rött med texten: Radhusbyn Ripan, hotell och camping. När du svänger in på Campingvägen finns folkhögskolan en bit fram på vänster sida. Enligt informant 4² används den som riktmärke ibland. Rakt fram finns en större skylt (cirka 0,6x1,5 meter) med ytterligare ny färg, form och text: Ripan, hotell och camping.

På Camp Ripans område är skyltningen av liknande karaktär. Vid entré till huvudbyggnaden finns en lyktstolpe beklädd med avlånga skyltar i trä som pekar i olika riktningar. De visar vägen till bl.a. bastu, skidspår och restaurang. De här skyltarna har engelsk text. På andra lyktstolpar finns vita skyltar med röd text (på svenska) som visar vägen till de numrerade stugorna på området. Liknande skyltar finns uppsatta på respektive stuglängas kortsida. På sidan av varje stugdörr finns en liten skylt (4x8 centimeter) med stugans nummer. Den här skylten är mycket svår att se på avstånd.

Kortfattat hade skyltningen till Camp Ripan kunnat vara bättre ur både vägledande synpunkt och ur formgivnings anseende. Ett önskemål från informant 1³ var att skyltningen till anläggningen ska presentera den upplevelse du kan få på Camp Ripan.

1 Informant 1 vd Camp Ripan, intervju den 28 mars 2008.

2 Informant 4 aktivitetsansvarig Camp Ripan, intervju den 4 april 2008.

3 Informant 1 vd Camp Ripan, intervju den 28 mars 2008.

Årstidens påverkan

Under det mörka vinterhalvåret täcker snön hela Camp Ripans område. De viktigaste vägarna plogas med traktor, för att bilar och gående ska kunna ta sig fram. Kullar i olika storlekar och former bildas av snön som plogats bort från vägarna. (Observation 2008-04-04).

Under sommarmånaderna lyser det naturliga ljuset ständigt över anläggningen. De stora skillnaderna mellan årstiderna gör att det finns väldigt olika förutsättningar under sommar och vinter.

Nuvarande utformning och utrustning

Nuvarande utformning av Camp Ripans område stämmer inte riktigt överens med de visioner som företaget har. Vissa delar av området speglar modern arkitektur medan andra visar slitna byggnader med opassande färgsättning och material. Det märks att det pågår en förändring av områdets byggnader. Det mesta fungerar på anläggningens område. Det finns inga radikala felaktigheter som gör att verksamheten inte kan bedrivas, men det saknas en komplett helhetskänsla på området. (Observation 2008-04-04).

Form och material – Uttryck och upplevelse

Camp Ripan förverkligar just nu sina visioner för 2008. Deras ledord är brett, berikande och bekvämt. De har tagit fram en grafisk profil och en gestaltungsplan som ligger som grund för det uttryck de vill förmedla till sina besökare. Enligt informant 1¹ strävar företaget efter att skapa en varm campkänsla på anläggningen för att nå ut till en bred målgrupp.

Utrustning

Den utrustning som finns på Camp Ripan idag är en lekplats som består av en kombinerad klätterställning, rutschbana, gunga m.m. Sommartid finns en beachvolleyboll plan med sand och nät. Under vintern spolas en isbana och skridskor finns att hyra på plats.

Disposition

Byggnaderna på Camp Ripans område är strategiskt placerade. När du kommer in på området möts du av huvudbyggnaden och dess entré. Vill du enbart besöka utomhusbadet kan du svänga av till vänster innan huvudbyggnaden för en kortare väg. Stugorna som är placerade i söder bildar en sammanhängande del. De stugor som du når via vä

¹ Informant 1 vd Camp Ripan, intervju den 28 mars 2008.

gen bakom huvudbyggnaden, känns däremot åsidosatta. Nedanför de här stugorna, nedför en backe, bland träd och buskar ligger Andrummet som en gömd skatt. Servicehuset är placerat i närheten av husvagnsparkeringen och tältplasterna vilket känns logiskt och lättillgängligt.

Fasadmaterial

Fasaderna på alla byggnader i området är i träpanel. Formen skiljer sig dock från panel av stående slätspont till liggande fjällpanel. Färgerna på fasaderna är också olika. Den nya delen av huvudbyggnaden har svartmålad panel av slätspont, förutom restaurangdelen som är vit i liggande fjällpanel. Den gamla delen av huvudbyggnaden är idag röd, men den ska målas i samma svarta färg som den nya delen.

Stugorna är i dagsläget röda men ska målas om i tre olika gråa nyanser. Stugorna har enfärgade dörrar i tre olika kulörer, röd, grön och blå. Utomhusbadets byggnad i aprikos färg skär sig rejält från övrig färgsättning, men även här finns det planer att måla om.

Andrummet har fått behålla en omålad furupanel sedan det byggdes i höstas. Servicehuset för campinggäster är fortfarande rött.

Markmaterial

Markmaterialen som täcker Camp Ripans område är asfalt och gräs. Den ena husvagnsparkeringen längst ner på området är även den asfalterad, medan den andra består av en grusplan. Enligt företagets vd¹ finns önskemål om mer varierande markmaterial t.ex. grus och sten som skulle förstärka gruvstaden Kiruna.

Natur och växtlighet

Camp Ripan är placerad i utkanten av Kiruna vilket innebär att området gränsar till skog i form av lågväxta fjällbjörkar. Sommartid är det till störst del gräsmattor som står för det gröna på området. Enligt marknadsföringsansvarig² planteras plantor i krukor som placeras på området och några vildvuxna buskar finns också här och där, men det finns ingen avsiktlig eller planerad plantering. Det här är något som företaget vill förändra och de skulle gärna se en helt ny utemiljö på Camp Ripan.

Höjdskillnader

Höjdskillnaderna på Camp Ripans område är ganska stora. När du svänger av till området från Matojärvigatan ser du inte ens området eftersom det ligger i en grop. På krönet

¹ Vd Camp Ripan, samtal den 17 augusti 2007.

² Marknadsföringsansvarig Camp Ripan, e-post den 11 april 2008.

av Campingvägen kan du lätt tro att vägen tar slut, men kör eller går du tillräckligt långt fram ser du hela Camp Ripans område framför dig. Nedförsbacken leder fram till huvudbyggnaden där marken planar ut. Härifrån till utomhusbadets byggnader och bassänger finns en stor plan yta att röra sig på. Likaså till den första längan med stugor som finns till höger om huvudbyggnaden. Men mellan den första stuglängan och den andra sluttar det. Ned till husvagnsparkeringen finns ytterligare en nedförsbacke. I backen finns några flacka partier där tält kan slås upp under sommaren. Längst ner på området sträcker sig den plana husvagnsparkeringen.

Avgränsningar

Eftersom Camp Ripans område gränsar till skogen - som delvis tränger sig in på området - bildas en diffus gräns från nordost till söder. I sydväst, vid infarten, utgör bilvägen och gångbanan en naturlig tomtgräns. Mot nordost och norr består avgränsningen av en brant sluttning mot området. Här finns det stängsel på vissa delar av sträckan som inhägnar utomhusbadet och samtidigt förstärker tomtgränsen. På en av sluttningarna finns vattenrutschbanan till utomhusbadet placerad. Den avgränsar området mot norr och rutschbanans riktning in mot området ger en tydlig vink om vilket håll du bör röra dig åt.