



Tillsammans i olikhet

En kvalitativ studie av territoriell stigmatisering i Fröslunda

Garzón Andrea & Youhanna Fabrisia

Lärosäte: Mälardalens universitet
Akademi: EST, Avdelningen för ekonomi och samhällsvetenskap
Program: Statsvetarprogrammet
Kurs: SKA207
Handledare: Terence Fell
Examinator: Jörgen Ödalen

Antal ord: 14 168

Datum: 2023-06-01

SAMMANDRAG

”Integrationspolitikens paradoxala premisser etablerar en hierarkisk ordning mellan ett ’vi’ som ska integrera, och ett ’de’ som ska integreras” (SOU,2005:41, s.7). Tidigare forskning i området har konstaterat att detta bidrar till polarisering som sorterar individerna i vad forskarna betecknar som homogenerade kategorier, det vill säga ”svenskar” och ”invandrare” (SOU,2005:41, s8).

Denna studie har för avsikt att synliggöra de förutsättningar som har ett direkt och indirekt orsakssamband vilket påverkar integrationssträvandena, ökningen av segregation och därmed territoriell stigmatisering i Fröslunda, en stadsdel i Eskilstuna. Målet med studien är att synliggöra faktiska aspekter om Fröslundabornas upplevda stigma snarare än deras utsatthet, vilket kan ge djupare insikter om segregation för statsvetenskapen. Studien använder en kvalitativ metod och det empiriska materialet har samlats in genom åtta semistrukturerade intervjuer.

Studiens resultat visar att territoriell stigmatisering reproducerar grannskapseffekter som leder till social exkludering, skam och särbehandling. Medieeffekterna har stor inverkan i skapande av stereotyper och har en avskräckande effekt gentemot Fröslunda och dess invånare. Detta skapar en antagonistisk relation som separerar medborgaren utifrån dess kulturella tillhörigheter och som leder till skapande av parallella samhällen. Vägen till en lyckad integration kräver ömsesidigt erkännande och acceptans för olikheter samt en integrationspolitik som tillåter behållande av kulturella identiteter enligt idealet om tillsammans i skillnad.

Nyckelord: *Territoriell stigmatisering, stereotyper, särbehandling, isolering, medieeffekter, ömsesidig acceptans, kompromiss, polarisering, konflikter, legitimitet, kulturtillhörighet.*

Innehållsförteckning

1. Inledning.....	5
1.1 Problemformulering	7
1.2 Syfte och forskningsfrågor	8
1.3 Begreppsdefinitioner.....	8
2. Bakgrund	10
2.1 Uppkomsten av etnisk boendesegregation i Sverige.....	10
3.Tidigare forskning och teoretiskt ramverk.....	12
3.1 Tidigare forskning	12
3.2 Teoretisk referensram	14
4 Metod och material	19
4.1 Forskningsdesign	19
4.2 Samtalsintervjuer	20
4.3 Datainsamling.....	20
4.4 Intervjuguide.....	21
4.5 Urval.....	21
4.7 Tillvägagångssätt och genomförande.....	24
4.8 Databearbetning och analys.....	24
4.9 Validitet.....	25
4.10 Etiska aspekter	25
5 Resultat och analys.....	27
5.1 Territoriell stigmatisering	27
5.2 Antagonism	33
5.3 Tillsammans i olikhet	36
6.Slutsatser	43
7. Diskussion	45
Referenser	46
Bilaga 1	49
Bilaga 2.....	50
Bilaga 3.....	52

Tabellförteckning

Tabell 1 - Bakgrundsfakta om respondenterna	22
Tabell 2 – Operationaliseringstabell	23
Tabell 3 – Stigmatisering.....	27
Tabell 4 – Antagonism.....	33
Tabell 5 - Tillsammans i olikhet.....	37

Figurförteckning

Figur 1 - Konceptualisering av studiens problemformulering	20
--	----

1. Inledning

I detta kapitel presenteras uppsatsens ämne och vikten av studien, vidare presenteras problemformulering, som är utgångspunkten som ledde till skapande av vårt syfte och frågeställningar. Vi kommer därefter att redogöra för definitioner "svenskhets" och "mångkultur", viktiga begrepp i det antagonistiska samhälle vi lever i. Avslutningsvis kommer vi att introducera läsaren för uppkomsten av etnisk segregation i Sverige och mer ingående det stigmatiserade området Fröslunda.

Segregationen har ökat avsevärt i Sverige de senaste 30 åren. Människor med gemensamma attribut såsom arbetslöshet och svag ekonomi marginaliseras i områden med socioekonomiska utmaningar. I Sverige finns det totalt 61 av dessa områden som av Polisens nationella operativa avdelning (2015) anses vara utsatta. Dessa utsatta områden är fördelade på 27 kommuner och enligt statistik från 2018 bor ungefär var 18:e person i ett så kallat "utsatt område", vilka koncentreras i den södra delen av landet (The Global Village, 2021, s.12). Befolkningen är förhållandevis ung och utgör tillsammans 5,4 procent av Sveriges befolkning. De vuxna invånarna har en lägre utbildningsnivå och andelen i åldern 20–64 som har ett arbete är drygt 61 procent. Personer med utländsk bakgrund är den stora majoriteten i dessa utsatta områden, och har i genomsnitt lägre inkomster än dem med svensk bakgrund (The Global Village, 2021).

Sveriges kommuner och regioner (SKR) anser att segregationen är ett hot som måste tas på allvar. Segregationen betraktas som den strukturella problematik som direkt påverkar individens öde. Utrikesfödda utanför Europa koncentreras till vissa geografiska platser med sämre förutsättningar och med en gemensam faktor; fattigdom. Segregationen skapar i sin tur den så kallade "granskapseffekten", vilken fungerar som en optimal inlåsningseffekt för kriminalitet och missbruk. Arbete mot segregationen kräver enighet, samarbete och långsiktiga insatser (SKR, 2022). Regeringen anser att Sverige under lång tid har misslyckats med integrationspolitiken, vilket har varit en av orsakerna som har lett till utanförskap, bostadssegregation, arbetslöshet, gängkriminalitet, hedersförtryck och radikaliserings i dessa så kallade utsatta områden (Motion 2021/22:4033).

Effekterna av segregationen skapar ett teoretiskt och praktiskt problem för demokratin eftersom segregationen anses vara ett hinder för nyttjande av de möjligheter som medföljer ett medborgarskap. Det juridiska medlemskapet omfattar alla skyldigheter och rättigheter för medborgaren och staten enligt lagen om svenskt medborgarskap (SFS 2001:82).

Medborgarskapet kräver således en social och kulturell gemenskap som i sin tur skapar en nationell tillhörighet. Dessa villkor utgör en diskrepans mellan medborgarens behov av rättigheter och kraven på rätt kulturell och nationell tillhörighet (SOU 1999:113). Masoud Kamali, professor i multietnisk forskning, menar att i dagens samhälle sker systematiska handlingar som ökar stigmatiserande särskiljningar gentemot etniska, religiösa eller invandrargrupper även kallad *andrafiering*. Detta utgör en typ av diskriminering som bidrar till att stärka maktpositioner och dess privilegier (SOU, 2005:41. ss. 34–35).

Segregerade områden kallas vanligtvis för ”utsatta områden”, ett begrepp skapat och definierat av polisen sedan 2015 och som sedan dess har använts för att framställa ett geografiskt avgränsat område med låg socioekonomisk status och med kriminell inverkan på lokalsamhället. Polismyndigheten delar upp dessa så kallade utsatta områden i tre kategorier; utsatt område - läget allvarligt, riskområde - läget alarmerande, och särskilt utsatt område - läget akut. Dessa områden har det gemensamt att insatser för att motverka effekter av segregationen inte har varit tillräckligt omfattande, det brister i tilltro till polisen och rättsväsendet, och problematiken har normaliserats sedan långt tillbaka. Dessutom riskerar flyktningsströmmarna att allvarligt påverka dessa områden (Polisen, 2015).

Ett av dessa så kallade ”utsatta områden” är Fröslunda i Eskilstuna kommun. Enligt Polisen (2015) anses Fröslunda vara ett område där de kriminella vill ta makten och kontrollera det lokala samhället. Detta genom direkta och indirekta påtryckningar och där invånarna upplever en känsla av otrygghet och en ”minskad benägenhet att anmäla brott och medverka i rättsprocessen” (Polisen, 2015). Flera bostadsbolag har vidtagit drastiska åtgärder för att lösa problemet med segregation och göra staden mer blandad, nämligen att stänga ute hyresgäster som erhåller försörjningsstöd eller är nyanlända. Hyresvärdar förväntar sig att locka hyresgäster som har jobb och högre inkomst. I andra kommuner handlar lösningarna om deltagande i olika integrationsprojekt (Fröden & Rytterbrant, 2019).

1.1 Problemformulering

Less (2008) påpekar att socialt blandade stadsdelar har blivit ett viktigt mål för statspolitik. Urbanitetsstudier inriktas på att bevisa att formell jämlikhet under lagen och social blandning tenderar att dölja komplexa sociala, ekonomiska och kulturella skeenden. Social blandning är således inte en lyckad metod då den behandlar enbart symtomen av segregationen och inte dess orsaker (Less, 2008).

Professorerna i ekonomisk historia respektive socialt arbete de los Reyes samt Kamali (2005) kartlägger i utredningen SOU 2005:41 misslyckande av integrationspolitikens ”paradoxala premisser då den etablerar en hierarkisk ordning mellan ett ’vi’ som ska integrera, och ett ’de’ som ska integreras” (SOU, 2005:41, s.7). Forskare hävdar att detta bidrar till en polarisering i samhället som sorterar individerna i vad de betecknar som homogeniserade kategorier, det vill säga ”svenskar” och ”invandrare”. Denna maktordning ger majoritetssamhället rätt att ställa krav på de som ska integreras och har varit en förutsättning för integrationspolitiken och därmed en förklaring till dess misslyckande (SOU, 2005:41, s.8).

Med utgångspunkt utifrån ökningen av segregation, de allvarliga konsekvenserna för individen och samhället, och integrationspolitikens misslyckande, har denna studie för avsikt att synliggöra de förutsättningar som har ett direkt och indirekt orsakssamband för ökning av *segregation* och därmed *territoriell stigmatisering* i Fröslunda. Vi kommer att undersöka den *antagonistiska* relationen mellan Fröslundaborna och det övriga samhället. Med antagonism menar vi i enlighet med Mouffe (2018) den mänskliga relationen som skapar ett ”vi” som står i motsats till ett ”de”, vilket i sin tur kan leda till en vän/fienderrelation (Mouffe, 2018, s.27). Användningen av ”vi” och ”de” kommer att benämnas i denna studie utifrån det svenska sammanhanget med begreppen ”svenskhet” och ”mångkultur”. Avslutningsvis kommer vi att tillämpa idén om *”tillsammans i olikhet”* som en alternativ väg för att komma ifrån problematiken med ”vi” och ”de”, med syfte att skapa gemenskap och samverkan när samhället fortsätter växa antagonistiskt och segregerat.

1.2 Syfte och forskningsfrågor

Syftet med denna studie avser att fokusera på konsekvenserna av segregation och territoriell stigmatisering för både marginaliserade boenden och samhället i stort. Fokus ligger på att analysera hur territoriell stigmatisering påverkar integrationssträvandena utifrån två spår: dels Fröslundabornas upplevelser av segregation, dels det övriga samhällets syn på Fröslunda. Denna studie kommer att synliggöra faktiska aspekter om Fröslundabornas upplevda stigma snarare än deras utsatthet, vilket kan ge djupare insikter om segregation för statsvetenskapen.

Studien syftar till att besvara dessa tre frågor:

- Hur påverkar grannskapseffekter som territoriell stigmatisering Fröslundabornas livssituation?
- Hur ser interaktionen mellan Fröslundabornas och det övriga svenska samhället ut?
- Vilka förutsättningar skall utgöra grunden för en lyckad integration? Är "tillsammans i olikhet" vägen fram?

1.3 Begreppsdefinitioner

För att vi ska kunna besvara forskningsfrågor behöver vi först definiera för uppsatsens viktiga begrepp. Enligt de los Reyes och Kamali (2005) skapas begreppen "svenskhet" respektive "invandrarskap" och upprätthålls inom ramen för integrationsretoriken i ett demokratiskt land som Sverige. Författarna menar vidare att dessa begrepp inte kan tillskrivas ett ontologiskt värde, eftersom dess kontrastiva egenskaper och sociala praktiker reproducerar en komplex verklighet som medför olika maktrelationer i samhället (SOU 2005:41, ss. 11–12). I denna studie har vi använt oss av begreppen "mångkultur" i stället för "invandrarskap" för att beskriva den variabel som kännetecknar ett så kallat "utsatt område", nämligen sammankomsten av flera etniska grupper i en och samma territorium.

1.3.1 Mångkultur

En av mångkulturalismens förespråkare är den politiska filosofen Kymlicka (1998). Mångkultur är ett sociologiskt och kulturteoretiskt uttryck baserat på den liberalistiska synen på människans frihet och jämlikhet. Enligt mångkulturellt medborgarskap poängterar Kymlicka att det finns två viktiga förutsättningar för ett bra liv. Den första handlar om att leva i överensstämmelse med sina egna övertygelser utan rädsla för diskriminering. Den andra om

att individen har rätt att ifrågasätta trosläran för att kunna bilda sig bättre. Dessa förutsättningar gynnas av ett liberalt samhälle, yttrandefrihet och utbildning (Kymlicka, 1998, ss.91–92). Kymlicka påstår att kultur anses vara något som utrustar människor på ett meningsfullt sätt för att kunna leva ett gott liv. Han menar att kulturen är kopplad till en grupp människor som tillhör oftast ett specifikt område och har ett gemensamt språk (Kymlicka, 1998, s.86). Enligt Kymlicka är samtliga liberala demokratier mångkulturella, och utmaningen är således är ge utrymme för dessa etniska skillnader och samtidigt skydda medborgerliga rättigheter (Kymlicka, 1998, s.34).

1.3.2 Svenskhet

”Idéer om svenskhet, vem som är svensk, och parallellt vem som inte är det, präglar idag på ett mycket konkret sätt de processer som på olika samhällsområden skapar ett segregerat samhälle” (SOU 2005:41, s.139). De etniska, strukturella och institutionella klyftorna i Sverige återskapar positionen ”svensk” som annorlunda och normerande, vilket gör det möjligt att kategorisera andra utifrån likhet eller olikhet. Med hänvisning till Brune (2004) beskriver Matsson (2005) vissa mediers kategorisering av medborgare utifrån ett grundläggande vi och de- tänkande. Å ena sidan formar medier en bild av svenskheten genom att förknippa kategorin ”invandrare” med begreppen bidragsberoende, kriminalitet, våldsbrott, patriarkala värderingar och utanförskap. Sociala problem inklusive segregation relateras på så sätt till invandrare, vilket indirekt skapar en bild av Sverige som självförsörjande, säkert och jämställt. Diskursiva konstruktioner av identiteter påverkar hur människor bemöts och betraktas (SOU 2005:41, ss.139–147).

Svenskhet är inte en automatisk följd av att vara född i Sverige eller vara delaktig i det svenska samhället, enskilda människor måste även bli uppfattade och klassificerade av andra som ”svenskar” respektive ”icke-svenskar”. Diskriminering sker som en vardagspraxis som utformas utifrån offentliga diskurser om svenskhet. Begrepp vithet, europé, modern, kristen och västerlänning är än idag associerade med globala fördelar och privilegier. Nationella berättelser förmedlar idéer om Sverige som en homogen grupp med gemensamma egenskaper som språk, religion och kulturella praktiker. Detta tillsammans med andra egenskaper skapar termen ”vi” och allt annat anses vara ett avvikande och invandrat ”dem”, vilket resulterar i en överlägsen social position som utformar sociala maktrelationer (SOU 2005:41, ss.148–153).

2. Bakgrund

Nedan presenteras bakgrundsfakta om Sveriges segregationshistoria och området Fröslunda i Eskilstuna kommun. Med denna bakgrund vill vi placera läsaren i det historiska och socioekonomiska kontext, som ledde till segregation samt Fröslundas uppkomst och nuvarande läge.

2.1 Uppkomsten av etnisk boendesegregation i Sverige

Under 1980-talet uppmärksammades omvärlden av Sveriges framgångsrika arbete för uttraderande av sociala ojämlikheter. Det svenska samhället utmärktes som socialt sammanhållet och med låg etnisk bostadssegregation med hänsyn till den internationella arenan. Denna uppfattning förändrades radikalt i samband med ökningen av den etniska bostadssegregationen i Sverige sedan 1990-talet. Orsaken till denna ökning relateras å ena sidan till den rådande samhällsplaneringen via det så kallade planmonopolet, och å andra sidan samspelet mellan utbud och efterfrågan. Boendesegregation har uppstått av strukturella och diskriminerande faktorer som urban struktur; förändringar på bostadsmarknaden - variation i hyreskostnader; blockering av majoritetsgruppen - vissa individer hålls utanför vissa områden; majoritetsflytt - vissa undviker att flytta till områden där det finns andra etniska grupper; direktdiskriminering - vissa nekas att hyra eller köpa bostad på grund av deras annorlunda tillhörighet; indirekt diskriminering - vissa saknar ekonomiska möjligheter att flytta till vissa områden och till sist en följd av social uppgradering - då antal medlemmar i en grupp eller inkomstskillnader i samhället ökar. Alla dessa orsaker är ett hinder för en omfattande utjämningspolitik och dessa typer av grupperingar kommer alltid att bestå. I dagsläget råder det konsensus i debatten om denna ökning likaså om dess katastrofala konsekvenser för individen och samhället (Wimark, 2018:6–11).

2.2 Fröslunda som utsatt område

Stadsdelen Fröslunda ligger sydväst om Eskilstuna centrum. Stadsdelen byggdes på 40-talet med syfte att skapa bostäder till dem som arbetade på industriområde Vilsta. Idén bestod av att skapa självförsörjande stadsdelar som kallades för grannskapsenheter med tillgång till

offentliga tjänster, däribland skola, butiker, aktiviteter, restauranger, kyrka och bank (SVT, 2016). Enligt Fell et al. (2021) beboddes Fröslunda främst av etniska finnar fram till slutet av 1990- talet. I dagsläget kommer de flesta invånarna i Fröslunda från Somalia och Syrien och har "lite politiskt inflytande när det gäller lagligt medborgarskap" (Fell et al., 2021). Författarna förklarar vidare att i samband med att finska och svenska invånare flyttade ut, även så kallad den "vita flygningen" har den lokala handeln förändrats till en mindre tillgång till offentliga tjänster och offentliga platser som ungdomsklubbar, fotbollsplaner, parker och mataffärer (Fell et al., 2021).

Enligt Polismyndigheten har Fröslunda sedan 2015 klassas bland andra områden i Eskilstuna som ett så kallat "utsatt område", vilket innebär ett geografiskt avgränsat område präglad av en låg socioekonomisk status och hög kriminalitet (Polisen, 2015). Fröslunda finns fortfarande med på polisens senaste uppdaterade lista år 2021 tillsammans med 27 andra områden i Sverige. Listan används i fördelning av polisiära resurser med syfte att bekämpa organiserad brottslighet (Sveriges radio, 2021). Polisens arbete i utsatta områden innefattar olika åtgärder, bland annat förebyggande av brott genom lokal närvaro och utredning av brott som har begåtts (Polisen, 2015). Eskilstunapolisen påstår att dessa områdets utsatthet beror på bland annat sociala problem och en ovilja från Fröslundaborna att samarbeta med polisen (SVT, 2021).

3. Tidigare forskning och teoretiskt ramverk

I det här avsnittet presenteras tidigare forskning och teorier. Valet av följande vetenskapliga artiklar är relevant för studiens syfte och forskningsfrågor, författarna har undersökt stigmatisering samt etnisk segregations utformning och konsekvenser. Denna studie består av de kommande teorier som ligger till grund för att förstå grannskapseffekter av territoriellt stigma, antagonismen mellan Fröslundaborna och det övriga samhället samt "tillsammans i olikhet" för en lyckad integration i den svenska kontexten.

3.1 Tidigare forskning

3.1.1 Etnisk Segregation

Inom segregationsforskningen finns det olika förklaringar till den etniska segregationen. Enligt Hallengren (1976) är det vanligt att andra generationens invandrare har svårare att anpassa sig till det svenska samhället. Författaren beskriver att den generationen kläms mellan föräldrarnas kultur och den svenska kulturen. Det tycks finnas en ovillighet att låta barnen växa in i svensk kultur. Sverige har blivit ett invandrarland, dels för en relativt öppen politik, dels för näringslivets behov av arbetskraft. Bostadssegregationen är en problematik orsakad av sociala och ekonomiska faktorer och förekommer i samband med invandring genom att göra åtskillnad mellan olika etniska grupper. Dessa segregerade områden utgör ett geografiskt och socialt problem eftersom det finns en ojämn fördelning av resurser (Hallengren, 1976). Hallengren (1976) menar att invandrarnas problem kan beskrivas som problemet med kulturer i kontakt. Författaren gör därför en uppdelning av invandrare utifrån fyra kategorier: de som vill och kan anpassa sig till det svenska samhället, de som vill men inte kan, de som kan men inte vill och de som vare sig kan eller vill. De invandrare som vill behålla sin etniska och kulturella identitet har en rädsla för att skolsystemet ska "försvenska" deras barn vilket resulterar i ett kulturellt och känslomässigt avstånd mellan skolsystemet och föräldrarna. Detta resulterar i en kollision mellan normer och värderingar när en negativ inställning till det svenska samhället dominerar (Hallengren, 1976).

3.1.2 Utanförskapets anatomi

Invandrartäta områden och dess interna oroligheter har varit en del av den offentliga svenska debatten under de senaste åren. Problematiken relaterar till ungdomars handlande som verkar komma i konflikt med samhällets normer och lagar. Områdena beskrivs som parallella samhällen, med egna regler och normer, ungdomskriminalitet, social oro, kvinnoförtryck samt bostads- och skolproblem. Författarna Dahlstedt & Lozic (2017) kartlägger orsaker till och lösningar på dessa oroligheter genom att intervjua representanter från polisen, skolan, frivilliga organisationer och socialtjänsten. Resultaten av studien kännetecknades av intervjuarens förståelse av platsen som problem, oengagerade föräldrar som problem och invandrarskap som problem. Platsen som problem beskrivs präglad av andra villkor och normer än de som finns i det övriga samhället, vilka ges näring av massmediernas svarta poesi. Många föräldrar saknar kunskaper i det svenska språket, samtidigt som de skapar gemenskap med människor som har samma bakgrund, vilket gör dem passiva och utanför. Föräldrarnas beteende anses inte överstämja med föreställningar om svenskhet och därför anses det att föräldrarna brister i föräldraskap (Dahlstedt & Lozic, 2017, ss. 215–231). Analysen av insamlade svar konkluderade att intervjuaren framställer föräldrarna som ett överordnat problem och dess ”annorlunda kultur” som den främsta orsaken till problematiken i området. Fokus på strukturella orsaker till uppkomsten av urbana oroligheter flyttas till individorienterade orsaker. Möjliga lösningar till problematiken beskriver enligt författarna en politisk samtids, där en välfärdspolitik förändring äger rum och där större del av ansvaret har förlagts till den enskilda individen (Dahlstedt & Lozic, 2017, ss. 232–234).

3.1.3 Stigmatiserade stadsdelar

Författarna Terence Fell, universitetslektor i statsvetenskap och hans kollegor från Mälardalens universitet, Karolinska Institutet och Stanford University lyfter upp de positiva egenskaperna i så kallade ”utsatta områden”, vilket står i direkt motsats till den bild av dessa områden som vanligtvis sprids av massmedier. Detta var möjligt genom att driva projektet *Our Voice* som pågick under 2018–2020, vilken ansågs vara en avgörande metod för att synliggöra en annorlunda bild av det stigmatiserade grannskapet. Ett antal ungdomar fick förtroende att vara medborgarforskare under projektens gång med syfte att fånga upp olika faktorer som påverkade deras hälsa, livsstil och känsla av säkerhet. De stigmatiserade områdena som studerades i projekten var Fröslunda och Skiftinge, dessa områden har en negativ mediabild som skapar allmänhetens uppfattningar av dess befolkning, vilka oftast ignorerar de positiva aspekterna i det sociala och fysiska sammanhanget. Forskarna engagerade unga män som

dokumenterade och reflekterade över insamlade kvantitativa data. Resultatet av forskningen visade att det finns en oro bland ungdomar gentemot äldre män i området på grund av nedsättande fysiska och verbala handlingar, brottslighet och exponering av droganvändning. De möjliga åtgärder som projekten ledde till var att skaffa fler ungdomsklubbar, mataffärer, fotbollsplaner och banor, gatubelysning och parker med syfte att sträva efter bättre hälsa och välbefinnande. Den politiska majoriteten förespråkade dock motsatta åtgärder, baserade på ökad polisövervakning, kameraövervakning, ordningsvakter, en ny polisstation och nya planer på att bygga ett nytt häkte. Resultatet av studien överfördes till externa aktörer som politiker, byråkrater, studenter och media (Fell, et al., 2021).

3.2 Teoretisk referensram

3.2.1 Territoriell stigmatisering

Den franske forskaren Loïc Wacquant (2007) grundar sin teori om "territoriellt stigma" på en jämförelse av strukturen, dynamiken och upplevelsen av urban nedbrytning i USA och den Europeiska unionen under de senaste tre decennierna (Wacquant, 2007, s.66). Studien belyser framväxten av så kallad "avancerad marginalitetsregim", territoriell fixering och stigmatisering, vilken skiljer från urban fattigdom i den mån att den isolerar grupper av människor i ett visst territorium, vilket av utomstående kallas för skärselden. Dessa stadsdelar som redan är stigmatiserade på grund av fattigdom och etniskt ursprung, präglas av negativa aspekter såsom brottslighet, skam och social exkludering, vilket leder till att individer tenderar att dra sig tillbaka till den privata sfären i avsaknaden av trygghet och social kollektiv. Wacquant (2007) refererar i sin forskning till Goffmans typer av stigma; kroppsliga, moraliska och triviala så kallade "fläckar av individuell karaktär" utformade utifrån "ras, nation och religion" som kan överföras till de olika generationerna i en familj. Denna typ av stigma kan enligt Wacquant dämpas om det sker en rörlighet inom territoriet, men känslan av social indignitet hos vissa individer är i en konstant demonisering av andra bland annat grannarna, invandrarfamiljerna och ungdomarna. Enligt Wacquant är det på platsen som märkts som "laglös zon" och "förbjudet område" och som inte är i linje med normer, lätt för myndigheterna att påvisa åtgärder som kan skilja sig från lag och praxis och som bidrar till mer social exkludering och utsatthet (Wacquant, 2007, ss.67–70).

3.2.2 Socialt utsatta urbana områden

Enligt Wacquant (2010) har den byggda miljön, den sociala strukturen och den kollektiva psykologin ett starkt samband som bidrar till förekomsten av fattiga urbana områden, så kallade "hyperghetton" (Wacquant, 2010, s.215). Wacquant (2010) betonar de negativa effekterna av den urbana ödeläggelsen hos dess invånare i form av känslor av ilska, rädsla, undernäring och fetma samt alkoholism, drogmissbruk och depression. Wacquant påstår att hypergetto är en ny extrem form av fattigdom i urbana områden med hög grad av segregation, där rumslig och social isolering är utbredd (Wacquant, 2010, s. 216). Wacquant noterar att invånarna i dessa stadsdelar, särskilt människor som påverkas av fattigdom, våld, kriminalitet och den ekonomiska krisen, ofta känner sig stigmatiserade och bortglömda av statsmyndigheterna. Känslan försämras av den nedgående fysiska miljön och den negativa stigmatiseringen av stadsdelen och dess invånare. Vilket resulterar i en trend av ständig nedstämdhet och uppgivenhet då deras öde kommer att överföras vidare till deras barn (Wacquant, 2010, s.217).

Författaren beskriver hur stigmatisering leder till negativa uppfattningar om ett område och således orsakar skadliga effekter på samhället både internt och extern. Internt minskar den de sociala nätverken genom att begränsa invånarnas gemensamma aktiviteter, vilket påverkar kollektiv mobilisering och den lokala gemenskapen. Externt kan negativa stereotyper begränsa möjligheter till anställning, tillhandahålla tjänster eller starta ett eget företag. Detta leder till en ond cirkel av marginalisering som kan vara svår att övervinna. Resultatet av Wacquants artikel (2010) visar hur stadsförödelse, marginalisering och stigmatisering skapar en demoralisering av invånarna i hyperghettot (Wacquant, 2010, s. 218).

3.2.3 Stigmatiseringsfaser

Författarna definierar komponenterna av stigma i form av märkning, stereotyper, separation, statusförlust och diskriminering. Det finns indikatorer som tyder på att stigmatisering är resultatet av maktutövning som resulterar i en dramatisk påverkan på fördelningen av livschanser inom områden som inkomster, boende, hälsa, kriminellt engagemang och livet självt (Link, & Phelan, J. C. 2001). Konceptualisering av stigma består av de följande faser; i den första fasen märks mänskliga skillnader, i den andra dominerar kulturella övertygelser som kopplar personer till negativa stereotyper. Dessa märkta personer placeras i olika kategorier i den tredje fasen och leder till en grad av separation i termer av "oss" och "dem" (Link, & Phelan, J. C. 2001, s.367). I den fjärde fasen upplever märkta personer diskriminering

och därmed statusförlust. Stigmatisering är därmed beroende av tillgång till social, ekonomisk och politisk makt som möjliggör uppkomst av olikheter, konstruktion av stereotyper och kategorisering av individer samt utövande av ogillande, avvisande, uteslutning och diskriminering.

Dessa komponenter tillåter utvecklingen av stigmatisering, människor som "etiketteras" och accepterar den dominerande synen på sin lägre status är mindre benägna att utmana diskriminering i alla dess former. Samhället reproducerar stereotyper om den stigmatiserade gruppen i stället för att konstruktivt utmana processer och graden av stigma. Personer i stigmatiserade grupper använder aktivt tillgängliga resurser för att motstå stigmatiserade tendenser hos den mer kraftfulla gruppen (Link, & Phelan, J. C. 2001, ss. 67,75,78). Enligt Link & Phelan (2001) krävs det för att ändra stigma för det första ett mångfacetterat tillvägagångssätt på individuell och strukturell nivå som förändrar de maktrelationer som finns. För det andra ett förhållningssätt som tar itu med orsaken till stigmatisering genom att förändra attityder och övertygelser som leder till avskiljande och diskriminering, samt begränsa mäktiga gruppers förmåga att skapa och föra vidare stereotyper (Link, & Phelan, J. C. 2001, ss.380–381).

3.2.4 Social ojämlikhet och hälsostatus

Författarna Dunn & Hayes (1982) anser att sociala relationer och bostadsförhållandena är avgörande faktorer för individens hälsa och välbefinnande. Studien fokuserar på sambandet mellan socioekonomisk status, bostad och hälsotillstånd av invånare i stadsdelarna Mount Pleasant och Sunset i Kanada. Forskarna betonar såväl materiella som meningsfulla aspekter av boende, och hur dessa dimensioner tillsammans med den sociala miljön leder till ojämlikheter i hälsostatus över olika sociala skikt (Dunn et al.,1982). Resultaten av studien visar att invånarna som bodde i den mer marginaliserade stadsdelen Mount Pleasant uppvisade känslor av att inte vilja vara kvar i bostaden, en ständig rädsla att tvingas flytta ut samt mycket lägre genomsnittlig inkomst och utbildningsnivå, vilket resulterade i sämre hälsotillstånd (Dunn et al.,1982). Respondenterna i stadsdelen Sunset med bättre socioekonomiska förutsättningar upplevde känslor av stolthet över bostad, interaktionen i grannskapet, personlig säkerhet och därmed bättre hälsotillstånd och mental hälsa. Resultaten visar att olika sociala villkor och boendeförhållanden har en påtaglig påverkan på välbefinnandet och att det är nödvändigt att planera strategier och åtgärder som kan reducera ojämlikheten och förstärka hälsan i socioekonomiskt utsatta områden (Dunn et al.,1982).

3.3 Antagonism

Mouffe (2008) betonar att essensen i politiken även kallad "det politiska" definierar hur mänskliga samhällen konstrueras. Det politiska uppfattas som ett fält präglat av makt, konflikt och antagonism. Politiken däremot innebär att alla sociala praktiker och institutioner skapar en ordning och organiserar därefter människor i ett sammanhang präglad av konflikt som resultatet av det politiska. Det politiska formar ett "vi" som står i motsats till ett "de" som utgör dess kontrast (Mouffe, 2008, ss.17–18,20). Kollektiva identiteter kan identifieras med ett "vi" som nödvändigtvis avgränsar ett "de", vilket leder till en vän/fienderelation där vissa upplever att "de andra" ifrågasätter "vår" identitet och därmed hotar "vår" existens. Detta skapar det som Mouffe (2008) kallar för "ett fält för antagonism", vilket försvårar acceptansen av "de andra" i den politiska sfären. Den demokratiska politiken har för avsikt att oskadliggöra den antagonism som döljer sig bakom sociala relationer. Detta kräver legitima band som förhindrar parterna att behandla varandra som fiender och som inte har för avsikt att eliminera det antagonistiska elementet helt och hållet. Mouffe föreslår den typen av relation som hon själv kallar för "agonism", där båda parter erkänner varandra som legitima i den politiska sfären trots att det inte finns tydliga lösningar för deras konflikter. Den moderna demokratin har den avgörande utmaningen att transformera antagonism till agonism (Mouffe, 2008, ss. 23–24,27).

3.4 Tillsammans i skillnad

Young (1999) främjar desegregation och social rättvisa genom idealet "together in difference" som förutsätter att människor lever i en gemensam ordning men skiljer sig i det avseendet att de kan tillhöra varierande lokala samhörigheter. Acceptans av denna sociala variation innebär att personer kan tillhöra olika grupper utifrån sin bakgrund eller preferens, men detta bör inte betraktas som en begränsning för kommunikation och samspel med det övriga samhället. Det krävs således en politisk uppfattning om variationen i medborgarskap och därmed politiska institutioner som främjar interaktionen mellan övriga samhällsmedlemmar och utlänningar (Young, 1999, s.237).

Idealet om tillsammans i olikhet kräver således medborgarengagemang och institutionell utformning. Institutionell utformning i den grad att en rättvis politik utförs genom att fatta kollektiva beslut med utrymme för lokala organisationer, kulturella uttryck och självorganisering. Medan medborgarengagemang således kräver att individer i en stad

accepterar olikheter med gemensam geografisk plats och konsekvenserna av lokala samhällsutvecklingsprocesser. I detta sammanhang betonar Young (1999) vikten av erkännande snarare en tolerans, som ger en bild av ”ömsesidig icke-inblandning, du lämnar oss ifred och vi lämnar dig ifred” (Young, 1999, s.246). Youngs argument lägger tonvikten på att erkänna varandras politiska relation och upprätthålla ett lämpligt avstånd med utrymme för nyfikenhet av varandras synvinkel av område eller stad. En politik som vägleds av idealet om ”tillsammans i skillnad” måste hitta en balans mellan två värderingar: självorganisering och lokalautonomi, samt främja gemenskap och samarbete. Detta resulterar i sin tur en bredare känsla av delat öde för att undanröja gränser i samhället (Young,1999, ss.247,248).

Young anser i sin kritik att rasifiering inte är fel i sig så länge den bidrar till ömsesidig hjälp och kulturuppbyggnad bland de som har samma affinitet. Segregationens effekter kan ses reflekterade i människors olika upplevelser och felaktiga intryck av varandra, vilket leder till svårigheter för ömsesidig förståelse. Integrationsbostadspolitik är fel i sig eftersom den för det första ger utrymme för socialt dominerande grupper att sätta villkoren för integration, vilket leder till ett ständigt behov av de segregerade grupperna att uppfylla kravet utifrån dessa förväntningar. För det andra förkastar denna typ av politik integrationsidealet om att människor tenderar att vilja bo med dem som de känner en samhörighet med utifrån etnicitet, religion, språk eller livsstil. Dessa grupperingar kan gynna dess medlemmar genom att skapa vänliga nätverk för att hitta jobb eller bostad. En viktig aspekt att ta hänsyn till, är att individer i en kulturell grupp upplever diskriminering, föraktande stereotyper, utanförskap och komparativa underlägen som leder till segregationen. En idealisk integrerad stad ska bestå av en blandning av proportionerliga grupper människor med varierande genetisk, nationell eller kulturell bakgrund som erkänner varandra i alla stadsområden (Young, 1999, ss. 239–244).

4 Metod och material

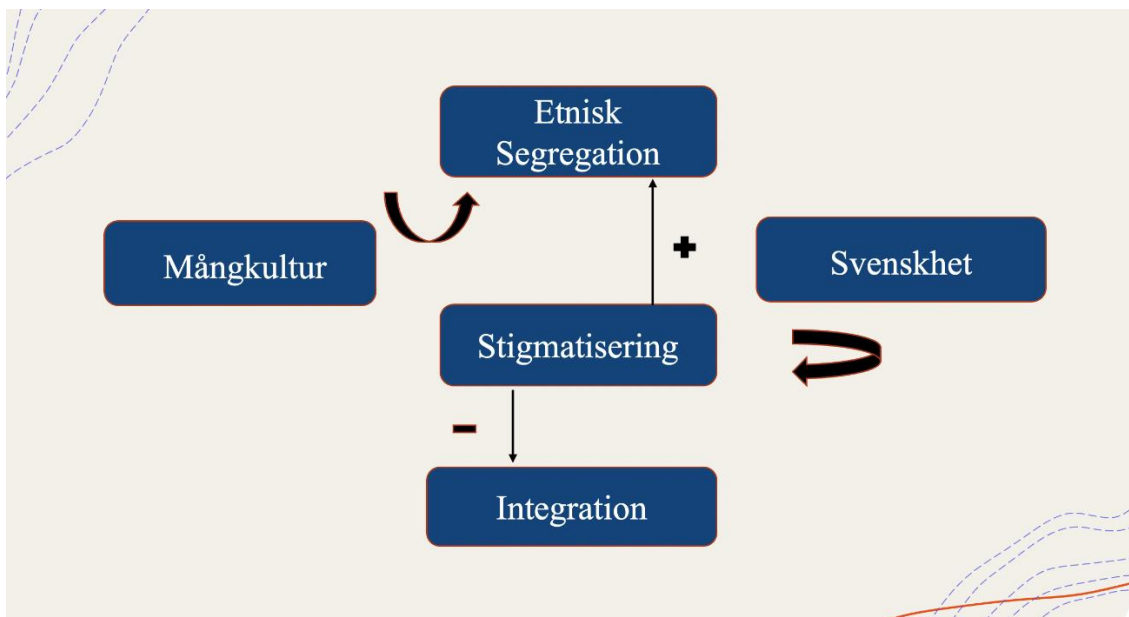
Detta kapitel redogör för studiens struktur och tillvägagångssätt. Metoden som presenteras beskriver operationalisering av teoretiska perspektiv, insamlingsprocessen av empiriskt material samt bearbetning och analys.

4.1 Forskningsdesign

4.1.1 Förklarande studie

Vi inledde med att kartlägga det insamlade materialet som presenterades i de föregående kapitlen enligt följande: tidigare forskning som behandlas i denna studie har funnit att det svenska samhället är indelat i två kategorier, "svenskar" respektive "invandrare". Denna uppdelning av individer skapar stereotyper som genererar stigma, vilket i kombination med andra faktorer som tidigare beskrivits leder till etnisk segregation och därmed minskar integrationen i samhället i stort (Se figur 1).

Figur 1 - Konceptualisering av studiens problemformulering



Teorierna som förväntas förklara problematiken i Fröslunda valdes omsorgsfullt utifrån relevans för studiens frågeställningar. Den första teorin Wacquant (2007) berör

grannskapseffekter av territoriell stigmatisering. Den andra teorin Mouffe (2008) bidrar med en djupare insikt av antagonismen för att kunna förstå interaktionen mellan Fröslundaborna och det övriga svenska samhället. Den tredje teorin Young (1999) tillämpas med syfte att hitta vägen till en mer framgångsrik integration i det svenska sammanhanget. Denna typ av forskning byggs i enlighet med Esaiasson et al. (2017) och utgör således en teorikonsumerande studie där ett enskilt fall står i centrum. Med hjälp av existerande teorier och förklaringsfaktorer försöker vi förklara varför det blev som det blev i det undersökta fallet (Esaiasson, 2017, s.42).

4.2 Samtalsintervjuer

Denna studie tillämpar kvalitativ forskningsintervju eftersom ambitionen är den beskrivna av Kvale & Brinkman (2014), nämligen att förstå de upplevda respondenternas verklighet utifrån deras synvinkel, bygga ytterligare kunskap utifrån deras erfarenheter, och på så sätt kunna avslöja respondenternas värld innan vetenskapliga förklaringar tillämpas. Semistrukturerade intervjuer möjliggör en klarläggning av Fröslundabors uppfattningar, upplevelser samt erfarenheter av stigmatisering, segregation och integration. Semistrukturerade intervjuer ger således intervjupersonerna möjlighet att beskriva sin uppfattning i syfte att tolka innebörden av den beskrivna fenomenen och dess effekter (Kvale & Brinkman 2014, ss. 17–19).

4.3 Datainsamling

Datainsamling som används i studien inkluderar både primära och sekundära datakällor. De utförda intervjuerna utgör primärdata för studien och kommer att presenteras i kapitlet *resultat och analys*. Samtalsintervjuer har använts för att samla in den empiriska data med ambitionen att uppnå studiens syfte och besvara frågeställningar (Esaiasson, 2017 ss.262 - 263). Vi använder oss av sekundärkälla som består av vetenskapliga artiklar och litteratur inhämtade från databaserna Google scholar och Mälardalens universitetsdatabas. Vidare används även Polisen, SVT och Sveriges radios hemsidor i syfte att samla in de information som berör boendesegregationen specifik i området Fröslunda.

4.4 Intervjuguide

Intervjuguide skapades utifrån en kvalitativ ansats genom att uppdelade det väsentliga innehållet i teorierna: *territoriell stigmatisering, antagonism och tillsammans i olikhet* och därefter att skapa en rad samtalsfrågor. Det är viktigt att utforma en intervjuguide som är väl strukturerad och relevant för studiens syfte och som samtidigt skapar en dynamisk intervjusituation som uppmuntrar intervjupersonerna att berätta om sina upplevelser och erfarenheter (Kvale & Brinkman 2014, s.47). Enligt Esaiasson et al (2017) skall en intervjuguide utformas genom att inleda med uppvärmningsfrågor, tematiska frågor, uppföljningsfrågor, direkta och tolkande frågor (Esaiasson, 2017 s. 274–275). Denna princip tillämpades vid alla samtalsintervjuer, vilken ledde till en balansgång mellan en semistrukturerad intervjuguide med utrymme för improvisation av följdfrågor, bland annat: ”Kan du utveckla det du nämnde om...? Kan du berätta om en händelse när du känt så...? Kan du exemplifiera det du säger om...?” Vi har upplevt att detta har fungerat väl, eftersom respondenterna har gett oss möjlighet att få djupare förståelse av deras upplevda verkligheter.

4.5 Urval

Vi har utfört sammanlagt åtta semistrukturerade intervjuer med invånare från Fröslunda och det övriga samhället. Vi anser att de valda respondenterna erbjuder tillräckligt med empiriska data för insamling av människors synvinkel, upplevelser och erfarenheter av territoriell stigmatisering respektive segregation i det svenska samhället. Studien grundar sig på ett *stratifierat* urval, vilket innebär att analysenheter valdes ut utifrån bestämda urvalsramar: vuxna medborgare med varierande kön och etnicitet för att få mer variation i deras attribut utifrån studiens syfte (Esaiasson et al., 2017, s.178).

4.5.1 Presentation av respondenterna

Tabell 1 - Bakgrundsfakta om respondenterna

Respondent	Område	Ålder	Kön	Sysselsättning	Etnisksvensk/Invandrare
R1	Fröslunda	29	M	Student/jobbar	Somalisk
R2	Fröslunda	25	M	Student/jobbar	Kurdisk
R3	Fröslunda	45	K	Jobbar	Somalisk
R4	Fröslunda	50	K	Jobbar	Syrisk
R5	Övrigsamhälle	82	K	Pensionär	Svensk
R6	Övrigsamhälle	70	K	Pensionär	Svensk
R7	Övrigsamhälle	52	K	Jobbar	Svensk
R8	Övrigsamhälle	30	M	Jobbar	Svensk

4.6 Operationalisering

Ett första steg i operationaliseringsprocessen var att uppdelade de valda teorierna i respektive underkategorier för att i ett senare skede finna empiriska indikatorer i respondenternas svar med syfte att uppnå studiens validitet (se bilaga 2 och 3). Med validitet menar vi i enlighet med Esaiasson et al (2017) en överensstämmelse mellan de valda teoretiska definitioner och de upptäckta indikatorerna med syfte att ”mäta det vi påstår att vi mäter”, vilket är av vikt för skapande av trovärdiga slutsatser om verkligheten (Esaiasson et al, 2017, s.57).

Tabell 2 – Operationaliseringstabell

Huvudkategorier	Underkategorier	Övrigt samhälle	Fröslundabo
Territoriell stigmatisering	Bostadsmiljö och hälsa	<i>Jag mår och trivs otrolig bra för att det finns gröna ytor, många svenskar och få invandrare (respondent 5)</i>	<i>Jag trivs och kan inte vara utan Fröslunda, för att när jag är på stan är det en hel annan miljö (respondent 3)</i>
	Sociala relationer	<i>Samhället blir bara hårdare och hårdare när det gäller toleransen av olikheter, vilket leder till sämre förutsättningar (respondent 6)</i>	<i>Jag har själv konstaterat att det finns en hierarki bland oss invandrare som är bygg både av etniska svenskar och av invandrarna själva (respondent 3)</i>
	Lokal tillhörighet	<i>Det ska hela tiden rätas efter hur de vill ha det, vi får inte göra någonting som är svensk för att då är vi rasister (respondent 7)</i>	<i>Socialt kollektiv är livsavgörande för att övervinna barriärer i samhället (respondent 4)</i>
Tillsammans i olikhet			

4.7 Tillvägagångssätt och genomförande

Inledningsvis genomförde vi ett fältbesök i området Fröslunda för att fånga in boende som befinner sig i det aktuella området, innan vi noggrant valde vilka personer som skulle intervjuas utifrån studiens urvalsramar. Vi har tagit kontakt med respondenterna via fysiskt möte, i stället för att kommunicera på distans via telefon eller e-post. Vid det första mötet fick respondenterna ta del av studiens syfte genom informationsbrevet (se bilaga 1). De som tackade ja till att medverka och hade tid att delta, intervjuades direkt. Dessa personer fann vi i en mötesplats kallad ”Fröet” i Fröslundas bibliotek. Vi har valt att genomföra intervjuerna på Fröslundas biblioteket respektive Eskilstunas stadsbiblioteket. Respondenterna har tagit del av etiska principer, ämnen för intervjun introducerades och frågorna på intervjumallen lästes en gång innan vi började spela in.

Vid intervjuerna använde vi intervjuguiden (se bilaga 2 och 3), som utformats med hänsyn till studiens syfte och frågeställningar, med ett antal frågor. Under intervjuerna använde vi oss av uppvärmningsfrågor, tematiska frågor, uppföljningsfrågor, direkta frågor och tolkandefrågor (Esaïasson et al, 2017 s.273). Valet att använda dessa typer av frågor är eftersom de har möjliggjort svar som är baserade på respondenternas upplevelser, erfarenheter och känslor. Efter samtycke från respondenten har vi spelat in intervjuerna med röstmemon. Intervjuerna tog i genomsnitt 30–40 minuter styck att genomföra

4.8 Databearbetning och analys

Samtliga intervjuer genomfördes under två veckors period i områdena Fröslunda och Eskilstuna centrum och registrerades i mobilens ljudbandspelare. Transkriberingar resulterade i 56 sidor av empiriskt material. Intervjuernas analyserades utifrån teoriernas huvudkategorier och underkategorier. Enligt Kvale och Brinkman (2014) är kodning den vanligaste formen av dataanalys inom kvalitativ forskning, de menar att forskaren analyserar och kategoriserar data för att identifiera mönster, teman eller betydelsefulla segment i datamaterialet. Kodning handlar om att man knyter ett eller flera nyckelord för att underlätta identifiering av ett uttalande, vilket betyder att systematiskt gå igenom datamaterialet för att identifiera och (koda) delar av texten som har liknande betydelser och tematik. Kvale och Brinkman menar att forskaren kan till exempel koda olika citat, meningar, händelse, relationer, konsekvenser, ord som relaterar till samma tema eller betydelse (Kvale och Brinkman 2014, s. 241–242).

I denna studie har vi identifierat i det insamlade materialet empiriska indikatorer i varje underkategori som bidrog till ett djupare förståelse av respondenternas upplevelser och inställningar till territoriell stigmatisering och integration.

4.9 Validitet

Trovärdighet är ett centralt begrepp inom kvalitativ och kvantitativ forskning, det är användbart för att mäta om en forskningsundersökning är pålitlig och om resultaten är trovärdiga. Validitet är "tillförlitlighet", vilket också handlar om att forskaren mäter det som avses mätas på ett korrekt sätt (Esaiasson et al., 2017, s.57). Enlig Esaiasson definieras begreppet validitet som en överensstämmelse mellan en teoretisk definition och dess operationella indikatorer (Esaiasson et al., 2017, s.58). För att säkerställa tillförlitligheten i denna studie har vi valt att utforma en intervjuguide med hänsyn till studiens teoretiska referensram.

Reliabilitet är relaterat till forskningsresultatkonsistens, Kvale och Brinkman (2014) menar att den är knuten till forskningsfrågan och om huruvida intervjupersonerna kommer att förändra sina svar under en intervju samt om de kommer att ge olika svar till olika intervjuare (Kvale & Brinkman 2014, s.295). Kvale och Brinkman poängterar att det finns sju stadier inom kvalitativ forskning, dessa sju stadier är: *tematisering, planering, intervju, utskrift, analys, validering och rapportering*. Genom att genomföra varje steg noggrant och reflektera över processen kan forskaren säkerställa validiteten i sin undersökning. Undersökning ska vara beroende av väl underbyggda teoretiska antaganden och ha en logisk härledning mellan teorin och forskningsfrågor, denna process har vi genomfört med noggrannhet.

4.10 Etiska aspekter

För att studien ska genomföras på ett betydelsefullt och högkvalitativt sätt krävs det att etiska principer följs. I enlighet med Vetenskapsrådets riktlinjer tillämpas följande principer i denna studie: *informationskravet, samtyckeskravet, konfidentialitetskravet och nyttjandekravet* (Vetenskapsrådet, 2002). Samtalsintervjuer inleds med att informera intervjupersonerna om studiens syfte och reglerna som ska följas under studien. Respondenten fick information om studiens syfte i samband med informationsbrevet (se bilaga 1). Dessutom informerades respondenten om rätten att avbryta medverkan i undersökningen. Kravet på *samtycke* innebär att respondenten har möjlighet att bestämma över deltagande i undersökningen och på vilka villkor de ska delta. Vi fick respondenternas samtycke till att delta och spela in intervjuerna.

Konfidentialitetskravet syftar på att uppgiftsbärarens identitet är icke identifierbar, det betyder att obehöriga inte kan ta del av dem (Vetenskapsrådet, 2002). Respondenterna informerades att deras personliga uppgifter är konfidentiella och ska försvaras och behandlas med omsorg och respekt. Alla respondenter gav sitt medgivande till att deras ålder, kön, etnicitet, sysselsättning och språk skulle publiceras. För att uppfylla kravet på konfidentialitet för varje respondent och deras svar har vi benämnt de med koderna R1-R8.

Enligt Vetenskapsrådet avser *nyttjandekravet* att insamlade uppgifter får enbart användas i forskningssyfte. Det vill säga att respondenternas uppgifter inte får användas, utlånas för kommersiellt bruk eller andra ickevetenskapliga syften (Vetenskapsrådet, 2002). Det empiriska materialet kommer att raderas när uppsatsen har granskats. Materialet kommer att presenteras i form av en skriftlig rapport, vilket innebär att uppgifterna inte får användas eller utlånas för kommersiellt bruk eller andra ickevetenskapliga syften.

5 Resultat och analys

I detta avsnitt presenteras det empiriska materialet som författarna har samlat in under samtalsintervjuerna. Resultaten är uppdelade i tre huvudteman och dess respektive underkategorier på följande sätt; inom Territoriellt stigma: bostadsmiljö, trygghet, individuella uppfattningar och medieeffekter; Antagonism: nationell tillhörighet, sociala relationer och särskiljningar och Tillsammans i olikhet: lokal tillhörighet, delaktighet i samhälle, acceptans och individuella krav. Vi delar in respondenterna i två kategorier: Fröslundabo och övrigt samhälle för att få ett breddare perspektiv i enlighet med uppsatsens syfte.

5.1 Territoriell stigmatisering

Tabell 3 – Stigmatisering

Huvudkategori	Underkategorier
Territoriell stigmatisering	Bostadsmiljö och hälsa
	Trygghet
	Individuella uppfattningar
	Medieeffekter

5.1.1 Bostadsmiljö och hälsa

Övrigt samhälle

I frågan om respondenternas upplevelser i sitt nuvarande bostadsområde anser R5 och R8 att deras område är naturskönt och fritt, R6 valde sitt område tack vare rekommendationer av vänner som tipsade om ett centralt och lugnt område. R7 flyttade in när hon var sex år och har

inte velat flytta ut sedan dess, känner sig bekväm, hon trivs men vill inte ha så många invandrare i sitt område. Alla respondenter var ense om att deras bostadsområden har attraktiva infrastrukturer som leder till en känsla av värdighet och alla uppger att de har ett bra hälsotillstånd.

*Jag mår och trivs otroligt bra för att det finns gröna ytor, många svenskar och få
invandrare (Respondent 5)*

I likhet med Dunn & Hayes (1982) upplever respondenterna bättre hälsa och välbefinnande utifrån de aktuella bostadsförhållandena. Detta gör att sambandet mellan socioekonomisk status, bostad och hälsotillstånd blir ännu tydligare även i det svenska sammanhanget. Enligt Dunn & Hayes (1982) upplevde invånare i stadsdelen med bättre förutsättningar känslor av stolthet och därmed bättre hälsa. Samtliga respondenter i övrigt samhälle uttrycker välbefinnande och god hälsa.

Fröslundabo

Följande respondenter förklarar de anledningarna som ledde till att de hamnade i Fröslunda och beskriver vidare deras upplevelser. R4 hade inte uppehållstillstånd och därmed inga egna ekonomiska medel för att flytta in i ett bättre område. R1, R2 samt R3 flyttade till Fröslunda på grund av familjemedlemmar som var redan bosatta där och hade inga kontakter i andra områden. Samtliga respondenter trivs väldigt bra i den familjära miljön. R4 har svårt att trivas, upplever mindre trygghet och känner sig dömd på grund av hans boendesituation ”folk dömer för att de tror att det är individens val att bo i Fröslunda och att man är emot integration”.

*För mig blev det enda alternativet att bo i ett “utsatt område” annars riskerade jag att bo
på gatan (Respondent 4)*

Samhällsstrukturer har lett till att R4 flyttade in i Fröslunda, därmed har inte beslutet varit ett eget val. I det avseende skapas således ojämlikhet både i sociala villkor och boendeförhållande. Respondenterna 1, 2 och 3 upplever i enlighet med Wacqant (2007) att deras öde överförs från generation till generation i avsaknaden av kontakter i andra stadsdelar. Samtliga respondenter upplever social kollektiv i område. R4 lyfter upp olika aspekter av skam över att berätta om sitt bostadsområde och därmed starkare känslor av utanförskap.

5.1.2 Trygghet

Övrigt samhälle

I frågan om hur trygga respondenterna känner sig i sitt område anser R7 att det kan kännas en viss trygghet men undviker att gå ut på kvällar, orolig över att problematiken i andra områden ska prägla sitt eget. R8 har tappat förtroende för politikerna och är inte stolt över Sverige, hon känner inte sig trygg. Resterande respondenter R5 och R6 känner sig trygga i deras respektive områden då enligt de sker inga kriminella händelser.

Folk krigar mot varandra i olika länder och sen kommer de hit som flyktingar och så hamnar de i samma område, det blir bara motsättningar (Respondent 7)

Enligt Wacquant (2007) kännetecknas stigmatisering av ”fläckar av individuell karaktär” baserade på aspekter som ras, nation och religion. I likhet med R7 kan motsättningar bland invandrargrupper utgöra en form av social stigmatisering som orsakar socialoro i Sverige, vilket innebär att människor med olika bakgrunder stämplas som annorlunda och därigenom skapas det konflikter i samhället.

Fröslundabo

R2 anser att det finns en viss oro när det sker något i området, kopplar organiserad brottlighet till vissa etniciteter och isolerar sig av rädsla för repressalier. R4 känner inte sig trygg i området samtidigt som det inte är aktuell att flytta ut, då det finns liknande problematik i andra områden. R3 känner sig tryggare i sitt område än i andra stadsdelar i Eskilstuna då hon blev misshandlad i ett fint område. Respondent 1 rör sig fritt oavsett dygnstid för att han har en ganska bred kännedom av platsen och boenden.

Jag trivs och kan inte vara utan Fröslunda, för att när jag är på stan är det en hel annan miljö (Respondent 3)

Wacquant (2007) poängterar att stadsdelar som redan är stigmatiserade på grund av fattigdom och etniskt ursprung präglas av negativa aspekter såsom brottslighet, skam och social exkludering, vilket leder till att individer tenderar att dra sig tillbaka till den privata sfären i avsaknaden av trygghet och social kollektiv. R2 isolerar sig i följd av kriminella händelser i

område och påverkar den känsla av trygghet. Respondenterna 1 och 3 visade ingen tendens att vilja dra sig tillbaka till den privata sfären.

5.1.3 Individuella uppfattningar

Övrigt samhälle

I frågan om de individuella uppfattningarna om Fröslunda beskriver R6 området som ett parallellt samhälle, sårbar och svag, låga utbildningsgrad, arbetslöshet och fattigdom. R8 relaterar till brottlighet och otrygghet, R5 kopplar benämningen med kriminalitet och respondenter 6 och 7 anser att dessa områden har blivit vanliga i Sverige; stadsdelar som bebos av invandrare från olika nationer som är både lika och olika från varandra. Samtliga respondenter uttrycker en ovilja att flytta till Fröslunda eftersom de anser att de har bättre socioekonomiska förutsättningar för att välja ett finare område. Tre av fyra respondenter skulle inte acceptera att Fröslundabor flyttar till deras område på grund av levnadsskillnader.

Ett utsatt område domineras av brottslighet och otrygghet, det är det enda jag kan komma på. Jag har svårt att se något positivt (Respondent 8)

Det övriga samhällets syn på utsatta områden relateras till stigmatiseringsfaser definierade av Link & Pelan (2001). Beskrivningen av ett parallellt samhälle skapar separation och det är uppenbart att det finns en ojämlik fördelning av livschanser. Beskrivningar av utsatta områden kopplas till negativa stereotyper och därmed dess invånare. Samtliga respondenter hade enbart negativa uppfattningar om utsatta områden och därmed demoniseras andra individer, vilket leder till social marginalitet enligt Wacquant (2010).

Fröslundabo

R4 anser att utomstående skapar en svart bild av Fröslunda som de själva inte kan koppla till "utsatthet". R2 anser att anledningen till att de är utsatta är för att politikerna inte prioriterar åtgärder i området, politikerna värdesätter inte platsen. Det som är problematiskt enligt R3 är när människor inte jämför olika källor av det som sägs, det händer även positiva saker såsom aktiviteter och samverkan men det kommer aldrig fram i medierna. R1 upplever i likhet med R3 att massmedier förstör problemen och att det är problematiskt att dem som har kallat det "utsatt område" är politiker, polisen och medier. Alla respondenter har en positiv inställning till att

etniska svenskar flytta till Fröslunda; de anser att detta bidrar till normalisering av deras närvaro i området. Samtliga respondenter beskriver andra områden mycket finare utseendemässigt med fler gröna platser, större utbud och tillgänglighet av tjänster. Respondenterna beskriver en obekväm känsla när de befinner sig i dessa finare områden som leder till att de inte riktigt passar in. Ingen av respondenterna nämnde några hinder när det gäller att flytta till ett annat område förutom oro för de ekonomiska kostnader som detta skulle innebära.

Jag garanterar att många som bor här inte vet att de bor i ett utsatt område, de jobbar och trivs. Folk som bor har bodde kunna besvara själva om de känner sig utsatta, inte utomstående (Respondent 1)

Enligt Dahlstedt & Lozic (2017) beskrivs stigmatiserade områden som problematiska, vilka ges näring av massmediernas svarta poesi. Samtliga respondenter understryker att de inte anses vara utsatta utan att det är utomstående som har skapat den bilden och spridit vidare. Detta enligt Wacquant (2010) leder till en ond cirkel av marginalisering som kan vara svårt att övervinna.

5.1.4 Medieeffekter

Övrigt samhälle

I frågan om vilka faktorer som ligger bakom den negativa framställningen av Fröslundaborna i medierna är hälften av respondenterna överens om att det är en sanning som måste spridas medan andra hälften anser att rapporteringar kan förstora problem som redan finns. Respondenter 6 och 8 uppgav att medier är alltid ute efter sensationer, när det händer saker såsom våld och människor som begår brott skapar rapporteringen en negativ spiral. R6 upplever känslor av ilska och ledsnad över att det finns historier som inte många känner till bakom dessa rapporterade händelser. R5 menar att rapporteringar leder till att populisterna får sina röster genom att skrämman människor, det är frustrerande att läsa och höra upprepade gånger om samma problematik. Konsekvenserna av dessa rapporteringar enligt R6 stärker ännu mer vissa politiska partier, vilket leder till att folk kräver ”flera poliser och mera batonger” därför blir motsättningar ännu tydligare. Enligt R7 tryggar rapporteringar i gång andra medier att göra samma sak.

Tidningar säljer bättre på de negativa nyheterna och får mera "likes" överhuvudtaget och det sprids naturligtvis mera som den rådande trenden. Konsekvenserna bli att människorna i Fröslunda känner ännu mer hot från samhället, de blir ännu mer ifrågasatta och känner ännu mer utanförskap (Respondent 6)

Medieeffekter kan enligt Wacquant (2010) leda till en negativ ryktesspridning av negativa uppfattningar som stigmatiserar stadsdelen och dess invånare samt avskräcka potentiella besökare eller boende. Dessa påstående betonar behovet av en kritisk och ansvarsfull hantering av medierapportering för att förebygga stigmatisering och dess negativa effekter.

Fröslundabo

Respondenterna i Fröslunda känner en blandning av ilska, misstro och nedstämdhet när de läser mediernas rapporter. R3 känner sig förbannad då det inte finns bara kriminalitet och droghandel i området utan att det finns även människor som jobbar proaktivt. R2 upplever känslor av indignation över att föräldrar som jobbar heltid i området inte nämns i rapporter. R4 ifrågasätter mediernas trovärdighet och menar att dessa är enkelriktade och manipulativa. R4 tillägger vidare att inte ens politikerna närvarar efter dessa rapporter utan att de kommer endast när valet närmar sig. R1 uttrycker en känsla av förtvivlan och besvikelse över rapporter eftersom ungdomar som studerar och är engagerade i området kan flytta ut. R3 påstår att rapporter lägger skulder på de som gör ett socialt arbete i område och därmed anser resterande samhället att de inte lyckas med uppdraget, vilket gör att de goda sakerna glöms medan de onda bevaras.

Jag känner mig splittrad, för att å ena sidan stämmer det som skrivs i media men det skuggar det som är bra (Respondent 3)

Wacquant (2010) lägger vikt på de negativa effekterna av den urbana ödeläggelsen som påverkar invånare i form av känslor av bland annat ilska, rädsla och depression. Han menar att människor som bor i stadsdelar som påverkas av fattigdom, våld, kriminalitet och ekonomisk kris ofta känner sig marginaliserade av myndigheterna. I linje med Wacquant (2010) upplever R3 en känsla av splittring då media kommer endast med negativa rapporter om Fröslunda och den negativa bilden skuggar det som är bra. Detta kan även relateras till vad respondent 1 och 4 uttalade:

Om jag träffar andra människor utanför Fröslunda och berättar var jag bor, skapar detta antingen en rädsla gentemot mig eller så ska de tycka så synd om mig. Jag brukar säga att man inte behöver närvara här i området när det händer något negativt utan kom och se det positiva som händer och lyft upp det i stället (Respondent 1)

5.2 Antagonism

Tabell 4 – Antagonism

Huvudkategori	Underkategorier
Antagonism	Nationell tillhörighet
	Sociala relationer
	Särskiljningar

5.2.1 Nationell tillhörighet

Övrigt samhälle

Respondenterna R5, R7 och R8 anser att svenskt medborgarskap innebär rätten till åtnjutande av rättigheter och sociala förmån samt att invandrare som innehar det, har samma rättigheter och förutsättningar i samhälle som de själva. Respondenterna menar vidare att det är av vikt att individer som innehar det svenska medborgarskapet bevarar även de kulturella aspekterna som det innebär. R6 uppger att i dagens samhälle får människor klara sig själva och att det alltid finns en grupp människor som ställer krav för att andra ska kunna ses som likvärdiga medborgare. Detta innebär att alla individer inte har samma förutsättningar i Sverige.

Samhället blir bara hårdare och hårdare när det gäller toleransen av olikheter, vilket leder till sämre förutsättningar (Respondent 6)

Mouffe (2008) menar att kollektiva identiteter identifieras med ett ”vi” som avgränsar ett ”de”, vilket leder till antagonism i samhället. Respondenterna delar samma tankesätt kring

sambandet mellan det svenska medborgarskapet och bevarandet av dess kulturella aspekter. Detta kan resultera i en ökad polarisering och motsättningar mellan dessa grupper och skapa ett "fält för antagonism", enligt Mouffe (2008). Enligt Kymlicka (1998) ska politiken skydda gruppens rättigheter såsom rätt att använda ett eget språk och rätt till kulturell autonomi, vilket står i motsatts till kraven som vissa personer ställer på andra och som kopplas med likvärdighet enligt R6.

Fröslunda

Respondenter 1 och 2 uppger att rättigheterna ska vara till för alla men i praktiken dominerar de stereotyperna som finns, vilka kan förhindra tillgång till vissa rättigheter, bland annat rätten till arbete. Respondent 3 och 4 upplever att invandrare inte har samma förutsättningar i samhället som etniska svenskar för att det finns andra aspekter som människor tar hänsyn till bland annat religion, härkomst och människor sorterar utifrån det. Alla respondenter relaterar det svenska medborgarskapet till värdighet och status i kontakt med myndigheterna, men i praktiken har deras sociala praktiker drag av deras kulturella identitet och inte av den svenska kulturen i sig.

Jag har själv konstaterat att det finns en hierarki bland oss invandrare som är byggd både av etniska svenskar och av invandrarna själva. Pyramiden buggs utifrån religion, härkomst och hudfärg (Respondent 3)

Utifrån de citat och information som presenteras ser vi en tydlig bild av diskriminering och skapande av hierarkier inom kategori "invandrare". Denna sortering skapar konflikter mellan olika samhällsgrupper menar Mouffe (2008). Enligt Young (1999) krävs det en politisk uppfattning om variationen i medborgarskap och därmed politiska institutioner som främjar interaktionen mellan de olika etniska tillhörigheterna. Fröslundabor erkänner att det svenska medborgarskapet inte är något som reflekteras i de sociala praktikerna och därför skiljer sig deras uppfattning om medborgarskap i praktiken.

5.2.2 Sociala relationer

Övrigt samhälle

I frågan om hur ser sociala relationer ut mellan etniska svenskar och Fröslundaborna och om de har deltagit i några aktiviteter tillsammans uppger samtliga respondenter att de umgås enbart med etniska svenskar och är väldigt nöjda över det. R7 och R5 uppger det är svårt att umgås med andra kulturer eftersom det finns olika intressen som kan bero på okunskap om

deras skillnader. R6 har på grund av arbete träffat människor från andra kulturer och bidragit med kontakter som får dem att komma in i det svenska samhället, men det är inte något hon gör på fritiden, hon anser att sättet att bemöta invandrare är beroende av hur mycket de har anpassat sig till Sverige. R7 försöker inte aktivt komma i kontakt med invandrare då de inte anses vara "kompatibla med varandra" eftersom de drar sig till sina landsmän. R8 angav att vissa nationaliteter har svårare att förstå de sociala relationerna och anpassa sig till reglerna i samhället. R6 anser att invandrare är mer öppna och vänliga och det kan upplevas som avvikande och skapa en viss rädsla.

I den privata sfären är jag ganska enkel riktad svensk och det har blivit en vana, jag kan uppleva att det kan vara avvikande när en person är för trevlig (Respondent 6)

Mouffe (2008) menar att "agonism" inte betyder att acceptera och normalisera konflikter, utan poängen är att erkänna skillnader som utgör grunden för konflikter. Det vill säga att erkänna varandras legitimitet trots att det inte finns en tydlig väg framåt. Young (1999) betonar vikten av acceptans av dessa sociala variationer och detta bör inte begränsa samspelet i samhället. Respondenterna uppger flera aspekter som utgör ett hinder för kommunikation och en ovilja att erkänna och relatera till dessa olikheter på ett mer konstruktivt sätt.

Fröslundabo

R4 umgås mest med etniska svenskar och det har underlättat anpassning till Sverige och skapande av ett starkt band med den svenska kulturen. R3 anser att den faktor som påverkar hennes relation med etniska svenskar är att man inte får vara för "religiös" framför allt om man är muslim. R1 poängterar att relationer upplevs väldigt ytliga och detta förhindrar nyfikenheten gentemot den svenska kulturen. R2 upplever en känsla av underläge när han benämns med termen "invandrare" trots att han är född i Sverige eftersom det förhindrar skapande av tillhörighet och därmed bättre sociala relationer med etniska svenskar.

Kan man inte säga något annat som till exempel infödda svenskar så att avståndet mellan oss minskar? Det är alltid jag som tar första steget och förklarar vem jag är, för att som sagt svenskar vågar inte ta första steget, men jag försöker alltid visa dem att det är givande att lära känna andra (Respondent 2)

I enlighet med Mouffe (2008) definieras "det politiska", ett fält präglad av makt som definierar hur den mänskliga samhällen konstrueras. För att underlätta anpassningen till Sverige har R4

valt att umgås med etniska svenskar och på så sätt uppnå en viss nivå av erkännande. Respondenterna 1, 2 och 3 lyfter upp flera aspekter som utgör ett hinder för acceptans i samhället. Detta skapar en form av antagonism som markerar en tydlig gräns mellan Fröslundabo och det övriga samhället.

5.2.3 Särskiljningar

Övrigt samhälle

Respondenterna 5 och 7 erkänner att sättet att bemöta de olika nationaliteter skiljer sig i det avseendet att de skapar stereotyper som relateras till en viss kultur och religion, vilket påverkar relationerna. R6 anser att sättet att bemöta invandrare är beroende av vilken utsträckning de har anpassat sig till Sverige samt att människor tenderar att döma utifrån det. R8 angav att vissa nationaliteter har svårare att förstå de sociala relationerna och regler och att det utgör en faktor som påverkar relationerna.

Man måste anpassa sig till det landet man bor i för att skulle jag komma till Somalia då skulle de inte slakta en gris för att jag vill ha det! Så att du aldrig ska vara muslim och om du ska vara det ska det vara väldigt privat och för dig själv (Respondent 5)

Samtliga respondenter har uppgett olika faktorer som påverkar sättet att bemöta andra. Det är tydligt att det finns ett starkt samband mellan kultur och bemötande. Detta indikerar att det kan finnas en bristande förståelse för olika religioner och kulturer, vilket kan leda till konflikt i samhället, snarare skapa en känsla av hur vi betar "oss" och hur "dem" betar sig. Detta bidrar enligt Mouffe (2008) till ökningen av segregationen.

Fröslundabo

R3 upplevde en särbehandling när hans landsmän flyttade in i Fröslunda, etniska svenskar i området visade ett annorlunda bemötande jämför med när folk från mellanöstern flyttade in. R3 erkänner att han i möte med svenskar har varit väldigt naiv och trodde att rasism bara gällde de som inte skötte sig, till ett senare skede där han förstod att det gäller både honom och hans landsmän. Respondenterna 1 och 2 uttrycker en känsla av frustration över att det övriga samhället ibland dömer personer utifrån deras etniska bakgrund och hudfärg, utan att ta hänsyn till deras individuella identiteter. R4 framhåller att invandrare bör engagera sig i samhället och etablera kontakt med andra genom arbete och skolan.

Det var ingen som gnällde när det kom folk från Irak, Iran och Syrien men när somalierna kom det var då de tyckte att det var jobbigt (Respondent 3)

Enligt Mouffe (2008) handlar begrepp antagonism om konflikter mellan grupper med olika intressen och identiteter. I de olika respondenternas uttalanden kan vi se exempel på hur denna antagonism kan ta sig uttryck i det svenska samhället. R3 upplevde särbehandling som gör att invandrare bemötts beroende på nivå i hierarkin. Liknande upplevelser delas av R2 och R1 som visar att vissa personer dömer andra baserat på deras etniska bakgrund och hudfärg. Detta betyder att antagonistiska relationer existerar men R4 poängterar att vägen att hantera dessa antagonistiska relationer handlar om engagemang och själv initiativ att knyta kontakter.

5.3 Tillsammans i olikhet

Tabell 5 - Tillsammans i olikhet

Huvudkategori	Underkategorier
Tillsammans i olikhet	Lokal tillhörighet
	Delaktighet i samhälle
	Acceptans
	Individuella krav

5.3.1 Lokal tillhörighet

Övrigt samhälle

I frågan om den lokala integrationen i respondenternas bostadsområde anser samtliga respondenter att de inte känner till de familjerna som bor i närheten trots att de har bott tillsammans i flera år. Ingen av respondenterna har tagit initiativet för planering av gemensamma aktiviteter. R7 berättar att det inte finns någon integration då majoriteten är svenskar och det skiljer sig i det avseende att de inte är så nära varandra och att det saknas tid och vilja att integreras. R5 upplever ingen integration på grund ålderskillnad och att

människors olika intressen. R6 och R8 anser att det inte har normaliserats att delta i aktiviteter i området förutom när det är dags för den årliga skötseldagen.

Jag kan vara lite avundsjuk på invandrare också för att de är väldigt måna om varandra, de familjerna umgås väldigt mycket, hjälper varandra och ta hand om varandra
(Respondent 7)

Enligt Mouffe (2008) skapas kollektiva identiteter utifrån människors likheter och antagonistiska relationer utifrån dess skillnader. Respondenterna från det övriga samhället upplever ingen lokal tillhörighet och har inget behov av att skapa ett kontaktnätverk i området, då det inte finns ett starkt behov av att integreras.

Fröslundabo

R2 lyfter upp den lokala integrationsföreningen ”brobygget” som anordnar olika aktiviteter för boende i Fröslunda men där de flesta som deltar är etniska svenskar som bor i området. R2 förklarar vidare att det inte är vanligt att andra kulturer deltar då de upplever att folk är misstänksamma mot varandra och att känslan i sig är obekvä. Respondenterna 1,3 och 4 planerar och genomför aktiviteter regelbundet på den lokala mötesplatsen ”Fröet”, alla etniciteter är välkomna men majoriteten som deltar har somaliskt ursprung.

Det kan bero på okunskap, de har för sig att vi är så annorlunda eftersom vi inte tycker som dem (Respondent 2)

Young (1999) menar att människor ska kunna tillhöra olika samhörigheter utan att det ska påverka interaktionen med det övriga samhället. Den finns brister i interaktioner i Fröslunda bland etniska boende och etniska svenskar, då människor separeras utifrån deras etnicitet. Enligt Young (1999) är det avgörande för politiken att skapa kanaler för att främja gemenskap och samarbete.

5.3.2 Delaktighet i samhället

Övrigt samhälle

Alla respondenter angav att delaktighet i samhället förutsätter det svenska språket, att inneha ett arbete och engagera sig politiskt. R6 betonade vikten att förstå att alla människor inte har

samma kapacitet och förutsättningar för deltagande, men att nyfikenhet för det nya samhället och dess invånare är avgörande. R5, R7 och R8 lade tonvikt på att deltagande innebär ”arbeta och betala skatt” och upplever en form av orättvisa för att invandrare inte deltar på samma sätt utan skapar ”ett eget samhälle både i Fröslunda såsom utanför”. Respondenterna 5 och 8 har förklarat att de har aktivt deltagit genom att arbeta och rösta i politiska val men att i nuläget finns det inget deltagande eftersom de är pensionerade.

Det är en stor sorg att man kan leva parallellt med varandra (Respondent 6)

Young (1999) anser att samhället kräver erkännande av den politiska relationen mellan medborgare och en balans mellan två värderingar: självorganisering och lokalautonomi som främjar deltagande och samarbete. Respondenterna 5,7 och 8 anser att delaktighet i termer av arbete och skattebetalning men enligt Young (1999) krävs det medborgarengagemang med hjälp av institutionell utformning. R6 betonar vikten med nyfikenhet av varandras synvinkel, vilket kan enligt Young (1999) främja politisk kommunikation.

Fröslundabo

Respondenterna 1, 3 och 4 anser att det finns olika sätt att delta i samhället, samtliga har valt att tillhöra ett politiskt parti och en lokal förening för att engagera sig i samhällsfrågor och på så sätt bidra positivt till Sverige. R4 menar att detta har lett till nya kontaktnätverk och bildande av mer jämlika sociala relationer. R2 påstår att det räcker med att betala skatt och rösta men att dessa handlingar inte ens dämpar känslan av främlingskap. R4 uttrycker sig på följande sätt:

*När du är delaktig i samhället då ändrar människor den bilden de har om dig
(Respondent 4)*

Respondenterna som engagerar sig politiskt arbetar för att minska de sociala klyftorna och samspela med det övriga samhället, vilket går i linje med Youngs (1999) idealet om ”tillsammans i olikhet”. Detta har gett positiva resultat i skapande av kontakter och möjliga förändringar i de sociala orättvisorna. Enligt Young (1999) krävs det samhällsengagemang, vilket inte kan uppfyllas enbart med att arbeta och betala skatt.

5.3.3 Acceptans

Övrigt samhälle

Respondenterna 5,6 och 8 anser att skapande och generalisering är inte aktuell i frågan om villkoren för integration. De anser att det inte handlar om att invandrare inte vill integreras utan att det handlar om en bekväm vana att vara med samma etniska grupper. För en lyckad integration krävs det enligt respondent 6 att myndigheter och samhället i stort samverkar för deltagande och skapande av en frivillig kompromiss snarare än villkor. R7 uttrycker hennes vilja att bevara den svenska kulturen och skapa villkoren som förhindrar spridningen av andra kulturella uttryck.

Det ska hela tiden rättas efter hur de vill ha det, vi får inte göra någonting som är svensk för att då är vi rasister (Respondent 7)

Acceptans av social variation enligt Young (1999) innebär att personer kan tillhöra olika grupper baserat på sin bakgrund utan att det ska hindra kommunikationen och samspel med samhället. Respondenterna 5,6 och 8 uttrycker att invandrare har en benägenhet att vara med samma etniska grupp på grund av bekvämlighet, vilket kan relateras till Youngs teori där hon påstår att den sociala avskiljande uppstår när individer känner sig inte bekväma i en miljö. Bevarande av den svenska kulturen kan tolkas som ett uttryck för "kulturell dominans". Detta i enlighet med Youngs tes kan resultera i att minoritetsgrupper inte känner sig inkluderade i samhället och även uppleva en form av maktlöshet.

Fröslundabo

Respondenterna 1, 2 och 3 anser att det skulle vara komplext om majoritetssamhället ska bestämma villkoren för integration, enligt R1 handlar det om ett ömsesidigt arbete där de olika grupperna får uttrycka förväntningar av de andra. Respondent 1 och 3 uppger att det krävs å ena sida en vilja hos invandrare att acceptera villkoren för anpassning och å andra sidan nyfikenhet från majoritetssamhället för att lära känna invandrare och dess kulturer. R4 erkänner att förståelse av svenska värderingar har lett till en förändring i sig själv som individ och därmed hennes beteende. Han betonar att majoritetssamhället ska bestämma dessa villkor och att invandrare behöver rätta sig efter det.

Vi behöver egentligen inte så mycket integration för att vi är väldigt sociala, det snarare svenskar som behöver integrera sig (Respondent 3)

Respondenterna 1 och 3 betonar vikten av ömsesidig vilja att acceptera villkoren för anpassning i kombination med nyfikenhet för att lära känna varandras kulturer. R4 främjar en mer anpassningsinriktad hållning där det övriga samhället ska bestämma villkor för integration och Fröslundaborna ska anpassa sig efter dessa villkor. Däremot påpekar R3 att bristen på integration inte beror på invandrarbarns sociala förmågor, utan på det övriga samhällets bristande förmåga att acceptera invandranas livsstil och kultur. Detta är i linje med Youngs teori om att acceptera olikheter, hon menar människor integrerar sig genom att båda grupperna anpassar sig och möter varandra, Vilket innebär att det övriga samhället i detta fall behöver också anpassa sig till invandrarnas kultur och behov.

5.3.4 Individuella krav

Övrigt samhälle

R6 anser att en lyckad integration kräver att människor oavsett härkomst ska kunna acceptera olikheter på ett mer civiliserat sätt, med det menar han att det ska finnas respekt och inkludering. R8 anser att satsningar för integration bör gå till ungdomar då de behöver se fler förebilder och bli indragna i positiva verksamheter. R8 menar vidare att ungdomar inte har engagerade föräldrar som har aktivt bidragit till samhället i många fall på grund av okunnighet. R5 resonerar kring medierapporteringar och dess konsekvenser och tillägger att positiva händelser måste spridas mer för att förbättra bilden av Fröslunda. R7 anser att invandrare ska kunna integreras utan att förvänta sig att samhället anpassas efter religion och att det ska finnas större krav för de som flyttar in i Fröslunda. Alla respondenter var eniga om att en proportionell blandning av etniciteter skulle vara ideal och bidra positivt till att minska segregationen men att detta inte borde ske i deras egna områden.

Att acceptera olikheter på ett mer civiliserat sätt genom respekt och inkludering är nyckeln till framgångsrik integration, oavsett individens bakgrund (Respondent 6)

R6 resonerar kring acceptansen av olikheter baserad på respekt och inkludering, vilket enligt Mouffe (2008) är en process i en modern demokrati som transformerar antagonism till

agonism. R8 uppger att det är problematiskt för vissa ungdomar att inte ha haft aktiva föräldrar, vilket går i linje med studien om utanförskapets anatomi. I denna studie ansågs föräldrarna vara en motpol för anpassning som behöver ta ansvar för deras egen, barnets och områdets framtid. R5 betonar en viktig aspekt i integrationssträvande, nämligen begränsning av gruppens förmåga att skapa och föra vidare stereotyper, i detta fall medierapporteringar som en viktig aspekt i stigmatiserings faser beskriven av (Link&Phelan, 2001). Samtliga respondenter är ense om att staden ska bestå av en proportionerlig blandning av människor med olika etniciteter i enlighet med Young (1999). Detta är samtidigt motsägelsefull då respondenterna har en ovilja till socialblandning i deras egna områden.

Fröslundabo

Respondenterna R1, R3 och R4 är överens om att det finns ett behov av att förstå de oskrivna koder som finns i samhället eftersom dessa koder påverkar bemötande och därmed samspel med etniska svenskar. R1 och R3 delar liknande tankesätt då de anser att samhället är för individualistiskt, vilket avviker ur det sociala perspektivet, som de är vana vid. R3 anser att det krävs även att etniska svenskar vill integreras med andra kulturer, annars skulle alla ansträngningar vara förgäves. R1 och R2 lägger vikt i att få behålla deras egen kultur utan att det ska vara grunden för diskussioner och ifrågasättande. Alla respondenter är ense om att integration inte är ett väldefinierat begrepp för att kunna förstå vad är det som samhället förväntar sig av dem och att det inte bara handlar om att arbeta och betala skatt.

Socialt kollektiv är livsavgörande för att övervinna barriärer i samhället (Respondent 4)

Enligt Young (1999) kan segregationen orsaka felaktiga intryck av varandra, vilka kan leda till svårigheter i ömsesidig förståelse. Tre av fyra respondenter menar att det är av vikt att förstå de oskrivna koder som finns i samhället för att kunna främja ett positivt samspel med övriga medlemmar. R1 och R3 värdesätter socialt kollektivet framför individualismen och avsaknaden av det kan dra individerna tillbaka till den privata sfären och därmed leda till social exkludering enligt Wacquant (2007). Respondenterna anser således att det krävs en viss nyfikenhet för deras kulturer från svenskarnas sida. Enligt Young (1999) kan relationerna upprätthållas på ett lämpligt avstånd men med utrymme för intresse av varandras tankesätt. Respondenterna 1 och 2 önskar en integrationspolitik som tillåter behållande av deras kulturella identiteter, vilket inte är fel i sig enligt idealet om "tillsammans i olikhet" då dessa grupper kan skapa vänliga nätverk för att hitta bostad eller jobb.

6.Slutsatser

Hur påverkar grannskapseffekter som territoriell stigmatisering Fröslundabornas livssituation?

Territoriell stigmatisering reproducerar enbart negativa *uppfattningar* i samhället genom *medier* och människor emellan. Det är uppenbart nödvändigt med en ansvarsfull hantering av medierapportering för att minska stigmatisering och dess skadliga effekter. Stigma är resultatet av skapande av stereotyper utifrån de samhällsstrukturer som finns, vilka drabbar invånare negativt i ett specifikt område. Studien påvisade att människors öden påverkas av de omständigheter som leder till att de hamnar i ett specifikt och socialt nedvärderande *bostadsmiljö*. Grannskapseffekter som påverkar invånare i Fröslunda återspeglas i möte med det övriga samhället då människor upplever social exkludering, skam och särbehandling. Resultaten visar att spridningen av stigma reproducerar känslor av ilska, nedstämdhet och misstro gentemot politikerna och medierapporteringar som påverkar invånarnas *hälsa*. Hälften av respondenterna upplevde *otrygghet* som resultat av den lokala problematiken i området, vilket ledet till att vissa isolerar sig.

Det övriga samhällets boende- och livsstilar utgör en kontrast gentemot Fröslunda och dess invånare. *Bostadssituation* har en positiv effekt på deras *hälsa* och välbefinnande som skapar en känsla av värdighet. De *individuella uppfattningarna* som finns om Fröslunda bidrar till ännu mer stigma då det positiva som ändå sker i område verkar vara främmande för dem. Respondenterna uttrycket *otrygghet* på grund av problematiken som finns i andra områden och en rädsla för att det ska prägla deras grannskap. *Medieeffekterna* har stor inverkan i skapande av stereotyper och har en avskräckande effekt gentemot området och dess invånare.

Hur ser interaktionen mellan Fröslundabornas och det övriga svenska samhället ut?

Sociala relationen mellan Fröslundaborna och det övriga svenska samhället uppvisar en variation där vissa individer bidrar till att stärka kategorierna ”vi” och ”de” och är därmed mindre benägna att erkänna den andra gruppens legitimitet. Detta påverkar även skapande av ömsesidiga lösningar som kan främja förståelsen mellan Fröslundaborna och det övriga samhället samt bidra till en mer harmonisk samhällsstruktur. De vanliga brister i relation som

studien visade och som leder till konflikter är den kulturella tillhörigheten och religion. Detta resulterar i en *kategorisering och särbehandling av* individer, vilket bidrar till ännu mer polarisering som försvårar samverkan mellan Fröslundaborna och det övriga samhället. Det är av vikt av att poängtera att *den nationella tillhörigheten* medför en praktisk utmaning för Fröslundaborna eftersom det innebär mer än ett juridiskt medlemskap och kräver således samhällsengagemang och kompromisstagande. Den faktor som begränsar kompromissen är majoritetssamhällets krav för att erkänna invandrare som likvärdiga medborgare.

*Vilka förutsättningar skall utgöra grunden för en lyckad integration? Är
”tillsammans i olikhet” vägen fram?*

Resultatet visar att synen på en lyckad integration varierar mellan Fröslundaborna och det övriga samhället. Det framgår av resultatet att det inte finns en stark *lokal tillhörighet* och integration i de områden där respondenterna från det övriga samhället är bosatta. Faktorer som tid, vilja att integreras och att människor har olika intressen, påverkar relationerna med andra. *Delaktighet* i samhället uppfattas på olika sätt beroende av den livscirkel människor befinner sig i och förutsätter vissa krav som i vissa fall reduceras till att arbeta och betala skatt. *Acceptans* av olikheter kräver samhällsinstitutioner som gör det möjligt att människor kompromissar med varandra. Resultatet visade att de *individuella kraven* av det övriga samhället förutsätter att människor blandas proportionerligt i andra områden så länge det inte sker i deras eget område.

Fröslundaborna har en starkare *lokal tillhörighet* som resultat av ett aktivt *deltagande* i mötesplatsen och den lokala föreningen. På samma sätt som ”övrigt samhälle” kopplar en respondent *delaktighet i samhället* med att arbeta och betala skatt medan andra respondenter anser att det handlar även om engagemang i samhällsfrågor. Fröslundaborna anser att det är viktigt att alla individerna i samhället ska bestämma villkoren för integration samt att det ska finnas nyfikenhet och *acceptans* för varandras kulturer. Fröslundabornas *individuella krav* på integration handlar om en förståelse av dessa kulturella koder för att kunna komma ett steg närmare varandra. Respondenterna hade en positiv inställning till social blandning så länge det inte kolliderar med deras ekonomiska möjligheter ifall att detta skulle kräva att de flyttar till andra dyrare stadsdelar.

7. Diskussion

Young (1999) anför i sin kritik mot integrationspolitiken att människor bör kunna tillhöra olika samhörigheter utan att det ska påverka interaktionen mellan olika folkgrupper. Studien konstaterar att alla respondenter i det övriga samhället upplever ingen lokal tillhörighet och interaktion med grannskapet då det inte finns ett starkt behov av att integreras. Detta kan även leda till en mindre benägenhet att vilja integreras med andra samhällsmedlemmar. Fröslundabornas livsstil skiljer sig i det avseendet att grannskapet skapar en samhörighetskänsla som bidrar till inkludering i området, vilket enligt Young (1999) är anledning till att människor tenderar att vilja bo med individer från samma etnicitet. Detta utgör dock inget hinder för social blandning med etniska svenskar eller övriga etniciteter.

En nödvändig aspekt att ta hänsyn till är att Fröslundaborna och det övriga samhället har olika uppfattningar kring nationell tillhörighet, delaktighet och integration. Detta är en utmaning för politiken att specificera innebörden av dessa viktiga begrepp och det som förväntas av varje medborgare. Young menar att en idealisk integrerad stad eller område ska bestå av en blandning av proportionerliga grupper människor som bestämmer *tillsammans* villkoren för integration, vilket begränsar maktutövning av majoritetssamhället.

Referenser

- Dunn, & Hayes, M. V. (2000). Social inequality, population health, and housing: a study of two Vancouver neighborhoods. *Social Science & Medicine* (1982), 51(4), 563–587.
[https://doi.org/10.1016/S0277-9536\(99\)00496-7](https://doi.org/10.1016/S0277-9536(99)00496-7)
- Esaiasson, P., Gilljam, M., Oscarsson, H., Towns, A. E., & Wängnerud, L. (2017).
Metodpraktikan: konsten att studera samhälle, individ och marknad (5. uppl).
Wolters Kluwer.
- The Global Village. (2021). *Fakta för förändring. En rapport om Sveriges 61 utsatta områden*. <https://theglobalvillage.se/wp-content/uploads/2021/03/Fakta-för-förändring-Final-version.pdf>
- Fell, Rydenstam, T., Buli, B. G., King, A. C., & Bälter, K. (2021). Citizen Science in Sweden's Stigmatized Neighborhoods. *SUSTAINABILITY*, 13(18), 10205–.
<https://doi.org/10.3390/su131810205>.
- Fröden M., & Rytterbrant, A. (2019) *Hem&hyra*, Delad stad: här är fattiga inte välkomna.
<https://www.hemhyra.se/nyheter/delad-stad-har-ar-fattiga-inte-valkomna/>
- Hallengren. (1976). Invandrarbarnens problem. *Svensk tidskrift*, 63(1), 36–42.
<http://su.diva-portal.org/smash/get/diva2:861596/FULLTEXT01.pdf>
- Hübinette. (2017). Ras och vithet: svenska rasrelationer i går och i dag (Upplaga 1).
Studentlitteratur.
- Lees, L. (2008). Gentrification and Social Mixing: Towards an Inclusive Urban Renaissance? *Urban Studies*. 45(12), 2449–2470.
<https://doi.org/10.1177/0042098008097099>
- Link, & Phelan, J. C. (2001). Conceptualizing Stigma. *Annual Review of Sociology*, 27(1), 363–385. <https://doi.org/10.1146/annurev.soc.27.1.363>
- Kvale, Brinkmann, S., & Torhell, S.-E. (2014). *Den kvalitativa forskningsintervjun* (3. uppl).
Studentlitteratur.
- Kymlicka, Will (1998). *Mångkulturellt medborgarskap*. Nya Doxa.

Motion 2021/22:4033. *Så får vi ordning på Sverige – Integration.*

https://www.riksdagen.se/sv/dokument-lagar/dokument/motion/sa-far-vi-ordning-pa-sverige--integration_H9024033/html

Mouffe, C. 2008. *Om det politiska*. Tankekraft.

Polisen, Nationella operativa avdelningen (2015). Utsatta områden: sociala risker, kollektiv förmåga och oönskade händelser. <https://polisen.se/om-polisen/polisens-arbete/utsatta-omraden/>

Rydenstam, Fell, T., Buli, B. G., King, A. C., & Bälter, K. (2020). Using citizen science to understand the prerequisites for physical activity among adolescents in low socioeconomic status neighborhoods - The NESLA study. *Health & Place*, 65, 102387–102387. <https://doi.org/10.1016/j.healthplace.2020.102387>

SFS 2001:82. *Lag om svenskt medborgarskap*. https://www.riksdagen.se/sv/dokument-lagar/dokument/svensk-forfattningssamling/lag-200182-om-svenskt-medborgarskap_sfs-2001-82

SOU 1999:113. *Invandrare som medborgare, väljare och politiker*.

<https://www.regeringen.se/contentassets/2abd051f354d4fbc14f03795368eb35/medborgarnas-erfarenheter-del-2/>

SOU 2005:41. *Bortom Vi och Dom. Teoretiska reflektioner om makt, integration och strukturell diskriminering. Del 1*

<https://www.regeringen.se/contentassets/10ca6c4d2daf4916a6fcf7e91bdee5b8/bortom-vi-och-dom---teoretiska-reflektioner-om-makt-integration-och-strukturell-diskriminering-del-1/>

SOU 2005:41. *Bortom Vi och Dom. Teoretiska reflektioner om makt, integration och strukturell diskriminering. Del 2*

<https://www.regeringen.se/contentassets/10ca6c4d2daf4916a6fcf7e91bdee5b8/bortom-vi-och-dom---teoretiska-reflektioner-om-makt-integration-och-strukturell-diskriminering-del-2/>

Sveriges Kommuner och Regioner. (2022). *Segregationen är ett hot vi måste ta på allvar*.

<https://skr.se/skr/tjanster/bloggarfranskr/socialtjanstbloggen/artiklar/segregationen-narethotvimastetapaallvar.66500.html>

- Sveriges radio. (2021, 14 oktober). *Polisens lista: Tre områden i Eskilstuna utsatta*.
<https://sverigesradio.se/artikel/polisens-lista-tre-omraden-i-eskilstuna-utsatta>
- SVT. (2021, 15 oktober). Så jobbar Eskilstunapolisen i utsatta områdena.
<https://www.svt.se/nyheter/lokalt/sormland/eskilstunapolisen-om-utsatta-omradena-ser-en-positiv-utveckling>
- Vetenskapsrådet (2002). *Forskningsetiska principer inom humanistisk-samhällsvetenskaplig forskning*.
https://www.vr.se/download/18.68c009f71769c7698a41df/1610103120390/Forskningsetiska_principer_VR_2002.pdf
- Wacquant, L. (2007). Territorial Stigmatization in The Age of Advanced Marginality. *Thesis eleven*, 91 (1), ss.66–77. <https://doi.org/10.1177/0725513607082003>
- Wikmark, T. (2018). Boende segregation i Sverige. – en översikt av det aktuella forskningsläget. <https://arenaide.se/rapporter/bostad2030-rapport-5-boendesegregationen-sverige/>
- Young, I. M., 1999. Residential segregation and differentiated citizenship. *Citizenship Studies*, 3 (2), ss. 237–252.

Bilaga 1

Informationsbrev

Hej!

Vi heter Andrea Garzón och Fabrisia Youhanna. Vi läser vår sista termin på Statsvetarprogrammet på Mälardalens universitet i Västerås. Vi kommer att skriva vår kandidatuppsats med inriktning etnisk segregation. Denna studie kommer att bidra till att identifiera bakomliggande faktorer som orsakar detta samhällsfenomen, konsekvenser av territoriell stigmatisering samt förutsättningar för en lyckad integration i Sverige.

Den kraftiga ökningen av segregationen och vårt stora intresse för samhällsfrågor har motiverat oss att undersöka varför människor segregeras i samhällets periferi. Vi vill även undersöka om det finns någon typ av interaktion mellan medborgare med samma etnisk tillhörighet respektive medborgare med andra etniska tillhörigheter, och inte minst dess konsekvenser. Denna studie lägger således fokus på medborgares upplevelser, erfarenheter och syn på detta fenomen och dess relation med det övriga samhället.

Studien kommer att baseras på individuella samtalsintervjuer som kommer att ta ungefär 30 minuter i en trygg miljö där du känner dig bekväm. Vi kommer att spela in om du samtycker till det. Följande etiska aspekter kommer att beaktas; du har rätt att delta frivilligt i projektet och avbryta din medverkan när du vill, du har rätt till konfidentialitet. Detta innebär att dina uppgifter kommer att kodifieras på ett sådant sett att enskilda människor inte kan identifiera vem du är. Den inspelade intervjun kommer att raderas när studiens arbete har granskats. Materialet kommer att presenteras i form av en skriftlig rapport, vilket innebär att uppgifterna inte får användas eller utlånas för kommersiellt bruk eller andra ickevetenskapliga syften.

Tack för din medverkan!!

Bilaga 2

Intervjuguide - Fröslundaborna

Bakgrund/Uppvärmningsfrågor

- Hur gammal är du?
- Vad är ditt etniska ursprung?
- Vilken är din nuvarande sysselsättning?
- Berätta om din boendesituation. Vilken typ av bostad har du?

Tema 1: Territoriell stigmatisering

Beskriv dina upplevelser av att bo i Fröslunda (*Bostad och miljö*)

- Om positiv, varför?
- Om negativ, varför?

Känner du dig trygg i ditt område? (*Trygghet*)

- Vad är det som gör att du känner så?

Vad innebär ett så kallat "utsatt område" för dig? (*Individuella bedömningar*)

- Skulle du vilja att etniska svenskar flyttar in i Fröslunda?

Hur skulle du beskriva andra område som inte är utsatta i Eskilstuna?

- Om positiv, varför?
- Om negativ, varför?
- Skulle du kunna tänka dig att flytta till ett annat område?

Varför tror du att Fröslundborna utsatt för en negativ mediabild? (*Medieeffekter*)

- Kan du beskriva dina känslor du när du hör dessa rapporteringar?
- Vilka konsekvenser leder dessa rapporteringar till?

Tema 2: Antagonism

Vad innebär svenskt medborgarskap för dig? (*Nationell tillhörighet*)

- Känner du att du har samma rättigheter och förutsättningar i samhället som etniska svenskar?

Vilka etniciteter umgås du med? (*Sociala relationer*)

- Har du någon relation med etniska svenskar?
- Om ja, beskriv vilken typ av relation och hur har du kommit i kontakt med dem
- Vilka faktorer påverkar din relation med etniska svenskar?
- Har du deltagit i aktiviteter tillsammans med etniska svenskar?

Känner du att människor utanför Fröslunda bemöter dig annorlunda? (*Särskiljningar*)

- Har du känt dig diskriminerad eller illa behandlad av samhället på grund av din etnicitet eller bostadsområde?
- Vilken effekt har detta haft på dig och ditt liv?

Tema 3: Tillsammans i olikhet

Anser du att det finns någon typ av integration i ditt område? (*Lokal tillhörighet*)

- Om ja, på vilket sätt?
- Om nej, på vilket sätt?

Vad innebär det för dig att vara delaktig i samhället? (*Delaktighet*)

På vilket sätt skulle Fröslundaborna uppnå en lyckad integration med det övriga samhället?
(*Acceptans*)

Vad tycker du om att i ett område ska det finnas en proportionell blandning av etniska svenska och andra etniciteter? (*Individuella krav*)

Vill du tillägga några avslutande tankar?

Bilaga 3

Intervjuguide - Övriga samhället

Bakgrund/Uppvärmningsfrågor

- Hur gammal är du?
- Vad är ditt etniska ursprung?
- Vilken är din nuvarande sysselsättning?
- Berätta om din boendesituation. Vilken typ av bostad har du?

Tema 1: Territoriell stigma

Beskriv dina upplevelser av att bo i ditt område (*Bostad och miljö*)

- Om positiv, varför?
- Om negativ, varför?

Känner du dig trygg i ditt område?

Vad är det som gör att du känner så? (*Trygghet*)

Vad innebär ett så kallat "utsatt område" för dig? (*Individuella bedömningar*)

Hur skulle du beskriva området Fröslunda?

- Om positiv varför?
- Om negativ varför?
- Skulle du kunna tänka dig att flytta till Fröslunda?
- Skulle du vilja att folk från Fröslunda flyttar in i ditt område?

Varför tror du att Fröslundborna utsätt för en negativ mediabild? (*Medieeffekter*)

- Kan du beskriva dina känslor när du hör dessa rapporteringar?
- Vilka konsekvenser leder dessa rapporteringar till i samhället?

Tema 2: Antagonism

Vad innebär svenskt medborgarskap för dig? (*Nationell tillhörighet*)

- Känner du att du har samma rättigheter och förutsättningar i samhället som invandrare?

Vilka etniciteter umgås du med? (*Sociala relationer*)

- Har du någon relation med invandrare?
- Om ja, beskriv vilken typ av relation och hur har du kommit i kontakt med dem
- Vilka faktorer påverkar din relation med invandrare?
- Har du deltagit i aktiviteter tillsammans med andra kulturer?

Känner du att du kategoriserar invandrare utifrån härkomst? (*Särskiljningar*)

- Om ja, upplever du att du bemöter invandrare annorlunda beroende på härkomst?

Tema 3: Tillsammans i olikhet

Anser du att det finns någon typ av integration i ditt område? (*Lokal integration*)

- Om ja, på vilket sätt?
- Om nej, på vilket sätt?

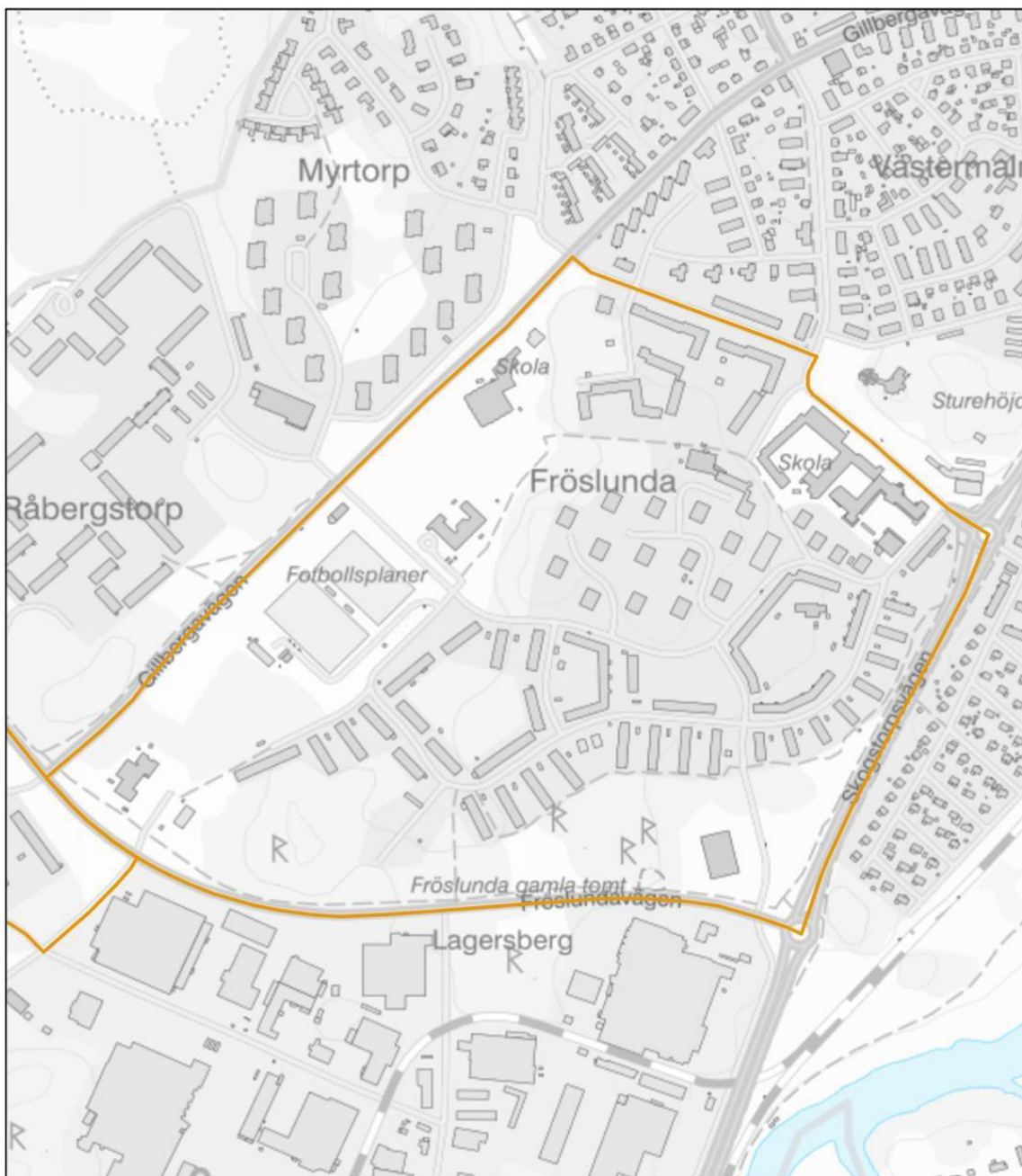
Vad innebär för dig att vara delaktig i samhället? (*Delaktighet*)

På vilket sätt skulle segregerade invånare i Fröslundaborna integreras med det övriga samhället? (*Acceptans*)

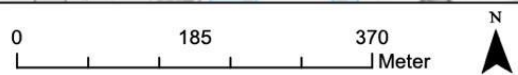
Vad tycker du om att i ett område ska det finnas en proportionell blandning av etniska svenska och andra etniciteter? (*Individuella krav*)




Vill du tillägga några avslutande tankar?

Kartbeskrivning av Fröslunda



Område: **Fröslunda**
Bedömning: **Utsatt område**



-  Särskilt utsatt område
-  Riskområde
-  Utsatt område