



**MÄLARDALENS HÖGSKOLA  
ESKILSTUNA VÄSTERÅS**

**Institutionen för samhälls- och  
Beteendevetenskap**

# **Mobbning**

**- En skolas handlingsplan för att förebygga mobbning  
(Bullying -A School's Plan of Action to Prevent Bullying)**

Författare: Jessica Jansson

Handledare: Carina Carlhed

Examinator: Marja Terttu Tryggvarsson

Examensarbete inom lärarutbildningen  
Höstterminen 07



**MÄLARDALENS HÖGSKOLA  
ESKILSTUNA VÄSTERÅS**

**Institutionen för samhälls- och  
Beteendevetenskap**

Examensarbete  
15 högskolepoäng

## SAMMANFATTNING

---

Jessica Jansson

Mobbning - En skolas handlingsplan för att förebygga mobbning  
Bullying -A School's Plan of Action to Prevent Bullying

2008

29 Sidor

---

### **Sammanfattning**

Uppsatsens syfte är att undersöka och förklara hur en skola arbetar för att motverka och förhindra mobbning. Den undersökta skolan använder sig av en handlingsplan där huvudtanken är hämtad från *Farstamodellen*. Den innebär att skolan ensam utan inblandning av föräldrar eller vårdnadshavare löser mobbning i första stadiet. Trots att skolan utgår från *Farstamodellen* finns influenser av en annan modell *T-modellen* bland annat genom elevernas deltagande i det förebyggande mobbningsarbetet i form av kontaktperson.

Uppsatsens syfte har besvarats genom att jag gjort kvalitativa intervjuer med betydelsefulla personer och grupper på en skola i mellansverige. Jag har även gjort en kvantitativ studie i form av en enkätundersökning för att täcka in hela personalens åsikter om planen mot mobbning som skolan använder sig av.

---

**Nyckelord:** mobbning, hjälpen skolan erbjuder, handlingsplan, Farstamodellen.

## Innehållsförteckning

1. Inledning.....	1
1.2 Syfte.....	2
1.3 Frågeställningar.....	2
2. Tidigare forskning.....	2
2.1 Definitioner.....	4
2.1.1 Mobbing.....	4
3. Metod.....	4
3.1 Forskningsstrategi.....	4
3.2 Metod.....	5
3.3 Etiska ställningstaganden.....	6
3.4 Presentation av den undersökta skolan.....	7
4. Resultat.....	8
4.1 Skolans handlingsplan.....	8
4.2 Enkätundersökningens resultat avseende handlingsplanen.....	9
4.3 Vilket stöd finns för elever som blir mobbade?.....	10
4.3.1 Läraren.....	10
4.3.2 Mobbningsgruppen.....	11
4.3.3 Enkätundersökningens resultat avseende Mobbningsgruppen.....	11
4.3.4 Skolsyster och kurator/psykolog.....	12
4.3.5 Två ungdomsledare.....	13
4.3.6 Övrig personal.....	13
4.3.7 Kontaktpersonerna.....	13
4.3.8 Enkätundersökningens resultat avseende kontaktpersonerna.....	13
4.3.9 Kontaktpersonerna och deras utbildning.....	14
4.3.10 Gruppintervju med fem kontaktpersoner.....	15
5. Diskussion.....	17
5.1 Resultatdiskussion.....	17
5.2 Metoddiskussion.....	19
5.3 Validitet och reliabilitet.....	19
5.4 Vidare studier.....	20
6. Litteratur/källförteckning.....	21
Bilaga 1 Intervjuguide till samtliga intervjuer	
Bilaga 2 Enkätundersökning	
Bilaga 3 Enkätundersökningens resultat	
Bilaga 4 Handlingsplanen	

## 1. Inledning

Skolan är en social mötesplats som många går till med glädje i vetskap om att de ska träffa sina vänner. Tyvärr finns motsatsen! Många elever går till skolan med ångest och rädsla för vad som ska ske under dagen. De vet att de kommer bli utsatta för någon form av mobbning. Det kan röra sig om allt från ord till fysiskt våld. Ofta sker mobbning i grupp, där en är ledaren. Den mobbade blir totalt utfrysad i gruppen och känner obehag bara en ny skoldag ska börja. Tyvärr utsätts man av även när skolan är slut via mail, sms eller annan form av modern teknik.

Mobbning måste bekämpas. Inte ska dessa barn behöva må dåligt av att gå till skolan. Inte ska de behöva få men för livet, på grund av vad de gick igenom under sin skolgång?

Eleverna skyddas mot mobbning genom lagar som riksdagens har stiftat. I skollagen står det att skolan aktivt ska bekämpa alla former av kränkande och racistiska behandlingar mellan elever. Denna lag gäller alla skolformer i hela landet, alltså allt från förskolan till komvux och allt där emellan. I Skollagen står även att alla som jobbar inom skolan ska jobba för att respektera varandra och den gemensamma skolmiljön. Särskild vikt läggs till exempel vid att man inte ska acceptera några former av kränkningar som mobbning. Även rektorn har ansvar för att skolmiljön tillgodoser allas välbefinnande ([riksdagen.se](http://riksdagen.se) i Skollag 1985:1100).

Brottsbalken kan också vara aktuell att tillämpa, eftersom mobbning ofta kan leda till kroppsliga skador, olaga hot och ärekränkning. Dessa är några av de rubriceringar i lagen som kan komma att användas vid polisanmälan ([riksdagen.se](http://riksdagen.se)).

Barn och elevskyddslagen är ytterligare en lag som tillkommit för att skydda elever mot mobbning. Denna lag syftar till hur skolan är ansvarig för att alla ska känna sig trygga i skolan. Det innebär alltså att eleven skyddas mot kränkande behandling även här. Denna lag omfattar allt som står i skollagen, alltså från förskolan till komvux ([skolverket.se](http://skolverket.se)).

Elever skyddas också av arbetsmiljölagen eftersom de anses vara arbetstagare och skolledningen är arbetsgivare. Det innebär att eleven liksom vuxna har rätt att känna sig trygga på arbetsplatsen ([arbetsmiljöverket.se](http://arbetsmiljöverket.se)).

I Lpo 94 står det att ingen i skolan skall utsättas för diskriminering på grund av kön, etnisk tillhörighet, religion eller annan trosuppfattning, sexuell läggning eller funktionshinder eller för annan kränkande behandling. Tendenser till trakasserier och annan kränkande behandling skall aktivt motverkas. Främlingsfientlighet och intolerans måste bemötas med kunskap, öppen diskussion och aktiva insatser.

Skolan skall sträva efter att vara en levande social gemenskap som ger trygghet och vilja och lust att lära. Personlig trygghet och självkänsla grundläggs i hemmet, men även skolan har en viktig roll på den här punkten. Läraren ska uppmärksamma och i samråd med övrig skolpersonal vidta nödvändiga åtgärder för att förebygga och motverka alla former av kränkande behandling ([Skolverket.se](http://Skolverket.se) Lpo 94).

Trots lagar och läroplan fortsätter mobbningen ute på skolorna runt om i vårt land. Det finns många lärare, rektorer och annan personal på skolor som väljer att

vända ryggen till för mobbning. Det är dags att göra något åt problemet, vår riksdag har stiftat en lag gällande handlingsplaner mot mobbning som alla skolor ska ha och kunna använda för att förebygga mobbning på skolan.

Den här uppsatsen kommer att handla om en skola och dess handlingsplan mot mobbning. Anledningen till varför just den här skolan är intressant att studera är att hela skolan samarbetar för att få denna plan att fungera. Till och med fritidsgården deltar aktivt i handlingsplanen eftersom eleverna ofta befinner sig här på raster och efter skolan. En annan orsak till varför jag valt att studera just den här skolan är att de använder sig av *Farstamodellen* som anses vara en handlingsplan som används när man ska reda ut mobbning, alltså först efter att mobbningen redan skett. Den här skolan använder sig av planen för att förebygga mobbningen och har influenser från den så kallade *T-modellen* där man jobbar mer förebyggande. Trots att det egentligen handlar om en blandning av dessa två modeller har skolan valt att kalla deras modell för *Farstamodellen*.

## 1.2 Syfte

Syftet med detta arbete är att undersöka och förklara hur en specifik skola arbetar för att motverka och förhindra mobbning.

## 1.3 Frågeställningar

Hur ser handlingsplanen ut? Vad är tanken bakom planen? Hur ser kännedomen om planen ut hos personalen på skolan? Hur används den praktiskt?

Vilket stöd finns för elever som blir mobbade?

Hur involveras eleverna i det förebyggande mobbningsarbetet?

## 2. Tidigare forskning

I Arne Forsmans avhandling *Skolans texter mot mobbning- reella styrdokument eller hyllvärmare* (2003). I denna avhandling studerar författaren skolans styrdokument, lagar och förordningar som finns som grund i skolan. Studien avser det obligatoriska skolväsendet. Han använder sig av en hermeneutisk metod. Det innebär att han genom denna metod kan tolka texten för att få en djupare förståelse. Hans fokus i avhandlingen ligger på textanalys genom hermeneutiskt analyssätt. Han har för avsikt att undersöka huruvida skolorna använder sina handlingsplaner mot mobbning eller om de finns bara för att de måste för att lagen säger så men de används de? Han konstaterar i sin avhandling att skolan har för avsikt att bekämpa mobbning, men att de arbete som görs inte är tillräckligt. Vad gäller lagstiftningen anser Forsman att lagar finns. Tyvärr är den ofta knapphändig, med detta menar han att informationen om vilka lagar som kan tillgripas vid mobbning. Bland lärarna eller annan skolpersonal är kännedomen dålig gällande dessa lagar. Han skriver vidare att han skulle önska att det fanns en vidare förståelse inom sociologi, psykologi och specialutbildning att tillgå för lärarna ute på skolorna. Han tror då att man med enkla medel skulle nå en djupare och bredare förståelse för hur man motverkar mobbning samt ge en inblick i hur en mobbad har det, detta för att kunna hjälpa och stödja drabbade bättre. Vidare

tar han upp att skolplanerna, med det inkluderas läroplanerna, har påverkats av internationella dokument, nationella lagar och samhällets normer för att formas till vad det är i dag, dvs. att man på inga villkor ska acceptera mobbning i någon form ute på skolorna. Forsmans avhandling är den som ligger närmast min egen undersökning och är därför den mest centrala i min undersökning eftersom han behandlar ungefär samma sak som jag gör, med undantag att han valt att ta med kommunerna och rektorsområden i det stora samt även enskilda skolor och deras texter för att undersöka hur de jobbar för att förebygga mobbningen på skolorna. Han koncentrerar sig på en textanalys.

Jag har även valt att ta med Marie Blidings avhandling *Inneslutandets och uteslutandets praktik- En studie av barns relationsarbete i skolan* (2004) eftersom jag även vill belysa det sociala hos eleverna. Hennes studie behandlar hur barn utvecklar relationer i skolan och då med tonvikten på kamratskapet. Hon vill ge en ny bild av hur det går till när barn utesluts från kamratgemenskapen.

Bliding vill genom sin avhandling lägga fokus på relationsarbetet som pågår mellan elever dagligen i skolan. Detta har gjorts genom intervjuer och observationer. Hon vill förstå hur barn utesluter och stänger ute varandra från gemenskapen. Hon menar att vuxna som står utanför barnkulturen ofta har svårt att förstå varför en elev blev utesluten, medan barnen fann det nödvändigt. Alltså handlar det om en kulturkrock. Barnen använder sig av kläder, utseende och fritidsintressen för att dela in sig i grupper som passar dem. För att göra sin studie har hon använt sig av en etnografisk ansats, med detta menas att forskaren tar på sig en aktiv roll i detta fall en klasskompis och deltar på lika villkor som de studerade objekten. Viktigt är också att detta sker under en längre tidsperiod, detta för att skapa ett så stort material som möjligt för det undersökta fallet. I den här studien ligger barnens interaktion och kommunikation i skolans vardag. Under de två dagar i veckan som hon befann sig på skolan dokumenterades allt genom fältanteckningar som sedan blev basen för analysen. Bliding kom fram till att uteslutning hade två former; antingen "tillfällig uteslutande" eller "permanent uteslutning". Tillfällig uteslutning innebär att en person utesluts temporärt just för stunden och kan senare åter komma in i gruppen igen medan permanent uteslutning är permanent utan möjlighet att bli med i gänget igen. Undersökningen visade även att barnen följde varandras exempel på uteslutning för att inte förlora status i gruppen. Hon konstaterar att barnen skapar relationer för att överleva vardagen i skolan. Denna avhandling har jag använt mig av för att koppla till relationen mellan lärare och elev på den aktuella skolan.

En annan avhandling som jag valt att ta med är Annica Bergecliff avhandling *Trots eller tack vare? Några elevröster om skolanpassning i grundskolan* (1999) Avhandlingen tar upp följande fyra saker. Hon ska förmedla före detta elevers syn på grundskoletiden med fokus på skolanpassning i form av specialåtgärder, koppla lärarnas erfarenheter av undervisning och syn på elevers och lärarens roller i skolan. Är skolanpassning en form som tillåter skolan att göra skillnad på eleverna för deras framtida yrkesval och karriärer? Hon gör en indelning mellan tre olika karaktärer i skolan: Den Hederlige busen, Fighern och den Foglige. Inom alla tre typer presenteras mobbning och deras erfarenheter och sätt att hantera mobbningsituationen på. Hon lägger fokus på elever som gått grundskolan under 1980-talet. Hon kommer fram till att den anpassade skolgången endast är en del i

en större indelningsprocess i samhället. Hon menar vidare att skolan har en omöjlig uppgift i att fungera för alla olika individer. Hon drar sedan paralleller till de intervjuades yrken som de har idag. Denna avhandling har främst använts som stöd för hur läraren/personalen ska agera vid mobbningsituationer.

## 2.1 Definitioner

### 2.1.1 Mobbning

Mobbning innebär att en eller flera personer ”utför en negativ handling mot en utsatt person där förövaren eller förövarna är starkare än den utsatta”(citat hämtat Ericsson 2002. Thornbergs 2006). Olweus (2004) menar att mobbning definieras på följande sätt:”upprepat negativt eller 'ondsinnat' beteende från en eller flera personer som riktar sig mot en person som har svårt att försvara sig” (Olweus 2004. Thornberg 2006).

Mobbning är ihållande och upprepande under en längre period. Det kan gestaltas i fler olika former: Fysisk/kroppslig skada/skador, verbalt, indirekt mobbning (sprida rykten, frysa ut mm) och direkt mobbning som fysisk och verbal mobbning kan kategoriseras under (Thornberg 2006).

Deltagarroller

Offren: de som utsätts

Mobbarna: De aktiva förövarna

Medhjälparna: följer efter mobbarna och själva börjar mobba.

Underbyggarna: Ger mobbarna positiv feedback utan att själva mobba offren.

Bidrar genom att vara publik eller skrattar med.

De som står utanför: de som passivt tittar på utan att ingripa.

Försvararen: De som aktivt försöker hjälpa och stödja offret, samt försöker få de andra att sluta (Salmivalli 1999 Thornberg 2006).

## 3. Metod

### 3.1 Forskningsstrategi

I min undersökning har jag använt mig av en forskningsstrategi som kan liknas vid en fallstudie. Detta innebär att fokus ligger på ett fall i ett sammanhang. Målet är att belysa det generella genom att studera ett fall. Man studerar alltså något i detalj, detta möjliggör en studie på djupet i undersökningen. Fallstudier har en tendens att riktas mot relationer och processer i samhället. Det passar utmärkt i dessa sammanhang eftersom det ger möjlighet att på ett djupare plan förstå komplexa företeelser och deras relationer till varandra. Fallstudien bjuder in forskaren att berätta varför resultatet blev som det blev. Det handlar om ett fall som finns när undersökningen genomförs och ett fall som förhoppningsvis kommer att existera även efter avslutad undersökning.

En fallstudie ger också möjligheten att tillämpa flera metoder, vilket gör att man inte behöver begränsa sig till en enda metod (Merriam 1994).

### 3.2 Metod

Jag har använt mig av både kvalitativ och kvantitativ metod för att besvara min frågeställningar. När det gäller den kvalitativa metoden har jag gjort intervjuer med rektor både direkt och vid ett senare tillfälle via telefon, mobbningsgruppen, kontaktpersoner, skolsystem och kurator/psykolog, fritidsledarna och vaktmästaren samt två lärare på skolan där jag gjort min undersökning. Alltså rör de sig om totalt 8 intervjuer och en telefonintervju. Intervjuerna besvara frågan om vilken hjälp eleverna kan få av skolan vid mobbning, hur handlingsplanen ser ut samt hur eleverna involveras i mobbningsarbetet.

Jag återkommer senare till intervjuerna, men jag tänkte börja med att förklara kvalitativ metod och hur jag analyserar min insamlade empiri.

Att göra en kvalitativ analys innebär att man inte direkt kan se mönster och kopplingar, utan att det upptäcks först när man har samlat in all data. När man gör en kvalitativ analys har man svårt att skala bort sig själv som referens när det kommer till analysen eftersom det är de egna kopplingarna och mönstren som präglar analysen (Denscombe 2000).

När jag har gjort min analys av intervjuerna har jag valt att leta efter speciella idéer eller företeelser som kommit fram. Det handlar om att identifiera kopplingar, mönster eller/och processer inom det samlade materialet. Till slut ska man komma fram till en generell bild av det man undersökt (Merriam 1994).

När det gäller intervjuerna har jag använt mig av vad man kallar standardiserade intervjuer. Det innebär att jag har färdiga frågor men låter mina respondenter fritt använda de ord eller svar på det sätt de anser bäst utan att jag lägger mig i. Frågorna som ska besvaras kommer dessutom inte i någon speciell ordning utan ställs när forskaren anser att frågan passar in. Detta ger även respondenterna den tid de behöver för att svara på frågorna. Det är även viktigt att jag som intervjuare håller mig neutral till respondenternas svar utan att påverka ( Whyte 1982 s. 112 Merriam 1994).

För att lättare komma ihåg vad mina respondenter sagt, har jag gjort bandinspelningar vid intervjutillfällena, detta efter medgivande från respondenterna. Därefter har jag lyssnat på banden hemma direkt efter intervjuerna för att lättare kunna komma ihåg vad som sagts och vilken känsla respondenten förmedlade med sitt svar. Jag har då enbart fokuserat på vad jag tolkar som viktiga företeelser genom att föra loggbok över intervjun. Att föra loggbok över intervjun innebär att man antecknar viktiga saker som sagts samt refererar ordagrant. De delar som är av intresse för undersökningen, vad respondenten sagt, samt att man bredvid kan skriva ner egna tankar eller känslor som man fått under intervjun skrivs ner (Merriam 1994).

Mitt urval av respondenter till mina intervjuer har jag gjort genom att välja ut rektor eftersom han har det yttersta ansvaret för skolan, mobbningsgruppen som arbetar med att ta tag i problemet vid mobbning, fritidsledarna för att få deras syn på mobbning samt undersöka om fritidsgården arbetar med skolan eller inte. Jag har tagit kontakt med fem elever ur kontaktpersongruppen för att få elevernas syn på hur mobbningsarbetet fungera på skolan. Dessa har jag intervjuat i grupp. Jag har även valt att ta med skolsystem och kuratorn som även arbetar som psykolog för



att undersöka vilken hjälp eleverna kan få när de är mobbade eller är mobbare. Vad gäller valet av lärare för att undersöka hur de arbetar har jag haft ett samtal med två lärare. Denna form av urval kallas *subjektivt urval* eftersom jag har "handplockat" mina respondenter inför intervjuerna. Jag har valt dessa respondenter eftersom de representerar de personer ur personalen på skolan som förväntades ge den bästa informationen till min undersökning (Denscombe 2000).

När det gäller förankringen av handlingsplanen hos personalen på skolan har jag valt att göra en enkätundersökning vilket gör att jag går in i analys av kvantitativ art. Jag har för avsikt att endast göra tabeller för att lyfta fram vad som framkommit i frågorna och sedan analysera mitt utslag som enkäterna gav. Svarefrekvensen av enkäten var att på skolan fanns 82 stycken i personalen av dessa har 72 stycken av personalen svarat på min enkätundersökning, vilket motsvarar ett högt procentantal på 88%. Själva enkäten är analyserad genom univariat analys vilket innebär att en fråga i taget är analyserad separat från de övriga frågorna. För att på ett överskådligt sätt visa vad resultaten blev av mina enkäter har jag gjort analysen i form av stapeldiagram där både antal och procent anges (Trost 2007).

### 3.3 Etiska ställningstaganden

Alla mina respondenter har blivit informerade att min forskning följer de vetenskapliga forskningsetiska principerna antagna av Humanistisk-samhällsvetenskapliga forskningsrådet i mars 1990. Dessa forskningsetiska principer bygger på fyra hörnstenar.

1. Informationskravet vilket innebär att forskaren ska informera respondenterna om den aktuella forskningens syfte samt hur forskningen kommer att bedrivas i stora drag. Respondenternas roll ska framgå tydligt då det gäller information om att de deltar frivilligt och att de har rätt att när som helst avbryta sin medverkan under forskningens gång. Det är även viktigt att det framgår att den information som lämnas inte har för avsikt att användas till annat än den aktuella forskningen (Vetenskapsrådet, 2002).

För att uppfylla detta krav gjorde jag så att jag tog kontakt med skolan genom att först skicka epost till rektor och sedan prata i telefonen med honom. Jag presenterade vem jag var och varför jag valt att kontakta dem. Därefter skickade jag iväg mitt missivbrev, vilket ledde till att skolan valde att delta i min undersökning.

2. Samtyckeskravet innebär att respondenterna ska ge sitt samtycke till att delta i undersökningen. Vill respondenten medverka eller avbryta får man inte som forskare påverka genom påtryckningar eller annan form av hot. Det bör inte heller finnas ett förhållande som gör parterna beroende av varandra (Vetenskapsrådet, 2002).

Detta uppfyllde jag genom att klart och tydligt via mitt missivbrev göra klart att deltagande sker på frivillig basis. Även under intervjuerna och vid enkätutdelningen framhöll jag att deltagandet var frivilligt och man har rätt att avbryta när som helst.

3. Konfidentialitetskravet innebär att alla som deltar i undersökningen ska

vara helt anonyma och inte kunna bli identifierade. Personuppgifterna måste kunna förvaras på ett bra sätt för att inte obehöriga ska kunna ta del av uppgifterna (Vetenskapsrådet, 2002).

Jag gjorde på så sätt att jag informerade alla berörda respondenter att de garanteras anonymitet, alltså att varken namn, skolans namn eller ort kommer att finnas med i undersökningen. Jag förklarade att alla bandinspelningar kommer att förstöras och kastas när uppsatsen är färdig.

4. Nyttjandekravet innebär att det insamlade materialet om respondenterna endast kommer att användas i forskning. Det insamlade materialet om personerna får inte lånas ut eller användas i kommersiella syften som inte är vetenskapligt klassade (Vetenskapsrådet, 2002).

Jag gjorde så att jag informerade alla mina respondenter att jag endast använder mig av enkäterna och intervjuerna till mitt examensarbete och inte till något annat sammanhang. Alla inspelningar som jag gjort kommer endast att visas sammanfattade i examensarbetet. Det insamlade materialet kommer att transkriberas och sammanställas, inget av detta kommer allt lämnas ut.

Jag har informerat om alla fyra hörnstenar vid intervjuer och vid utlämnade av enkäter och då fått mitt samtycke till samtliga hörnstenar.

### **3.4 Presentation av den undersökta skolan.**

Den undersökta skolan ligger i en mindre ort i Svealand i Sverige. Det är en 6- 9 skola och är den enda högstadieskolan i kommunen. Skolan har fyra klasser i vardera årskurs, även kommunens särskola finns här. På skolan går cirka 500 elever. Skolan har sammanlagt en personalstyrka på totalt 82 anställda, då är alla från bespisningspersonal till rektor inkluderade. Av dessa är 45 stycken lärare som är verksamma i olika ämnen. Varje klass har två lärare som fungerar som mentor till klassen och de har vardera hand om minst 10 elever var. Dessa lärare är de som har klassråd tillsammans med sina klasser. Det är även dessa två lärare i varje klass som hjälper eleverna när de ska utse kontaktpersonerna (se nedan under kontaktpersoner) som varje klass har. Lärarna är i sin tur uppdelade i 5 arbetslag, då är även särskolan medräknad. Från varje arbetslag utses en person att delta i mobbningsgruppen (se nedan under mobbningsgruppen).

På skolan finns även en ungdomsgård som är belägen mitt i skolan. Här umgås eleverna under raster, luncher och efter skolan samt en kväll i månaden då det är filmvisning. På Fritidsgården jobbar två manliga fritidsledare, varav en sitter med i mobbningsgruppen. Detta för att man anser att även fritidsgården ska arbeta aktivt tillsammans med skolan mot mobbning.

## 4. Resultat

### 4.1 Skolans handlingsplan

Följande avsnitt är baserade på intervjuer och skolans handlingsplan samt genom enkätundersökningen.

Handlingsplanen som skolan använder sig av bygger på *Farstamodellen*. Det innebär att vid misstänkt mobbning eller om någon berättar att man sett eller själv blivit mobbad börjar en utredning. Läraren tar kontakt med mobbningsgruppen. Minst två medlemmar från mobbningsgruppen börjar att försiktigt utreda vad som hänt. Gruppen samtalar med den utsatta eller mobbaren/mobbarna och den som lämnade beskedet. Det viktigaste samtalet är med den utsatta eleven. Den undervisande läraren kontaktas i förväg för att få vetskap om att man tänker hämta mobbarna och offren för samtal. Därefter gör mobbningsgruppen ett "allvarssamtal", ett samtal om vad som skett samt förslag på hur man ska lösa konflikten, med mobbaren/mobbarna. Handlar det om en grupp görs "allvarssamtalet" enskilt. Sedan finns mer tid för allvarssamtal om det skulle behövas. Det första samtalet måste ske inom loppet av 3-4 dagar sedan beskedet mottagits. Till slut gör man en kontroll med den utsatta eleven och förövarna/förövaren om hur läget ser ut genom ett uppföljningssamtal efter 1 till 2 veckor.

Om den kränkande behandlingen fortsätter och inte upphör under den utsatta tidsramen, händer följande: Det blir återigen ett allvarssamtal och nu kontaktas även förälder eller vårdnadshavaren, skulle inte heller detta hjälpa gör man ytterligare ett försök med allvarssamtal, föräldrasamtal och därefter gör man en polisanmälan. Rektorn betonar att det sällan leder till att man gör en polisanmälan. Det räcker ofta med att man kontaktar förälder om mobbningen fortsätter. Under allvarssamtal 2 och 3 tas polisanmälan först upp i slutet, i annat fall handlar hela samtalet om detta. Vid polisanmälan är det extra viktigt att alla protokoll som förts finns tillgängliga eftersom polisen vill ha dessa för den fortsatta utredningen. Det är därför viktigt att samtliga anteckningar förvaras på ett ställe och den här skolan har valt att förvara dem inlåsta. Rektorn förklarar att anledningen till att man låser in anteckningarna är att de inte ska komma i orätta händer eller att någon gömmer anteckningarna. I bilaga 4 finns planen från skolan som ges ut till personalen och föräldrarna.

Målet med *Farstamodellen* är att man vill att eleverna själva ska komma med lösningar på problemet. De ska själva finna en lösning som passar alla berörda parter menar rektorn.

Anledningen till att man valde *Farstamodellen* på skolan motiverar rektorn med att det berodde på en slump. Det var nämligen så att en grupp lärare skickades på fortbildning inom mobbning och kom då i kontakt med *Farstamodellen*. Efter att ha överlagt andra alternativ så beslutade man att *Farstamodellen* skulle kunna passa skolan. Detta eftersom den in i första hand riktar sig till att skolan ensam agerar och utreder mobbningen, förälder eller annan inblandning sker inte i första skeendet. Rektorn tycker att man inte ska förstora upp mobbningen genom att blanda in föräldrar för tidigt, då blir problemet bara ännu större. Rektorn vet med

sig att modellen som skolan valt ogillas av föräldrarna som anser att de kontaktas för sent i utredningen. Fråga 6 i enkätundersökningen visar att även några ur personalen ansåg att föräldrarna skulle kontaktas tidigare.

Trots detta tycker rektorn att tanken bakom handlingsplanen som är att skolan ensam ska försöka lösa problemet i första hand, innan förälder eller vårdnadshavare underrättas.

## 4.2 Enkätundersökningens resultat avseende handlingsplanen

Enligt enkätundersökningens fråga om personalens åsikt om hur de anser att deras kännedom om skolans handlingsplan mot mobbning ser ut, kan man konstatera att vetskapen om handlingsplanen är god på skolan, vilket innebär att nästa alla inom personalen, 86%, vet skolans policy och handlande vid mobbning (se figur 1 bilaga 3). Därför kan man generellt säga att förankringen hos lärarna mycket god. Ledningen på skolan kan känna sig stolta eftersom de lyckats nå ut till nästan hela sin personalstyrkan med planen.

14% av personalen som svarat att deras kännedom om skolans handlingsplan är dålig motiverar några med att de är nyanställda för terminen och har inte hunnit sätta sig in i skolans mobbningsplan. De övriga två som också svarade att de inte hade god vetskap om skolans handlingsplan mot mobbning visade sig vara negativa till valet av handlingsplan.

Frågan om personalens åsikter om handlingsplanen, visar en relativt positiv inställning till planen överlag (se figur 2 bilaga 3). Det är endast 2% som är helt negativa till handlingsplanen. Dessa 2 personer är återigen de två som nämnts tidigare, de vill ha en helt annan mobbningplan och är därför negativa till *Farstamodellen*. Dessa två lärare anser att skolan borde ha en helt annan mobbningplan. De förespråkar *T-modellen* som innebär en mer utökad trygghetskänsla på skolan som man får genom att arbeta med förtroende mellan elever och personal. Den modellen lägger stor vikt vid att eleverna ska berätta vilken hjälp de behöver för att motverka mobbningen. Den stora skillnaden är att föräldrarna informeras i ett tidigare skede än med *Farstamodellen*. Modellen jobbar med kamratstödare. En tanke som enligt *Farstamodellens* grundare Karl Ljungström menar att hans modell inte gör ([ordkallanpedaktiv.se](http://ordkallanpedaktiv.se)). Alltså är kamratstödjarna eller kontaktpersonerna som finns på skolan inte tagna från *Farstamodellen* utan från *T-modellen* men skolan har valt att lägga till dem ändå.

21% av personalen har motiverat sitt svar när det gäller den ”mindre bra” kategorin och anser att föräldrarna kontaktas för sent och att planen förutsätter att personalen ska kunna agera ensamma. Det framgår också att problemet ibland känns för stora för att inte koppla in föräldrar tidigare för att få extra hjälp att snabbt och effektivt lösa problemet.

63% av personalen har motiverat sitt svar gällande ”godkänt” menar att handlingsplanen är bra, men vissa brister finns. Några tycker att föräldrarna kontaktas för sent och en del menar att arbetsbördan ibland blir för stor eftersom arbetet mot mobbning är väldigt omfattande. Vidare anser vissa att problemet ibland är så stort att man har svårt att fokusera på sitt vanliga arbete. De skulle vilja se ett bättre stöd hos mobbningsgruppen eller att personal utanför skolan sätts in för att stödja personalen. Någon har även föreslagit att det ska finnas en

kurator/psykolog som hjälper personalen att hantera de psykiska effekterna vid mobbning.

De 14% av personalen som tycker att handlingsplanen är mycket bra motiverar sina svar med att de tycker den har fungerat bra när de jobbat med mobbningsfall. De tycker att det är väldigt bra att skolan i första hand försöker lösa problemet inom skolan innan föräldrar eller vårdnadshavare kontaktas. Någon har även kommenterat att man anser att personalens kompetens är mycket viktig för att förebygga mobbningen.

Frågan om personalen har använt sig av handlingsplanen praktiskt någon gång (se figur 3 bilaga 3). 25 stycken svarar att man någon gång använt sig av planen praktiskt. Detta gör att i den aktuella skolan, i vilken denna undersökning har gjorts, förekommer mobbning inte i särskilt stor skala eftersom endast några få tillfrågade har fyllt i denna fråga. Dock kan de även vara så att dessa 25 personer använt sig av metoden mer än en gång, något som denna enkät inte hade något svar på.

De 8% bland personalen som svarat att den fungerat dåligt praktiskt menar att det är fel på hela planen. De anser att den är för komplex och svår för att kunna användas praktiskt. Något mer motiverade svar på denna fråga fanns inte, men sett till figur 1 och 2 där man tydligt kan se att två ur personalen är negativt inställda till planen, kan man dra slutsatsen att det handlar om samma två lärare som vill ha *T-modellen* istället.

De 28% av personalen som svarat att de anser att planen fungerar mindre bra rent praktiskt menar att det ibland kan vara svårt att sätta igång hela "apparaten". De känner en osäkerhet i ur de ska agera sig för att planen ska fungera rätt, trots detta verkar deras inställning till planen ganska positiv och menar att när väl planen har använts blir det ett positivt resultat fort.

Både bland de ur personalen som svarat "godkänt" 56% eller "mycket bra" 8% anser att planen fungerar bra och att man når ett fungerande resultat snabbt. De tycker vidare att planen är lätt att omforma till praktiskt från den teoretiska delen.

### **4.3 Vilket stöd finns för elever som blir mobbade?**

För en elev som blir mobbad finns hjälp att få på skolan genom lärarna, mobbningsgruppen, skolsyster, kurator/psykolog, de två ungdomsledarna och den övriga personalen. Följande avsnitt är baserade på intervjuer och skolans handlingsplan samt genom enkätundersökningen.

#### **4.3.1 Läraren**

Läraren har liksom övrig personal på skolan skyldighet att förebygga mobbning. Det görs genom att en lärare ur varje arbetslag utses för att delta i mobbningsgruppen som både finns på skolan och centralt i kommunen.

Läraren har dessutom skyldigheten enligt handlingsplanen att ingripa vid kränkning, fysiskt eller psykiskt våld, allt för att miljön på skolan ska bli så bra som möjligt. Läraren ska tydligt visa att dessa typer av behandling inte accepteras på skolan. Läraren ska arbeta med attityder, detta ska genomsyra undervisningen,

det gäller alla ämnen som finns på skolan. Är läraren dessutom klassföreståndare för en klass ska han/hon varje nytt läsår gå igenom Skolverkets utgivna handledning om arbetet för att förhindra mobbning eller annan kränkande behandling. Alla lärare på skolan är skyldiga att anmäla minsta form av mobbning till mobbningsgruppen för vidare utredning.

Läraren ska även meddela föräldrarna vid utvecklingssamtalet om skolans policy mot mobbning.

Eleven kan också vända sig till läraren för att berätta vad eleven sett eller vad eleven blivit utsatt för. Läraren har tystnadsplikt och det innebär att man inte får sprida de saker som eleven berättar om till vem som helst, men handlar det om ett misstänkt brott som mobbning faktiskt är, har läraren skyldigheten att anmäla brottet. Läraren har även rätt att prata med andra kollegor om situationen. Detta här är något som lärarna på skolan upplyser eleverna om när de vill berätta något i förtroende. Läraren har även en skyldighet att underrätta mobbningsgruppen vid misstanke om mobbning trots att det har uppdragats genom ett förtroendesamtal mellan lärare och elev.

Fråga 6 i enkätundersökningen visar att många inom personalen har angivit att de skulle vilja att skolan ska satsa mer på en psykolog som lärarna kan vända sig till för att prata om vad som hänt under processen när mobbning utreds, eftersom man har lätt att ta med sig problemen hem (se bilaga 2).

#### **4.3.2 Mobbningsgruppen**

Mobbningsgruppens medlemmar består av en lärare från varje arbetslag. De träffas regelbundet på skolan och presenteras även för föräldrar under föräldramöten, även eleverna ska veta vilka dessa personer är. Det är denna grupp av lärare som utreder mobbningens omfattning och fattar beslut tillsammans med rektor om åtgärder. Det är hit lärare kommer för att rapportera misstänkt mobbning på skolan. Även elever och annan personal på skolan vänder sig hit om de misstänker mobbning. Det är även denna grupp som beslutar om föräldrarna ska kontaktas eller inte.

Kommunen har även en central mobbningsenhet där alla skolor träffas för att diskutera mobbning på skolor generellt i hela kommunen. Detta för att tillsammans ha en gemensam policy för mobbning inom hela kommunen, samt för att få information om vad som sker i klasser som ska flyttas till ny skola. Det sistnämnda görs för att förbereda den nya skolan, högstadiet i kommunen (aktuella skolan i denna uppsats), på vilka problem som följer med.

Mobbningsgruppen ansvarar även för att utbilda eleverna till kontaktpersoner på skolan.

#### **4.3.3 Enkätundersökningens resultat avseende Mobbningsgruppen**

Frågan som rör personalens inställning till mobbningsgruppen och deras arbete visade att personalen överlag ser positivt på mobbningsgruppens arbete. Det är bra eftersom mycket av skolans mobbningsarbete hänger på deras insatser (se figur 4 bilaga 3).

Åter igen är det 2 ur personalen som är negativt inställda till mobbningsgruppen

Dessa två är de som är negativa till hela skolans mobbningplan.

De 21% av personalen som svarat att de tycker att mobbningsgruppen fungerar mindre bra på skolan motiverade sina svar med att de inte tycker om vissa personer i gruppen. Det är något som 7 personer har svarat. Övrigt tycker de att det ibland är svårt att hitta på Mobbningsgruppens medlemmar och mycket tid läggs på att springa runt på skolan och leta. Någon har även angett att de tycker att längre in på terminerna blir gruppen mer och mer osynlig.

De 49% av personalen som angett att mobbningsgruppens funktion är ”godkänd” menar att utan gruppens arbete faller hela handlingsplanen. Dessa gruppmedlemmar har även fått fortbildning och kan sin sak. Många menar att det känns tryggt att veta att man kan vända sig till gruppen för att få hjälp och stöd. De menar vidare att mycket arbete görs av gruppen vilket avlastar den övriga personalen.

De 28% av personalen som svarat att de är mycket nöjda med mobbningsgruppen anser att gruppen fungerar bra och de gör ett bra arbete med en så pass tung börda som mobbningsarbetet innebär. De anser vidare att det är en arbetsavlastning att gruppen göra allt arbete som annars faller på någon annan som ensam måste axla ansvaret.

#### **4.3.4 Skolsyster och kurator/psykolog**

För den mobbade eleven kan det ibland vara svårt att prata med föräldrar eller nära anhöriga om vad som hänt. Därför finns förutom läraren även skolsyster, kurator eller psykolog att prata med. De kan hjälpa till genom att ge stöd till elever som blir mobbade, ”en länk utanför skolan och familj” som kuratorn själv uttryckte det.

Skolsystemen tyckte att hon främst kunde bidra till att ta hand om mer kroppsliga skador som tillfogats på mobbningsoffret, samt att lyssna till dennes berättelse. Även mobbaren/na kan skolsyster hjälpa genom att lyssna eller plåstra om. Känner hon att eleven i fråga behöver mer stöd än hon kan ge, brukar hon hänvisa dem till kuratorn genom att helt enkelt följa med dem dit första gången. Anledningen till varför hon följer med eleven första gången är att eleven ofta har ett förtroende till henne och därför känner eleven tillit och kan på så sätt öppna sig mer eftersom även skolsyster finns med under det första samtalet.

Kuratorn/psykologen anser att hon bäst bidrar till det mobbningsförbyggande arbetet på skolan genom att lyssna. Hon menar att både mobbare och offer ofta mår väldigt dåligt. De behöver ofta någon utomstående som lyssnar och som kan ställa rätt frågor för att de ska kunna prata ut ordentligt. Det går ut på att bygga upp ett förtroende och hon tycker samarbetet med skolsyster fungerar väldigt bra. Hon ger några exempel på elever som öppnat sig otroligt mycket tack vare att skolsyster varit med första gången. ”Då glömmer de bort att vara blyga” säger hon. Sedan tror hon att hon kan ge extra bra stöd även utanför skolan, eftersom hon även jobbar som psykolog och har egen praktik. Det är många gamla elever som återkommer till henne trots att de gått ut högstadiet. Hon vet av erfarenhet att det är väldigt svårt för elever som mår dåligt att byta kurator i och med att de börjar på ny skola, därför väljer många att gå kvar hos henne på hennes privata mottagning. Dessutom menar hon att personkemin måste stämma för att elever ska öppna sig.

Långt ifrån alla klara av att prata med en främmande människa om sina problem och därför tror hon att mobbningsgruppen och lärarna är minst lika viktiga som hon är för skolans förebyggande mobbnings arbete.

#### 4.3.5 Två ungdomsledare

På skolan finns en ungdomsgård där eleverna håller till på raster och efter skolan. Vissa fredagar i månaden har ungdomsgården öppet för filmvisning eller annan aktivitet. På ungdomsgården jobbar två män, båda är runt 40 år gamla, de båda är utbildade fritidsledare.

För att visa föräldrarna att även fritidsgården står bakom handlingsplanen och är en tillgång till skolans arbete mot mobbning sitter en av männen med i mobbningsgruppen. De tycker att det är viktigt att även ungdomsgården bidrar till att förhindra mobbning på skolan. Det gäller även utanför skoltiden. ”Mobbningen är inte slut bara för att skolan är det” säger den andra fritidsledaren. De vill vara vänner med eleverna men samtidigt så vill de även vara föredömen genom att förhindra mobbning och de visar därför tydligt vart gränsen går. Det finns tydliga regler för vad som gäller på ungdomsgården och men bryter mot dem då blir man portad därifrån. Man får komma tillbaka igen på försök efter att allt är utrett mellan berörda parter och att man lovat att sköta sig. Man har en månads provtid och då lägger de flesta bråkmakare manken till och sköter sig, menar en av männen. De båda ledarna är helt överens om att det är viktigt att ungdomsgården samarbetar med skolan gällande mobbning. De flesta elever befinner sig i ungdomsgårdens lokaler under rasterna och därför har de båda ungdomsledarna bättre uppsikt på eleverna under rasterna än vad lärarna har.

#### 4.3.6 Övrig personal

Den övriga personalen på skolan, städerskor, bispisningspersonal och vaktmästaren, är också skyldiga att rapportera mobbning till mobbningsgruppen eller till klassföreståndaren för de aktuella eleverna. Framförallt vaktmästaren har en god kontakt med eleverna eftersom man kan välja att på elevens val vara med honom en eftermiddag. Det gör att även han blir en person som elever kan prata med gällande allt som händer dem. Vaktmästaren känner emellertid att han skulle vilja få en utbildning i hur han ska hantera det som eleverna berättar för honom. ”Det skulle underlätta eftersom jag gärna vill hjälpa till om jag kan” säger han själv under intervjun. Han tycker det är roligt att många ungdomar vill vara med honom under en eftermiddag då elevens val är schemalagt.

#### 4.3.7 Kontaktpersonerna

Kontaktpersonerna är två elever ur varje klass som fungerar som kamratstödjare för sin klasskompisar. De har som uppgift att se till att alla elever i den egna klassen behandlas väl av sina kamrater. De försöker att göra så att ingen blir ensam under raster eller under lunchen. De är också skyldiga att rapportera till mobbningsgruppen eller till den första lärare de träffar om de ser att någon mobbas på skolan. Klasskompisarna kan komma till kontaktpersonerna om de sett mobbning och inte vill berätta för en vuxen ensam. Kontaktpersonen följer då med när de berättar för första bästa lärare eller för mobbningsgruppen



#### 4.3.8 Enkätundersökningens resultat avseende kontaktpersonerna

Frågan om personalens åsikter om skolans kontaktpersoner visar att personalen är mer negativ inställd till dessa. 63% är mer negativa än positiva och 37% är positiva (se figur 5 Bilaga 3).

Motivationen till svaret för de 28% av personalen som anser att Kontaktpersonerna fungerar ”dåliga” ansåg att när en klass ska utse kontaktpersoner, väljs ofta de mest populära eleverna i klassen, de som kanske är minst lämpade. Ett problem som endast ett lärarlag löst på skolan (se sidan 15). De ansåg att för få av de utsedda kontaktpersonerna tar sitt arbete på allvar. Den främsta anledning till varför dessa elever vill vara med är för att åka på utbildningen och slippa skolan två dagar, menar en majoritet inom denna kategori.

De 35% av personalen som ansåg att kontaktpersonerna fungerar ”mindre bra” menar även de att det är svårt att få en klass att utse rätt personer för uppgiften. De tyckte att det alltför ofta blir fel personer som utses till kontaktpersoner, men när väl valet är rätt så blir bilden positiv. Samtliga som valt att kommentera skrev att det är bra att denna form av kamratstödjare finns på skolan, det gör att eleverna får en egen chans att förebygga mobbning i skolan. Något som även kom fram under fråga 6 i enkätundersökningen.

Av de 28% av personalen som angett ”Godkänd” som svarsalternativ rörande kontaktpersonerna, menade att arbetet med att integrera eleverna i skolans arbete mot mobbning är mycket bra. De tyckte att kontaktpersonerna fungerar bra som grupp och att elever över klassgränserna och åldersintegreringen kan hjälpa och stödja varandra. De menar vidare att detta arbete hjälper skolan att upptäcka mobbningen i tid eftersom eleverna deltar både under lektionerna och under rast/lunch. De blir ögon som finns med överallt.

De 9% av personalen som angett att de tyckte att kontaktpersonerna fungerar ”mycket bra” anser att de kan hjälpa skolan att upptäcka mobbningen i ett tidigt stadium. De tyckte även att eleverna kan finna stöd i varandra eftersom kontaktpersonerna följer med och stödjer angivaren genom hela processen.

#### 4.3.9 Kontaktpersonerna och deras utbildning

Två elever ur varje klass har som uppgift enligt handlingsplanen att se till att alla inom klassen blir behandlade väl av klasskamrater och övriga elever på skolan. Skulle de se att någon blir mobbad ska de kontakta någon i mobbningsgruppen eller läraren vid nästa lektion. Sedan sätts hela apparaten igång.

Kontaktpersonernas utses av klassen tillsammans efter att klassläraren och en medlem av mobbningsgruppen presenterat skolans policy mot mobbning och hur de arbetar med de förebyggande arbetet. Då får alla i klassen skriva en lapp med ett namn på en kille och en tjej som de anser mest lämpade för detta arbete. Därefter läser läraren upp namnen och de två som fått flest röster blir klassens representanter. Det viktiga vid nomineringen av kontaktpersonerna är att varje elev verkligen tänker efter vilken person som skulle passa för arbetet och inte bara tar sin kompis. Detta sker dock inte alltid, eftersom det förekommer att de ”populäraste” eleverna utses. Den tysta majoriteten rättar då in sig i ledet bakom de ”populära”.

Ett av arbetslagen på skolan har dock löst denna nominering genom att var och en ensam får säga ett namn i ett enskilt rum tillsammans med mobbningsgruppens representant. De två namn som sägs flest gånger blir klassens representanter. Arbetslaget motiverade sin metod med att det då inte blir grupptryck som avgör valet och de har även märkt att de ”populära” väljer de mindre ”populära” med motivationen att de skulle passa bättre för uppgiften. Det här är en metod som sprids på skolan, men långt i från alla använder den eftersom de tycker det tar för lång tid.

Efter att varje klass utsett sina två representanter samlar mobbningsgruppen ihop samtliga i ett klassrum, där får de veta att hela gruppen ska gå en utbildning för att klara sina uppgifter. Här brukar de ”populära” hoppa av och klassen måste då återigen utse nya representanter. Utbildningen som dessa kontaktpersoner ska gå är på två dagar och sker på en kursgård i närheten av orten.

Mobbningsgruppen och rektor håller i utbildningen som varar i två dagar med en övernattningsnatt. Rektorn anser att detta är en bra idé för att få sammanhållning i gruppen. Tanken är att de ska kunna stödja varandra oavsett klasstillhörighet eller ålder. Under utbildningen informerar rektor om *Farstamodellen* och hur man praktiskt arbetar med modellen. Därefter tar mobbningsgruppen vid genom att gestalta ett rollspel med fyra olika scener där kontaktpersonerna har som uppgift att agera konfliktlösare. De ska berätta vad som är fel och hur man skulle kunna lösa problemet. På eftermiddagen är det sedan ett teori avsnitt gällande mobbning. Alla kontaktpersoner får ett häfte med alla lagar och skolans modell. Därefter går man igenom skrifterna och eleverna får ställa frågor om dessa. Sedan avbryts allt för att nu ska man göra något roligt resten av dagen. Det blir lekar i olika former.

Nästa dag fortsätter utbildningen. Den här gången delas kontaktpersonerna upp i grupper för att diskutera olika fall och hur de bör agera. Hela tiden poängteras det att det inte är kontaktpersonernas ansvar att lösa problemet med mobbning på skolan, utan de ska fungera som ett komplement till lärarna och mobbningsgruppen. Sedan följer diskussion i helgrupp och dagen avslutas med utdelning av diplom.

När utbildningen är genomförd sammankallas kontaktpersonerna två gånger per termin för uppföljning och de får berätta vad de varit med om och om de sett någon mobbning på skolan. Många kontaktpersoner väljer ofta att fortsätta uppdraget genom alla fyra år på skolan innan de går vidare till gymnasiet och det leder till att de blir ett extra stöd för de nya och många gånger är de bättre på att förklara än vad mobbningsgruppen är.

#### **4.3.10 Gruppintervju med fem kontaktpersoner**

Under en gruppintervju med fem kontaktpersoner kom det fram att de alla tycker att deras arbete är viktigt och väldigt roligt. De tyckte att lägret gav mycket och att de känner sig tryggare i sin uppgift tack vare utbildningen. De känner också att de nu har redskapen för att förebygga mobbningen på skolan samt att vara vän med alla även de som är ensamma. En av flickorna säger att hon tycker hon fått bättre kontakt med klasskompisarna och att hon försöker få med alla så att ingen ska vara ensam under raster och lunchen. Något som de övriga fyra nickar instämmande för. Två stycken har varit kontaktpersoner i tre år redan och de säger

att de tycker det är roligt att få kompisar i alla åldrar tack vare gruppssammanhållningen inom kontaktpersongruppen.

En av deltagarna under intervjun tycker att det är mycket arbete och känner sig ibland hjälplös eftersom han endast är 12 år och de större inte lyssnar på honom när han ser bråk. Då säger de tre äldre att han nästa gång ska leta upp någon av dem så kan de hjälpas åt.

Hela gruppen är enig om att mobbningsgruppen verkligen lyssnar på dem och försöker hjälpa till så gott de kan. Alla tycker även att de två uppföljande mötena är roliga. "Framför allt när det gör att man får gå ifrån matten" säger pojken som är 12 och de andra skrattar åt denna kommentar. Hela gruppen menar att de då får en chans att höra vad de andra sett och det gör att man blir extra uppmärksam nästa gång, på rasterna då det varit problem.

Alla tycker att de känns bra att följa med någon som inte vågar berätta om misstänkt mobbning för läraren eller mobbningsgruppen. De tycker själva att de skulle kännas bättre om någon följde med dem när de skulle berätta något liknande. Gruppen medger att de hjälper varandra också när det gäller kontakten med lärare eller mobbningsgruppen.

## 5. Diskussion

Mitt syfte med detta arbete var att undersöka och förklara hur en skola arbetar för att motverka och förhindra mobbning. Jag har utgått från skolans handlingsplan och därefter tagit reda på mer djupgående hur skolan ställer sig till handlingsplanen. Jag anser att jag har besvarat mitt syfte eftersom jag har förklarat och undersökt hur skolan jobbar.

Med hjälp av dessa frågeställningar har mitt resultat tagit form.

Vilket stöd finns för elever som blir mobbade?

Hur ser handlingsplanen ut? Vad är tanken bakom planen? Hur ser kännedomen om planen ut hos personalen på skolan? Hur används den praktiskt?

Hur involveras eleverna i det förebyggande mobbningarbetet?

När det gäller valet av mina frågeställningar har jag försökt att få med både hur personalen kan hjälpa eleverna vid mobbning, handlingsplanens utformning och användning samt hur eleverna är involverade i arbetet. Detta har jag gjort för att få en bred bild av hur skolan arbetar med sin mobbningplan. Jag anser att jag fått svar på mina frågeställningar. En annan intressant fråga hade kunnat vara om man lyckas att förebygga mobbning genom modellen som skolan valt att arbeta efter.

### 5.1 Resultatdiskussion

Här kommer jag att diskutera mitt resultat i förhållande till litteraturen som jag valt att ta med i denna uppsats. Den här studien har inte kommit med något nytt till forskarvärlden, men den har gett mig ett helt nytt sätt att se på skolors handlingsplaner gällande mobbning och det förebyggande arbetet som måste finnas ute på skolorna. Jag tycker att det här är viktiga saker som måste diskuteras oftare inom lärarutbildningen och inom skolan.

Arne Forsmans (2003) avhandling är som jag nämnt ovan den mest centrala för min undersökning eftersom han studerat handlingsplaner för mobbningsförebyggande arbete. Han konstaterar i sin avhandling att skolan har för avsikt att bekämpa mobbning, men att de arbete som görs inte är tillräckligt. Det här är något som jag tycker att mina resultat motbevisar på den undersökta skolan där hela personalen är inblandad i skolans handlingsplan, de kanske inte har den utbildning som krävs men alla som jag mötte var införstådda med vad som gällde och vilken roll de spelade på skolan. Under intervjun med vaktmästaren fick jag dock uppfattningen och han kände att han inte har den utbildning som krävs för att hjälpa elever som blir mobbade, men han försöker ändå lyssna på vad de har att berätta. Däremot verkar det som om skolsyster och kurator/psykolog har utarbetat en fungerande modell för att på bästa sätt hjälpa den mobbade eleven att känna sig så pass trygg att de vågar öppna sig och prata om det som hänt.

Forsman skriver vidare att han skulle önska att det fanns en vidare förståelse inom sociologi, psykologi och special utbildning att tillgå för lärarna ute på skolorna. Här tycker jag att mitt resultat visar att det är just det som efterfrågades ute på skolorna, detta ser man främst genom min enkätundersökning och fråga sex där många lärare efterlyste en psykolog att prata av sig alla problem som händer i

skolan. De tyckte heller inte att deras kunskap är tillräcklig som i fallet med vaktmästaren. Den här skolan hade trots allt hjälp av mobbningsgruppen som utredde och försökte på bästa sätt enligt handlingsplanen att lösa problemet med mobbning bland eleverna.

Bliding (2004) menar att vuxna som står utanför barnkulturen ofta har svårt att förstå varför någon blev utesluten, medan barnen fann det nödvändigt. Jag hävdar att kontaktpersonerna som den undersökta skolan använder sig av, bidrar till att inget barn blir uteslutet. Det är tack vare kontaktpersonernas uppgift att se till att ingen blir ensam på raster eller på lunchen. Ingen elev är ensam på raster eller på lunchen, det har bidragit till en sammanhållning på skolan. Även förtroendet mellan kontaktpersonerna och mobbningsgruppen visar att de vuxna har en god inblick i vad som sker socialt mellan eleverna på skolan. Det motbevisar att vuxna och elevers kulturkrock existerar i denna undersökning. Intressant är också att denna kulturkrock är liten på elevernas fritid, om de spenderar den på fritidsgården som ligger i mitten av skolan. Fritidsgården arbetar också de med samma plan som skolan. En av fritidsledarna sitter dessutom med i mobbningsgruppen. Det visar att det även här finns ett förtroende för fritidsledarna och kontaktpersonerna när någon blir mobbad. Fritidsledarna träffar i princip alla elever oftare än många av lärarna eftersom eleverna befinner sig i fritidsgården på raster, luncher och på fritiden. Därför spelar fritidsgården en viktig roll i denna skola anser fritidsledarna därför att även fritidsgården deltar i skolans handlingsplan. Genom kontaktpersonerna motverkas även vad Bliding (2004) kallar tillfällig och total uteslutning, alltså uteslutning för en rast och total uteslutning utan chans att komma tillbaka i gruppen överhuvudtaget. Kontaktpersonerna skapar genom att de ser till att ingen är ensam en kamratskap som sträcker sig utanför klassgränserna eftersom kontaktpersonerna kan vara någon från årskurs 6-9, det behöver inte nödvändigtvis vara en ur samma klass som den uteslutna får umgås med, det kan vara vem som helst av kontaktpersonerna.

Bergecliff (1999) menar att skolan har en omöjlig uppgift i att fungera för alla olika individer. En omöjlig uppgift vilket jag instämmer på, men jag tror att det är ännu viktigare i den aspekten att skolan står enad i frågor som mobbning. I fallet med den undersökta skolan finns två lärare som vill ha en helt annan plan än den som skolan valt att arbeta efter. Detta har lett till att skolan använder sig av kontaktpersoner bland eleverna för att på ett mer effektivt sätt upptäcka mobbning i ett så tidigt skede som möjligt. Det skapar trygghet och gemenskap på skolan.

Slutligen kan man konstatera att skolan använder sig av en blandning mellan *Farstamodellen* och *T-modellen*. Alltså har två lärare haft ett stort inflytande när det gäller vilken modell som skolan ska använda sig av. *Farstamodellen* är en modell som främst används när ett mobbningfall ska utredas och *T-modellen* syftar till att jobba förebyggande i hela skolan från ledning till elever, i detta fall främst genom kontaktpersonerna och mobbningsgruppen. En kombination av två modeller som verkar fungera bra för den undersökta skolan. Att sen skolan valt att kalla modellen för *Farstamodellen* trots att det inte är en renodlad variant av den får stå för dem.

## 5.2 Metoddiskussion

Genom att göra intervjuer med personalen har jag fått en djupare bild av hur de anser att de kan bidra för att stödja mobbade elever samt mobbarna/na. Dessa har jag sedan analyserat med kvalitativa metoder för att finna gemensamma nämnare och olika åsikter gällande mobbningarbetet på skolan. Givetvis finns de negativa sidor av att göra en intervju också. Berättar respondenten verkligen allt? Berättar personen bara det han/hon tror att jag vill höra? Stör bandspelaren? Man hade kunnat göra enbart en enkät. Man hade då fått en större spridning och kunnat täcka in hela personalstyrkan. Däremot hade man inte kunnat få någon djupare insikt i hur personalen anser att mobbningplanen och deras roll på skolan ser ut i planen. Dessutom kan man i en fallstudie använda sig av flera olika metoder för att få mer information som sitt fall, något som även Merriam (1994) påpekar.

Jag har även gjort en enkätundersökning för att få en större spridning och täcka in fler åsikter än enbart det intervjuerna gav. Problemet med en enkätundersökning är att man inte vet om respondenterna svarar sanningsenligt eller om de ens tar sig tid att fundera över svaren de ger. Man får ingen möjlighet att fråga eftersom mina enkäter varit anonyma. Jag har valt att inte ta med bakgrundsinformation så som kön, ålder och yrke eftersom jag ville få en allmän uppfattning oavsett dessa faktorer. Jag har valt att ge respondenterna möjligheten att motivera sina svar under varje fråga. Tyvärr är kommentarerna korta och ibland svåra att förstå vad som menas.

Alternativet till denna form av kombinerad intervju och enkätundersökning hade varit att välja enbart en av dessa. Problemet som jag ser det då är att man enbart skulle täcka in ett stort antal utan något fördjupande innehåll. Man kunde även ha valt att enbart göra intervjuer vilket gör att man då får ett fåtal personers åsikter om hur skolan jobbar med mobbning och hur personalen anser att de kan hjälpa till. Det är anledningen till att jag valde att kombinera dessa båda insamlingsmetoder. Fallstudien innebär också att forskaren bjuds in att använda sig av flera olika metoder (Merriam 1994), något som jag tagit fasta på.

Slutligen kan jag konstatera att skolan använder sig av en blandning mellan *Farstamodellen* och *T-modellen* men har valt att kalla sin modell för *Farstamodellen*. Någon egentlig anledning till varför de valt att inte nämna *T-modellen* i sin handlingsplan har inte framkommit i min undersökning. Däremot kan man konstatera att utan de två pådrivande lärarna som sätter sig emot *Farstamodellen* och hellre vill att skolan ska jobba efter *T-modellen*. De har lyckats före in mycket av *t-modellen* i skolan handlingsplan mot att förebygga mobbning.

## 5.3 Validitet och reliabilitet

Validitet innebär att forskaren undersöker det man avser att undersöka, det har alltså att göra med giltigheten av det undersökta (Stukat 2005). När det gäller frågan om validiteten anser jag att jag undersökt det jag haft för avsikt att göra utan att sväva ut i något som inte hör till ämnet.

Reliabilitet innebär mätinstrumentets tillförlitlighet och hur tillförlitlig mätningen är i uppsatsen. Det finns en överhängande risk att forskaren missbedömer eller

feltolkar respondenternas svar, även respondenterna kan ha feltolkat frågan (Stukát 2005). Detta har jag löst på så sätt att jag valt att spela in intervjuerna på band. Det möjliggjorde för mig att lyssna om flera gånger för att inte missa något som sagts under intervjuerna. Däremot kan jag inte frånga att inspelningen kan ha påverkat respondenten i en negativ betydelse eftersom denna kanske kände sig obekvämt och inte svarade lika utförligt på mina frågor som den kanske hade gjort utan bandspelare. Risken finns men jag bedömer den som liten eftersom jag även jämfört mina svar med varandra för att radera bort felaktig information. Enkäterna kan jag inte hävda att alla svarat sanningsenligt, på det finns en risk att vissa av dessa respondenter bara fyllt i enkäten utan närmare eftertanke på vad de svarade, men den risken anser jag vara minimal eftersom jag gett mina respondenter en chans att motivera sina svar vilket majoriteten faktiskt gjort.

#### 5.4 Vidare studier

Mobbning är ett stort område och jag har i min uppsats endast berört en liten del av hela problemet. Allt eftersom min undersökning tagit form har nya frågor, tankar och idéer kring hur man skulle kunna fortsätta studien kring mobbning tillkommit. En fråga som jag skulle kunna tänka mig att forskar vidare kring är att undersöka *Farstamodellen* på en annan skola och sedan göra en jämförelse med denna studie för att se hur mycket av den ursprungliga *Farstamodellen* som skolor väljer att behålla. Varför behåller man vissa delar? Varför väljer man att lägga till andra moment? Genom sådana frågor tror jag att man även kan få fram vilka fördelar respektive nackdelar som finns med *Farstamodellen* och dess utformning.

En annan intressant fråga för vidare forskning skulle kunna vara att jämföra de olika modellerna som finns ute på skolorna för att bekämpa mobbning. I detta avseende skulle jag helst se en jämförelse mellan grundtankarna för modellerna utan att visa vilka avvikelser vissa skolor val att göra. När väl denna undersökning är gjord skulle man kunna undersöka varför skolorna har valt just de modellerna de använder sig av samt hur influerade de är av andra modeller eller om de endast använder sig av en modell i dess renodlade form?

## 6. Litteratur/källförteckning

### Litteratur

Bergenclyff, Annica (1999) *Trots eller tack vare? Några elevröster om skolgångsanpassning i grundskolan* Umeå:Universitets tryckeriet i Umeå

Denscombe, Martyn (2000) *Forskningshandboken- för småskaliga forskningsprojekt inom samhällsvetenskapen* Lund:Studentlitteratur

Ericsson m.fl. (2002) *Skolan- en arena för mobbning- en forskningsöversikt och diskussion kring mobbning i skolan* i Thornberg, Robert (2006) *Det sociala livet i skolan- Socialpsykologi för lärare* Stockholm:Liber

Forsman, Arne (2003) *Skolans texter mot mobbning- reella styrdokument eller hyllvärmare* Luleå:Universitetstryckeriet i Luleå

HSFR. (2002). *Forskningsetiska principer inom humanistisk - samhällsvetenskaplig forskning*. Stockholm: Vetenskapsrådet.

Merriam, Sharan B (1988) *Fallstudien som forskningsmetod* Lund:Studentlitteratur 1994

Stukát, Staffan (2005) *Att skriva examensarbete inom utbildningsvetenskap* Lund:Studentlitteratur

Thornberg, Robert (2006) *Det sociala livet i skolan- Socialpsykologi för lärare* Stockholm:Liber

Trost, Jan (2007) *Enkätboken* Lund:Studentlitteratur

### Internet

Ordkallanpedaktiv.se (07-10-30)

Riksdagen.se Brottsbalken och Skollagen (07-09-20)

Skolverket.se barn och elevskyddslagen och lpo 94 (07-09-20)

Arbetsmiljöverket.se (07-09-20)

Bilaga 1 Intervjuguide

Bilaga 2 Enkätundersökning

Bilaga 3 Enkätundersökningens resultat i figurform

Bilaga 4 Skolanshandlingsplan



## **Bilaga 1 Intervjuguide till samtliga intervjuer**

### **Frågor till lärare, skolsyster, kurator/psykolog, fritidsledarna och övrig personal (vaktmästare)**

Hur tycker du att du kan bidra till att förebygga mobbningen på skolan?

Hur kan du/ ni hjälpa mobbade eller mobbare/na? Hur tänkte du/ni då?

Dessa tre var grundfrågorna och därefter fick respondenterna själva berätta och jag ställde följdfrågor när så behövdes.

### **Frågor till rektor**

Hur har ni utformat er handlingsplan mot mobbning på skolan? Vad är tanken med planen? Varför valde ni just den här planen? Hur tycker du att den fungerar?

Vad får ni för reaktioner hos föräldrarna när ni presenterar planen?

Hur utvärderas planen?

Utöver dessa frågor har jag även fått svar på följande fråga via telefon vid ett senare tillfälle.

Hur hanterar du att två ur personalen vill ha en helt annan plan än den som skolan valt?

### **Frågor till mobbningsgruppen**

Hur arbetar ni för att förhindra mobbning på skolan? Vad tycker ni om detta arbetssätt?

Vilken respons tycker ni att ni får av ledningen/föräldrar/kontaktpersonerna och övriga elever?

Hur tänkte ni när ni utformade utbildningen för kontaktpersonerna?

### **Frågor till kontaktpersonerna**

Vad tycker ni om att vara Kontaktpersoner?

Vad tycker ni om utbildningen ni får? Tror ni att ni som grupp fungerar bättre än om ni var ensamma? Tycker ni att ni får stöd av varandra?

Vad får ni för reaktioner bland era klasskompisar?

Vad tycker ni är svårt med uppdraget?

Vilket stöd får ni av mobbningsgruppen på skolan?

## Bilaga 2 Enkätundersökning

Den här enkäten handlar om skolans handlingsplan mot mobbning. Syftet är att undersöka hur väl förankrad handlingsplanen är hos lärarna på skolan. Enkäten kommer att ingå i ett examensarbete skrivet av mig Jessica Jansson, som även ni som vill får ta del av när arbetet är färdigt. Jag vill poängtera att enkäten är helt anonym och ingens namn kommer att förekomma i texten, inte heller skolans namn kommer att finnas med i texten. Deltagande är frivilligt. Tack på förhand Jessica Jansson

1. Tycker du att du har god kännedom om skolans handlingsplan mot mobbning?

JA

NEJ

Om nej , motivera: .....

.....

2. Vad tycker du om handlingsplanen?

Dålig

Mindre bra

Godkänd

Mycket bra

Motivera ditt svar:.....

.....

.....

.....

Har du inte använt planen gå till fråga 4.

3. Hur tycker du att handlingsplanen fungerar praktiskt när du tillämpat den?

Dåligt

Mindre bra

Godkänt

Mycket bra

Kommentar:.....

.....

4. Hur tycker du mobbningsgruppen fungerat på skolan?

Dåligt

Mindre bra

Godkänt

Mycket bra

Eventuell kommentar:.....

.....

.....

VÄND

5. Hur tycker du att kontaktpersonerna, som eleverna har, fungerar på skolan?

Dåligt

Mindre bra

Godkänt

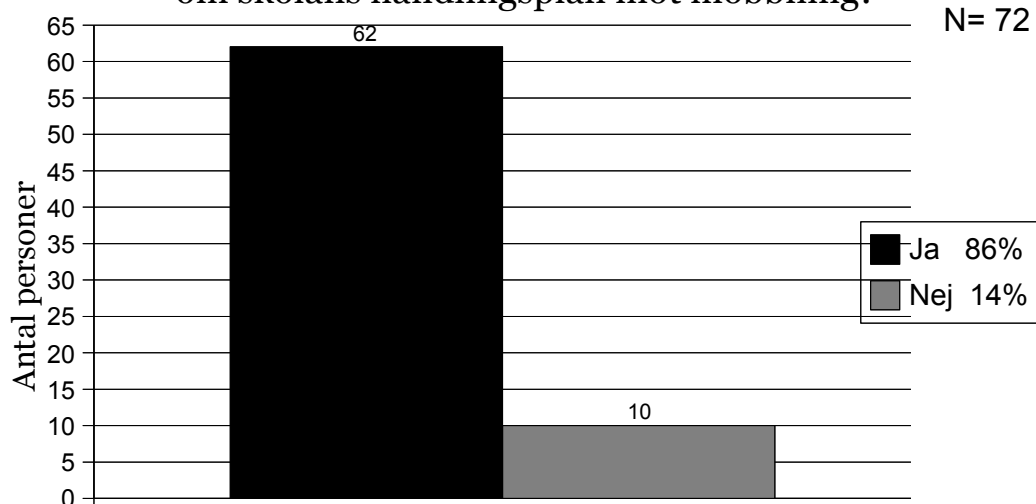
Mycket bra

Eventuell Kommentar:.....

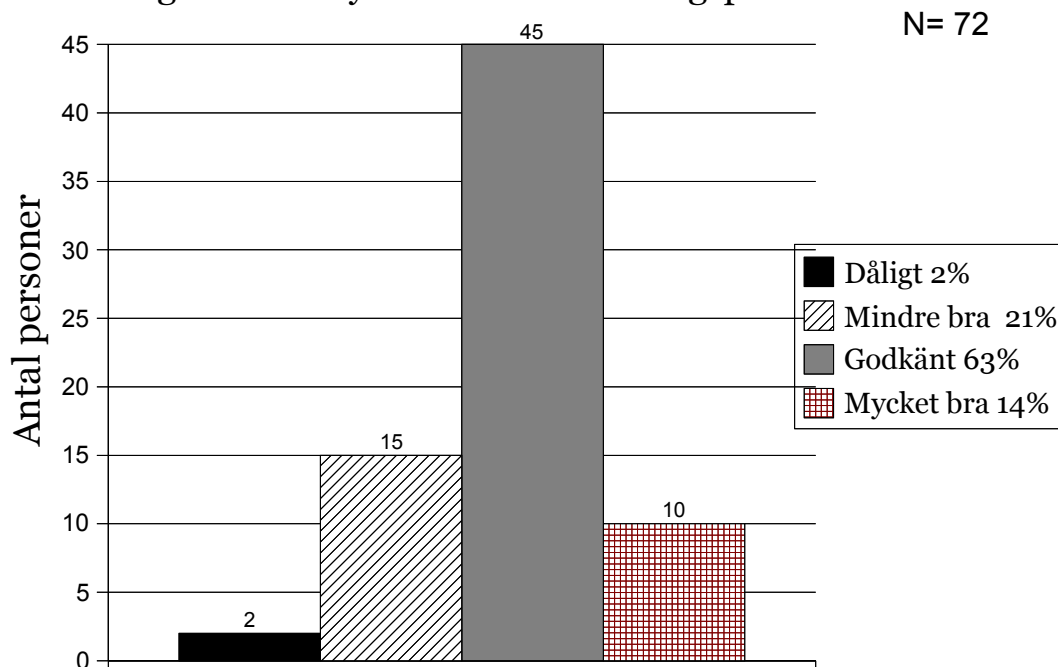


### Bilaga 3 Enkätundersökningens resultat

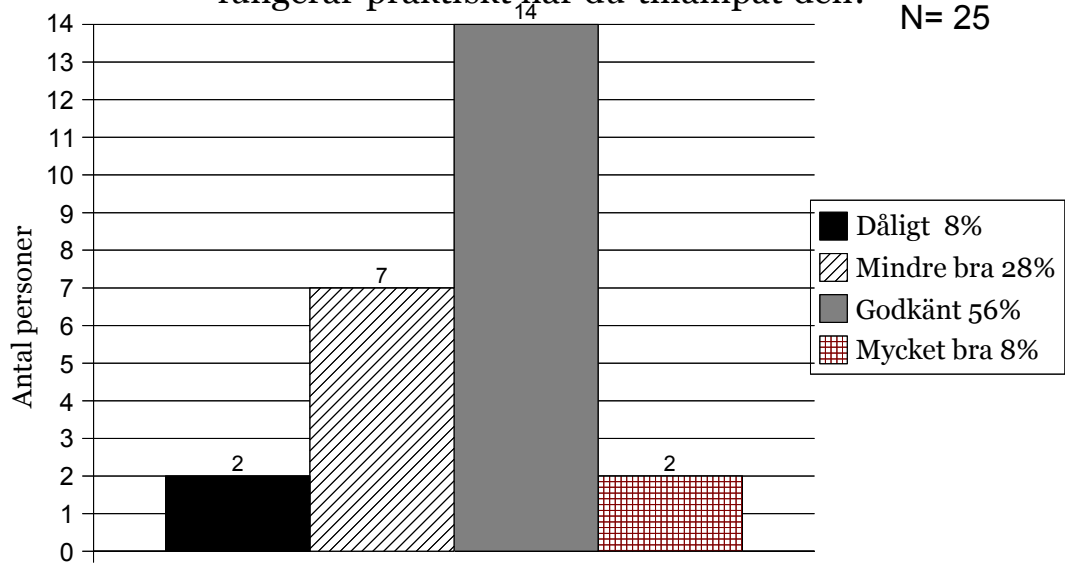
Figur 1. Tycker du att du har god kännedom om skolans handlingsplan mot mobbning?



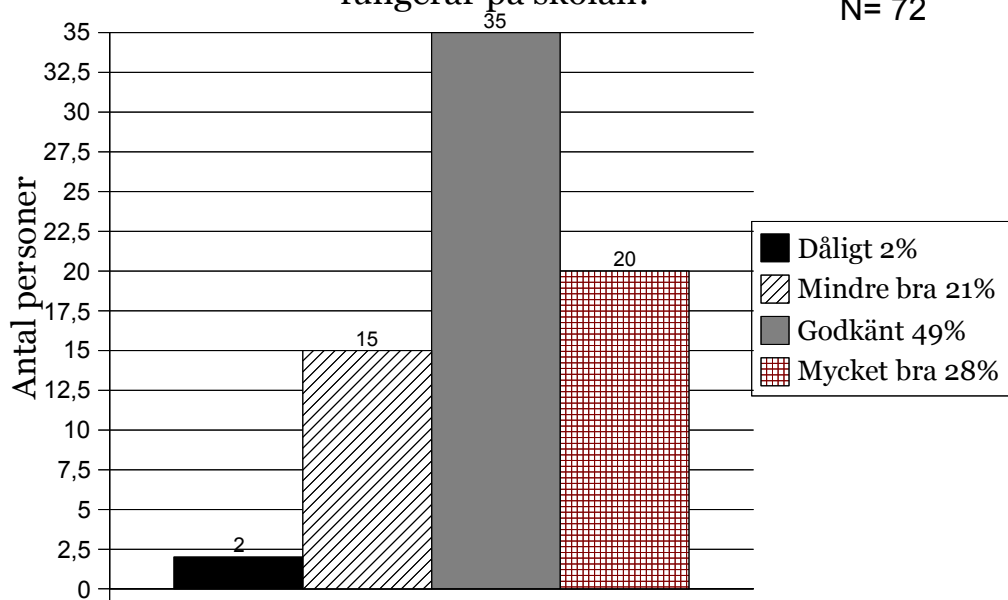
Figur 2. Vad tycker du om handlingsplanen?



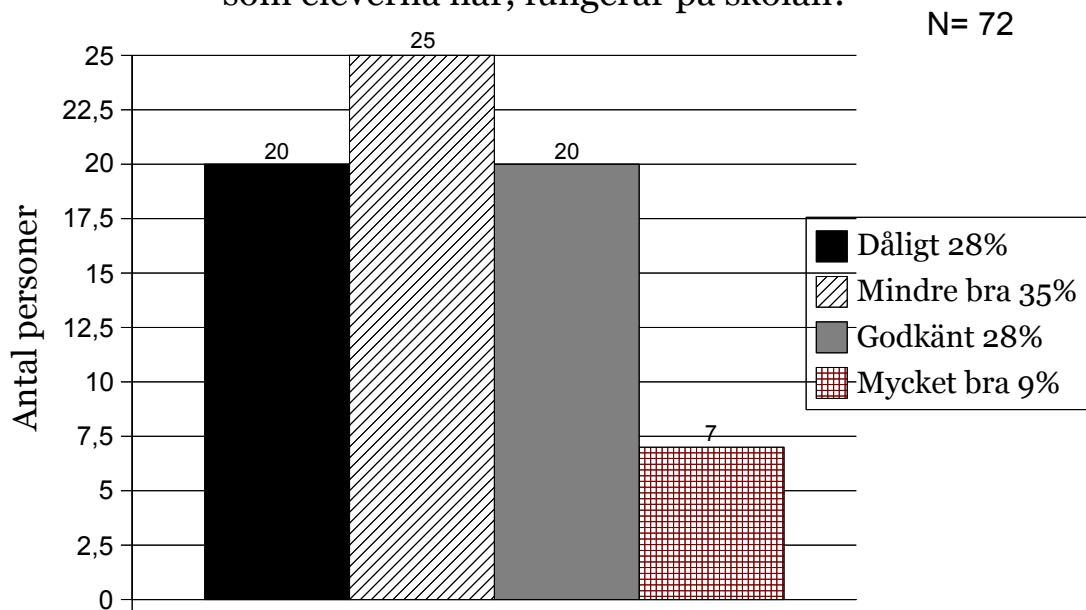
Figur 3. Hur tycker du att handlingsplanen fungerar praktiskt när du tillämpat den?



Figur 4. Hur tycker du att mobbninggruppen fungerar på skolan?



Figur 5. Hur tycker du att kontaktpersonerna, som eleverna har, fungerar på skolan?



Fråga 6 var en öppen fråga och redovisas som löpande text i resultatdelen.

## Bilaga 4 Handlingsplanen

Farstamodellen När någon berättar att han/hon blivit kränkt skall den som tagit emot anmälan meddela klassföreståndaren som påbörjar en utredning efter de nya rutinerna. Vid behov görs anmälan till mobbningsgruppen som fortsätter ärendebehandlingen. (Farstamodell) Kortfattad beskrivning avbehandlingsmetoden i tidsföljd:

1. Skolan får besked om kränkande behandling. Någon från mobbningsgruppen kontaktas.
  2. Gruppen (minst två medlemmar) samlar varsamt information om behandling. Gruppen samtalar med den utsatte, förövaren/förövarna och den/dem som kom med beskedet. Samtalet med den utsatte är det viktigaste.
  3. Undervisande lärare informeras i förväg (påminn om tystnadskravet) om att man kommer och hämtar den utsatte eller förövaren/ den utsatte.
  4. Behandlingssamtal med förövaren/förövarna.
  5. Ev. ytterligare behandlingssamtal. (Tiden från första besked om kränkande behandling till inledda samtal bör om möjligt vara max. 3-4 dagar)
  6. ”Kontroll” av förövaren/förövarna och klassen. Kontakt med det f.d. utsatte. Uppföljande åtgärder (elev) Uppföljningssamtal efter 1-2 veckor (elever)
- Om inte den kränkande behandlingen upphör, händer följande: 1. allvarssamtal nr 2 och föräldrasamtal 2. Allvarssamtal nr 3, föräldrasamtal och polisanmälan I sällsynta fall blir åtgärd nr 2 aktuell. Vid allvarssamtal 2 och 3 meddelas beslut om föräldrasamtal respektive polisanmälan först i slutet av samtalet, annars präglas hela samtalet av detta. Speciellt vid polisanmälan är det viktigt att först ha ett lugnt allvarssamtal.

**Mål – syfte** Att alla skall trivas och känna sig trygga i vår skola.

Vi skall främja barn och elevers lika rättigheter. Motverka diskriminering på grund av kön, etnisk tillhörighet, religion eller annan trosuppfattning, sexuell läggning eller funktionshinder.

**Mobbningsgruppen:** Skolan har en mobbnings grupp utsedd av arbetslagen. Varje arbetslag utser 1 ledamot. Särskolan utser en ledamot. De som tillhör mobbningsgruppen skall presenterad för elever och föräldrar. Det finns en central mobbningsgrupp i kommunen som träffas regelbundet. De håller även i kontaktpersonernas utbildning tillsammans med rektor och de två per termin uppföljande möten med kontaktpersonerna.

**Kontaktpersonerna:** Varje klass utser två elever som utbildas till kontaktpersoner. Dessa har i uppgift att se till att ingen elev blir ensam på raster eller på lunchen. De följer med som stöd om någon sett att mobbning skett vid kontakt med lärare eller mobbningsgruppen De samarbetar tillsammans i grupp vilket gör att de kan ta hjälp av varandra.

**Förebyggande åtgärder** Alla på skolan, både personal och elever, har ansvar för att förebygga, upptäcka och ingripa vid kränkande behandling mellan elever samt mellan personal och elever. Alla vuxna markerar tydligt att kränkande behandling inte tolereras. Arbetet med attityder gentemot varandra, vuxna och elever, skall finnas med i det dagliga arbetet på skolan. På klassråd behandlas frågor om värderingar och samtal med eleverna om respekt för andra människors egenvärde förs. Klassföreståndarna skall varje år gå igenom den av skolverket

utfärdade handledningen om arbetet med att motverka alla former av kränkande behandling

**Upptäckande insatser** Alla vuxna är observanta på hur barnen uppträder och meddelar om man upplever att något barn visar upp någon form av avvikande beteende. Vid utvecklingssamtal skall frågor kring kränkande särbehandling tas med. Förändringar av närvaro ex plötsligt uppdykande skolbarn aktualiserar frågor kring kränkande behandling och tas upp med föräldrar .

Information om kränkande behandling från föräldrar och kamrater följs upp av mobbningsgruppen

**Vid upplevd kränkning** Den som får uppgifter om att någon upplever sig kränkt påbörjar utredning enligt de rutiner som finns. Vid varje enskilt fall görs en bedömning om föräldrarna skall kontaktas. Vissa ärenden kan klaras av utan att föräldrarna behöver kontaktas.

**Dokumentation** Samtalen dokumenteras och anteckningarna förvaras inlåsta. Mobbningsgruppen för anteckningar vid varje samtal och rektor dokumenterar ärenden som tas upp på elevvårdsmöten eller elevvårdskonferenser.

Rektor dokumenterar om den kränkande behandlingen sker mellan personal och elev. Dokumentationen bör beskriva vad som hänt, samtal med inblandade, eventuella tidigare händelser och hur skolan gick tillväga då, åtgärder, ansvarig, tidsplan, utvärdering och uppföljning. Om mobbningsfallet leder till att särskilt stöd sätts in skall åtgärdsprogram upprättas av berörd personal tillsammans med elev och föräldrar.

**Revideras** Handlingsplanen revideras varje läsår (ht) tillsammans med skolpersonalen